

愛知県感染症情報

AICHI Infectious Diseases Weekly Report

2009年51週 (12月3週 12/14～12/20)

愛知県感染症情報センター(愛知県衛生研究所内)

<http://www.pref.aichi.jp/eiseiken/kansen.html>

E-mail: eiseiken@pref.aichi.lg.jp

連絡先: 052-910-5619 (企画情報部)

今週の内容

トピックス

新型インフルエンザ(A/H1N1)

集団かぜの発生について

RSウイルス感染症

定点医療機関コメント

インフルエンザ、感染性胃腸炎、RSウイルス、マイコプラズマ等

「グラフ総覧」は <http://www.pref.aichi.jp/eiseiken/2f/graph.pdf> をご覧ください。

全数把握感染症発生状況 ()内は件数。

結核(24)、腸管出血性大腸菌感染症(1)、つつが虫病(1)、急性脳炎(1)、破傷風(1)

定点把握感染症報告数(保健所別、年齢別)

*2009年52週報は2010年1月6日発行予定です。

トピックス

新型インフルエンザ(A/H1N1)

インフルエンザサーベイランス [警報発令中]

愛知県全体の51週の定点当たり報告数は24.8、前週比0.8倍(総数5,969人 4,830人)です。

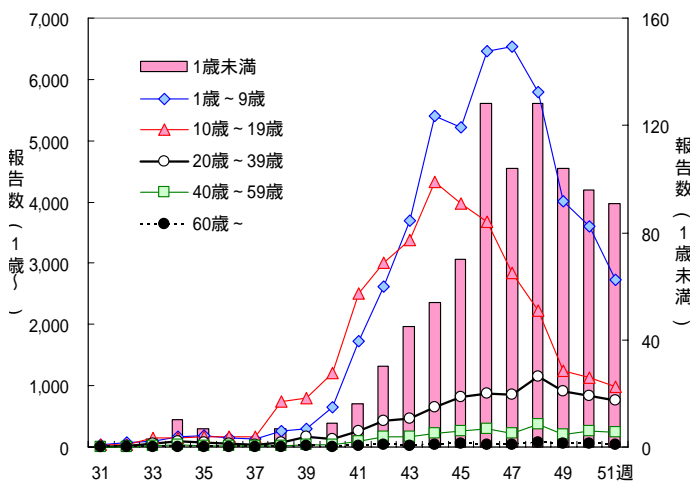


図1 インフルエンザ報告数(年齢層別、名古屋市含む)

【参考ページ】

1. “インフルエンザ”警報を発令します!
(10月8日発表・ネットあいち)
<http://www.pref.aichi.jp/0000027831.html>
2. 保健所別・定点医療機関当たりのインフルエンザ報告数マップ
http://www.pref.aichi.jp/eiseiken/2f/influ_map_new.html
3. オセルタミビル(商品名:タミフル)耐性を示す新型インフルエンザウイルスについて(ネットあいち)
<http://www.pref.aichi.jp/0000029039.html>
4. 新型インフルエンザ(インフルエンザA/H1N1)に関する情報(ネットあいち)
<http://www.pref.aichi.jp/0000024466.html>
5. 新型インフルエンザに関する報道発表資料(厚生労働省)
<http://www.mhlw.go.jp/kinkyu/kenkou/influenza/houdou.html>

集団かぜの発生について(健康対策課新型インフルエンザ対策室発表)

	発表日	管轄保健所	ネットあいち URL
第72報	12月17日	江南	http://www.pref.aichi.jp/0000029173.html
第73報	12月18日	一宮、半田、春日井、衣浦東部	http://www.pref.aichi.jp/0000029201.html
第74報	12月21日	一宮、瀬戸、春日井、津島、西尾、新城、知多 師勝	http://www.pref.aichi.jp/0000029246.html
第75報	12月22日	春日井、衣浦東部、知多	http://www.pref.aichi.jp/0000029284.html

RSウイルス感染症

51週の定点当たり報告数は1.30、前週比1.9倍(123人236人)です。

【参考ページ】RSウイルス感染症

<http://www.pref.aichi.jp/eiseiken/67f/rs.html>

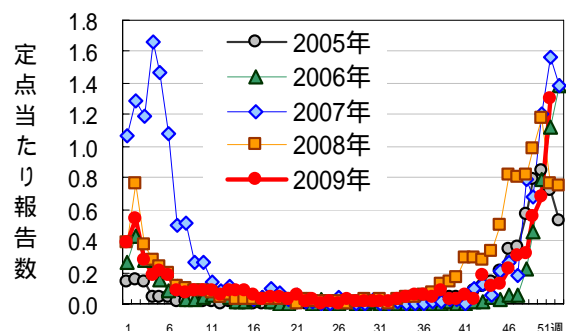


図2 RSウイルス感染症

定点医療機関コメント（名古屋市除く）

尾張西部地区

インフルエンザA型 12名
RSウイルス感染 1か月女
マイコプラズマ感染症 4名
成人百日咳 1名
インフルエンザとマイコプラズマ感染との
重複感染疑い 1名
【一宮市 後藤小児科】
RSウイルスと溶連菌の混合感染 4歳女
【一宮市 ささい小児科】
マイコプラズマ感染症 3名
【一宮市 城後小児科】
インフルエンザB型も見られるようになりました。3例です。
【一宮市 かすがい内科】
A群溶連菌が散見されます。
【犬山市 武内医院】

RSウイルス感染症増加しています。
インフルエンザ少し減少していますが流行続
いています。
【江南市 みやぐちこどもクリニック】
A型インフル53例と減少。
RSウイルス感染22例と著増。
伝染性紅斑多くなってきました。
ノロウイルス陽性胃腸炎散発。
【岩倉市 なかよしこどもクリニック】
インフルエンザピークを越した様です。小中
高生に見られます。
【清須市 丹羽医院】
インフルエンザ25名は全てA型です。
一保育園で水痘が流行しています。
感染性胃腸炎増加しています。
【北名古屋市 田中クリニック】
インフルエンザA型31名。
【津島市 医療法人参育会加藤医院】

尾張東部地区

感染性胃腸炎が増えた。
病原大腸菌（O18）+黄色ブ菌 2歳女。
インフルエンザは減りました。
【瀬戸市 津田こどもクリニック】
インフルエンザA型23名。
その他水痘等。
比較のおだやかな1週間でした。
【尾張旭市 医療法人 誠和会佐伯小児科医院】
A型インフルエンザ10名。
【豊明市 豊明団地診療所】
A型インフルエンザ45例。
B型インフルエンザ1例。
感染性胃腸炎増加。
【春日井市 朝宮こどもクリニック】
A型インフルエンザが減っています。
RSウイルス感染症が増えてきています。
【春日井市 春日井市民病院】
インフルエンザ減少してきましたが、RSウ
イルス感染、感染性胃腸炎が増加しています。
【小牧市 志水こどもクリニック】
インフルエンザA型、乳幼児が増えています。
【小牧市 医療法人心正会鈴木小児科】
インフルエンザ診断97名（うち小児は60名）
でした。
RSウイルス、感染性胃腸炎流行中。
【小牧市 小牧市民病院】
当院近辺ではインフルエンザは激減してお
ります。
感染性胃腸炎、水痘の増加が見られます。
【春日井市 かちがわこどもクリニック】

インフルエンザB型1名含む。
【春日井市 医療法人聡彩会片山こどもクリニック】
インフルエンザA型の1例は新型ワクチン接
種20日後の妊婦です。
【春日井市 竹内医院】
インフルエンザA 23名。
インフルエンザA 2回目陽性者2名（季節性
と思われる）。
42歳女 百日咳抗体1280倍。
【半田市 医療法人林医院】
A型 59名。
【半田市 医療法人敬おっかわこどもクリニック】
A型インフルエンザ 22名。
【南知多町 医療法人大岩医院】
インフルエンザの患者の年齢があがってき
ています。
【東海市 こいで内科医院】
インフルエンザA型32名。
RSウイルス陽性 2名（2か月2名、1歳1名）。
感染性胃腸炎多くなりました。
嘔吐が目立ちます。
サルモネラO4 1名（4歳）。
大腸菌O18 1名（7歳）。
【東海市 もしもしこどもクリニック】
インフルエンザは全てA型です。
溶連菌感染症、水痘が増えてきました。
【大府市 まえはらこどもクリニック】

西三河地区

アデノウイルス腸炎 11 か月 男。
インフルエンザ A 型 53 名。
インフルエンザ A・B 未確定 5 名。
【豊田市 星ヶ丘たなかこどもクリニック】
インフルエンザ A 型 22 名。
【豊田市 すくすくこどもクリニック】
インフルエンザ 陽性 A 型 15 名。
【豊田市 厚生連足助病院】
病原大腸菌 O1(+) 3 歳男。
インフルエンザ B 型 1 例 2 歳女。
【岡崎市 花田こどもクリニック】
インフルエンザ感染症減少傾向(全て A 型で
す。発熱の患者多いですが、インフルエンザ迅
速検査陰性例が多いです)。
【岡崎市 竜美ヶ丘小児科】
10 か月女、11 か月男 病原性大腸菌 O18(+)
VT(-)
【岡崎市 にいのみ小児科】
インフルエンザはすべて A 型(48 名は輪番当
直日来院)。
【岡崎市 医療法人川島小児科水野医院】
A 型のみ。
【岡崎市 医療法人志貴こどもクリニック】

インフルエンザ 15 名 全て A 型
【岡崎市 栗屋医院】
インフルエンザ A 型。
【岡崎市 医療法人永坂内科医院】
RS ウイルス感染症目立ちます。
インフルエンザ減少。
【碧南市 永井小児クリニック】
インフルエンザは A 型。
マイコ気管支炎(3 歳)1 名
【刈谷市 田和小児科医院】
RS が多い。
RS の患児 1 歳の子に急外でタミフル 5 日
分処方されていた。
【知立市 宮谷クリニック】
インフルエンザが低年齢に移ってきました。
【三好町 三好町民病院】
サルモネラ O9 15 歳男。
RS ウイルス感染症増加。
【幸田町 とみた小児科】
初めての B 型 5 歳男 インフルエンザ。
【西尾市 こどもクリニック宮地医院】
インフルエンザは減少。
感染性胃腸炎が増加。
【西尾市 やすい小児科】

東三河地区

インフルエンザ A が減ってきて胃腸風邪が
増えてきてます。
ときどき RS が出ます。
【豊橋市 医療法人こどもの国大谷小児科】
インフルエンザ減少中(ピークの約 5 割です)。
B 型 7 名います。
【豊橋市 医療法人野村小児科】

インフルエンザ A 型 13 名
【豊橋市 おだかの医院】
インフルエンザすべて A(+)です。
【豊川市 豊川市民病院】

全数把握感染症発生状況（愛知県全体・保健所受理週別）2009年12月22日現在

一～三類感染症

<関連リンク> 届出基準 http://www.pref.aichi.jp/eiseiken/2f/todokedeki_jun080512.pdf

結核（二類感染症）

報告保健所	2009年51週報告数			2009年累計(1～51週)		
	総数	喀痰塗抹検査 陽性者数再掲	無症状病原体 保有者再掲	総数	喀痰塗抹検査 陽性者数再掲	無症状病原体 保有者再掲
名古屋市(16保健所合計)	11	8		835	246	129
豊田市	3	1		77	19	17
豊橋市				54	14	5
岡崎市	1			47	16	7
一宮	3		1	122	33	25
瀬戸				143	45	21
半田				63	17	10
春日井				103	28	17
豊川	1			54	22	8
津島				87	20	7
西尾				41	8	7
江南	2	2		96	23	22
新城	1		1	15	5	3
知多				85	27	19
師勝				42	19	2
衣浦東部	2			119	36	23
合計	24	11	2	1,983	578	322

腸管出血性大腸菌感染症（三類感染症）

番号	報告保健所	年齢	性別	発病月日	初診月日	診定月日	備考
1	豊田市	22歳	女	12/9	12/16	12/16	O157、VT2(+)

四類・五類感染症（全数把握）（推定感染経路、推定感染地域は確定も含む）

つつが虫病（四類感染症）

番号	報告保健所	年齢	性別	推定感染地域
1	西尾	54歳	男	愛知県 幡豆郡

急性脳炎（五類感染症）

番号	報告保健所	年齢	性別	病原体	推定感染地域
1	岡崎市	10か月	男	ヒトヘルペスウイルス6型、アデノウイルス3型	国内

破傷風（五類感染症）

番号	報告保健所	年齢	性別	推定感染地域
1	名古屋市	61歳	男	国内

愛知県感染症情報

2009年51週(2009年12月14日～2009年12月20日)

愛知県衛生研究所

	定点数					RSウイルス感染症	*インフルエンザ (鳥インフルエンザ及び新型インフルエンザ等感染症を除く。)	咽頭結膜熱	A群溶血性レンサ球菌咽頭炎	感染性胃腸炎	水痘	手足口病	伝染性紅斑	突発性発しん	百日咳	ヘルパンギーナ	流行性耳下腺炎	急性出血性結膜炎	流行性角結膜炎	細菌性髄膜炎	無菌性髄膜炎	マイコプラズマ肺炎	クラミジア肺炎 (オウム病を除く。)
	インフルエンザ	小児科	眼科	STD	基幹																		
愛知県 (名古屋市を含む)	195	182	35	52	17	236	4,830	35	190	1,320	190	20	9	102	4	5	50	0	3	1	1	2	0
総数 (名古屋市を除く)	125	112	24	37	12	197	3,917	12	138	901	142	13	8	86	4	5	36	0	3	1	1	1	0
名古屋	70	70	11	15	5	39	913	23	52	419	48	7	1	16			14					1	
尾張東部	9	9	2	3	1	2	209	4	6	42	7			3			2						
海部津島	7	7	2	2	1	2	307		13	129	10			9	1	1		1					
尾張中部	4	4	1	1			95		6	13	8					1		1					
尾張西部	16	12	3	4	1	16	226		21	39	11			5	2							1	
尾張北部	9	9	2	3	1	48	451	4	9	147	21	1		13		1	10			1	1		
	6	6	1	2		41	177	1	13	74	9		4	5			2		1				
知多半島	6	6	1	2	1	7	303		13	23	3			5	1	2							
	7	7	2	2		12	238		11	60	14	1	1	6		1	3						
西三河南部	11	7	2	2	1	2	363		6	22	3			6			2						
	13	13	2	4	1	44	461		18	87	18		1	8			6						
	5	5	1	2	1	6	119			50	6	3		2	2	2							
西三河北部	9	9	2	4	1	9	351	2	5	41	5		1	6			3						
東三河南部	12	8	2	4	1	3	345	1	13	132	6	6		11									
	9	8	1	2	1	5	263		4	42	21	2	1	7	1	2							
東三河北部	2	2			1		9																

*新型インフルエンザ(A/H1N1)を合わせた報告

愛知県感染症情報

2009年51週(2009年12月14日～2009年12月20日)

愛知県衛生研究所

年齢階層 (名古屋市を除く)	RSウイルス感染症	*インフルエンザ (鳥インフルエンザ及び エンザ等感染症を除く。)	咽頭結膜熱	A群溶血性レンサ球菌咽頭炎	感染性胃腸炎	水痘	手足口病	伝染性紅斑	突発性発しん	百日咳	ヘルパンギーナ	流行性耳下腺炎	急性出血性結膜炎	流行性角結膜炎	細菌性髄膜炎	無菌性髄膜炎	マイコプラズマ肺炎	クラミジア肺炎 (オウム病を除く。)
計	197	3,917	12	138	901	142	13	8	86	4	5	36	0	3	1	1	1	0
～6ヶ月	31	21			6	2			4									
～12ヶ月	34	49		2	60	6		1	28		1							
0歳																		
1歳	54	130	4	3	174	11	2	1	50		1	2		1				
2歳	32	165	4	7	135	18	1		3			5						
3歳	25	256	2	7	85	28	4		1		1	4						
4歳	17	309		26	93	34	2			1		6						
5歳	4	350	2	25	67	22	3	1				11						
6歳		321		18	45	16		1			1	3						
7歳		262		18	38	1		1			1	3						
8歳		220		12	27													
9歳		184		7	20	2	1	2										
5歳～9歳																		
10歳～14歳		540		10	32	1		1				1						
15歳～19歳		277			12												1	
20歳～				3	107	1				3		1			1			
20歳～29歳		354												1				
30歳～39歳		258												1		1		
40歳～49歳		127																
50歳～59歳		61																
60歳～69歳		24																
70歳～																		
70歳～79歳		7																
80歳以上		2																

*新型インフルエンザ(A/H1N1)を合わせた報告