

愛知県感染症情報

AICHI Infectious Diseases Weekly Report

2010年2週 (1月2週 1/11 ~ 1/17)

2009年12月報

愛知県感染症情報センター (愛知県衛生研究所内)

<http://www.pref.aichi.jp/eiseiken/kansen.html>

E-mail : eiseiken@pref.aichi.lg.jp

連絡先 : 052-910-5619 (企画情報部)

今週の内容

トピックス

インフルエンザ
集団かぜの発生について
RSウイルス感染症
感染性胃腸炎
病原体検出情報
定点医療機関コメント
インフルエンザ、感染性胃腸炎、RSウイルス 等

全数把握感染症発生状況 ()内は件数。

結核(18)、腸管出血性大腸菌感染症(1)、レジオネラ症(1)、アメーバ赤痢(2)、後天性免疫不全症候群(1)、先天性風しん症候群(1)、麻しん(1)

2009年12月報

定点把握感染症報告数 (保健所別、年齢別)

「グラフ総覧」は <http://www.pref.aichi.jp/eiseiken/2f/graph.pdf> をご覧ください。

トピックス

インフルエンザ (図1)

インフルエンザサーベイランス [警報発令中]

愛知県全体の2週の定点当たり報告数は12.3、前週比0.9倍(総数2,743人 2,399人)です。

【参考ページ】

1. “インフルエンザ”警報を発令します!
(10月8日発表・ネットあいち)
<http://www.pref.aichi.jp/0000027831.html>
2. 保健所別・定点医療機関当たりのインフルエンザ報告数マップ
http://www.pref.aichi.jp/eiseiken/2f/influ_map_new.html
3. オセルタミビル(商品名:タミフル)耐性を示す新型インフルエンザウイルスについて(ネットあいち)
<http://www.pref.aichi.jp/0000029039.html>
4. 新型インフルエンザ(インフルエンザ A/H1N1)に関する情報(ネットあいち)
<http://www.pref.aichi.jp/0000024466.html>
5. 新型インフルエンザに関する報道発表資料(厚生労働省)
<http://www.mhlw.go.jp/kinkyu/kenkou/influenza/houdou.html>

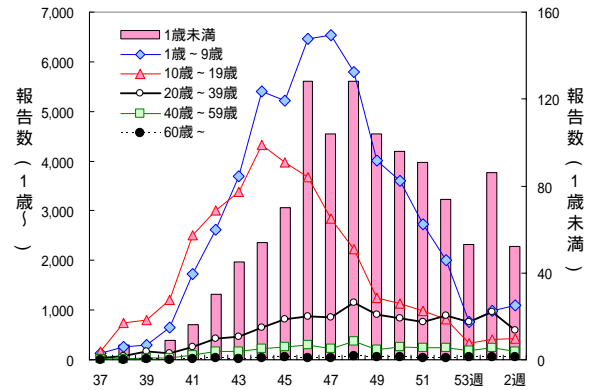


図1 インフルエンザ報告数 (2009年37~2010年2週、年齢層別、名古屋市内含む)

集団かぜの発生について(健康対策課新型インフルエンザ対策室発表)

	発表日	管轄保健所	ネットあいち URL
第78報	1月14日	半田、衣浦東部	http://www.pref.aichi.jp/0000029541.html
第79報	1月15日	春日井、知多	http://www.pref.aichi.jp/0000029567.html
第80報	1月18日	瀬戸、半田、春日井、豊川、津島、江南、衣浦東部	http://www.pref.aichi.jp/0000029614.html
第81報	1月19日	瀬戸、新城、知多、衣浦東部	http://www.pref.aichi.jp/0000029675.html

RSウイルス感染症

2週の定点当たり報告数は1.04、前週比0.7倍(285人 190人)です。

【参考ページ】RSウイルス感染症 <http://www.pref.aichi.jp/eiseiken/67f/rs.html>

感染性胃腸炎(図2)

2週の定点当たり報告数は9.3、前週比1.0倍(1,651人 1,701人)です。

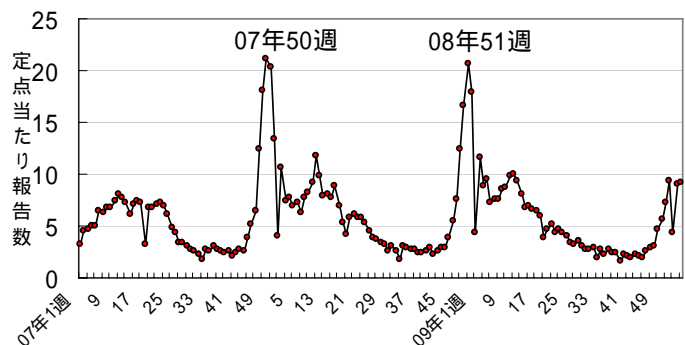


図2 感染性胃腸炎

インフルエンザは2008/2009シーズン、()内は2009/10シーズンの検査結果です。

	感染性胃腸炎	手足口病	ヘルパンギーナ	咽頭結膜熱	流行性角結膜炎	無菌性髄膜炎	脳炎 脳症	インフルエンザ
患者数	250	32	74	16	49	28	21	338(323)
PV-2	2							
PV-3	1							
CV-A6		6	16				1	
CV-A10	3	5	21	1				
CV-A16		4						
EV-71		5						
CV-A9						2		
CV-B3			1			2		
CV-B4						4		
E-9			3					
E-11							1	
E-18		1						
HPeV-1	3							
FluAH1pdm								74(206)
FluAH1							1	126(0)
FluAH3								52(0)
FluB								28(0)
Rota A G1	13							
Rota A G3	4							
NV-G	1							
NV-G	45							
SV	1							
AstV	1							
Ad-1	1		1	2				
Ad-2	5		2	1				
Ad-3	2			7	4		3	1
Ad-5	2			1				1
Ad-8					4			
Ad-31	1							
Ad-41	5							
Ad-54				1	1			
検査中	47	1	1		3	2		0(100)
陰性	114	10	29	3	37	18	15	57(17)

略:ウイルス名(他の略名)

Ad : アデノウイルス

FluAH1 : A ン連型インフルエンザウイルス

NV : ノロウイルス

AstV : アストロウイルス

FluAH1pdm : 新型インフルエンザウイルス

PV : ポリオウイルス

CV : コクサッキーウイルス(Cox.)

FluAH3 : A 香港型インフルエンザウイルス

Rota A : A 群ロタウイルス

E : エコーウイルス

FluB : B 型インフルエンザウイルス

SV : サボウイルス

EV-71: エンテロウイルス 71 型

HPeV-1 : ヒトパレコウイルス 1 型

関連ページ

1) 「疾患別ウイルス検出情報」 <http://www.pref.aichi.jp/eiseiken/67f/prompt.html>

2) 「2008/09 シーズンインフルエンザウイルス分離・検出状況」

http://www.pref.aichi.jp/eiseiken/67f/infbunri08_09.html

定点医療機関コメント（名古屋市除く）

尾張西部地区

インフルエンザA型 3名

ヘルペス性歯肉口内炎 6歳男

【一宮市 後藤小児科】

イムノサーチNVにてノロウイルス 5名

マイコプラズマ感染症 5名

【一宮市 城後小児科】

インフルエンザ全くなりつつあります。それに反してノロウイルス感染症増加しつつあります。

【一宮市 かすがい内科】

マイコプラズマ肺炎 15歳女

【稲沢市 野村整形外科】

インフルエンザは全てA型。

【稲沢市 こどものお医者さんおがわクリニック】

まだA型インフルエンザの流行が見られます。

【犬山市 武内医院】

インフルエンザ19名（すべてA型でかつ今シーズンはじめてです）。

感染症患児先週より減少し落ち着いた週でした。

【江南市 みやぐちこどもクリニック】

インフルA 15例とやや増加。

RSウイルス感染19例。

伝染性紅斑増えてきました。

【岩倉市 なかよしこどもクリニック】

61歳女 B型インフル

【扶桑町 いずみ内科】

16歳男、6歳女、45歳男 マイコプラズマ感染症。インフルエンザ激減しました。A型9名。胃腸カゼが多い様です。

【清須市 丹羽医院】

インフルエンザ10名全てA型。うち16歳男1名は、昨年10月にもA型インフルエンザと診断されています。

【北名古屋市 田中クリニック】

インフルエンザA型18名。

【津島市 医療法人参育会加藤医院】

尾張東部地区

A型インフルエンザ2名。

【豊明市 豊明団地診療所】

インフルエンザ減少しています。

水痘、溶連菌散発。

【尾張旭市 医療法人誠和会佐伯小児科医院】

感染胃腸炎が多くみられます。

インフルエンザA型は7名のみ。

【瀬戸市 津田こどもクリニック】

A型インフルエンザ減少、A型14例。

感染性胃腸炎続発中。

【春日井市 朝宮こどもクリニック】

RSウイルス感染症の入院が増えています。

【春日井市 春日井市民病院】

インフルエンザは23例、うちB型1例です。

RS感染、感染性胃腸炎が多くみられます。

アデノウイルス感染もやや増加しています。

【小牧市 志水こどもクリニック】

インフルエンザ診断63名（小児は19名で20代が22名でした）。

【小牧市 小牧市民病院】

インフルエンザA型29人。

【春日井市 医療法人聡彩会片山こどもクリニック】

カンピロバクター 男35歳 女19歳

インフルエンザA 15名

病原性大腸菌O1(+)カンピロ(+))

O128(+)サルモネラ(+) 17歳男

【半田市 医療法人林医院】

インフルエンザA型 42名

RSウイルス感染症 5名

【半田市 半田市立半田病院】

A型インフルエンザ 21名

【半田市 医療法人敬おっかわこどもクリニック】

A型インフルエンザ 19名

【南知多町 医療法人大岩医院】

インフルエンザA型 14名 新学期が始まって、小学生の間でまた、はやってきたようです。

RSウイルス感染症 4名（60日～2歳）

感染性胃腸炎目立ちます。

病原大腸菌O18 1名（2歳）

【東海市 もしもしこどもクリニック】

ロタ腸炎 2歳男2名、2歳女、5歳男、10歳男。

インフルエンザはすべてA型です。

【大府市 まえはらこどもクリニック】

西三河地区

イムノカードRSV(+) 2歳男、2歳女
StrepA(+) 5歳男
インフルエンザA型 5名
E.coli(O78)+カンピロバクター腸炎 10歳女
【豊田市 星ヶ丘たなかこどもクリニック】
インフルエンザA型 7名
【豊田市 すくすくこどもクリニック】
インフルエンザ陽性 A型 9名
【豊田市 厚生連足助病院】
カンピロバクター(+) 5歳男
【岡崎市 花田こどもクリニック】
インフルエンザウイルス感染症再び少し増加傾向です(全てA型です)。
RSV感染症散見されます。
【岡崎市 竜美ヶ丘小児科】
アデノ(+) 6歳男、1歳女
病原性大腸菌O6(+)VT(-) 10歳男
【岡崎市 にいのみ小児科】
6歳男 カンピロバクター
9歳男 病原大腸菌O1
【岡崎市 医療法人川島小児科水野医院】

インフルエンザ9名全てA型
【岡崎市 医療法人志貴こどもクリニック】
インフルエンザ11名 全てA型
【岡崎市 栗屋医院】
インフルエンザA型 5名
【岡崎市 医療法人永坂内科医院】
感染性胃腸炎、水痘目立ちます。
インフルエンザ時々います。
【碧南市 永井小児クリニック】
マイコ気管支炎 1名(12歳)
インフルエンザはA型
【刈谷市 田和小児科医院】
インフルエンザが激減しました。
【みよし市 みよし市民病院】
感染性胃腸炎が流行。
【西尾市 やすい小児科】
インフルエンザは全てA型で成人に目立ちます。
【西尾市 山岸クリニック】

東三河地区

溶連菌が増えてきました。
RSウイルス感染症が増えてきました。
学校が始まり、再びインフルエンザの児が増えはじめてきました。
【豊橋市 医療法人こどもの国大谷小児科】
1歳男 アデノ扁桃炎
インフルエンザ減少中、B型1名いました。
【豊橋市 医療法人野村小児科】

インフルエンザはA型43名、B型2名、A B同時陽性2名の計47名でした(1歳から45歳)。
【豊橋市 医療法人羽柴クリニック】
インフルエンザ7歳男はB(+)です。A(+)37件、合計38件(+)です。
【豊川市 豊川市民病院】

全数把握感染症発生状況（愛知県全体・保健所受理週別）2010年1月19日現在

一～三類感染症

<関連リンク> 届出基準 http://www.pref.aichi.jp/eiseiken/2f/todokedeki_jun080512.pdf

結核（二類感染症）

報告保健所	2010年2週報告数			2010年累計(1～2週)		
	総数	喀痰塗抹検査陽性者数再掲	無症状病原体保有者再掲	総数	喀痰塗抹検査陽性者数再掲	無症状病原体保有者再掲
名古屋市(16保健所合計)	7	3		20	6	2
豊田市				1		
豊橋市	4	1		5	1	
岡崎市	3	1		3	1	
一宮	2	1		5	2	
瀬戸						
半田						
春日井				2	1	
豊川				1		
津島						
西尾						
江南				4		2
新城						
知多	2	1	1	4	2	1
師勝						
衣浦東部				3	2	
合計	18	7	1	48	15	5

腸管出血性大腸菌感染症（三類感染症）

番号	報告保健所	年齢	性別	発病月日	初診月日	診定月日	備考
1	衣浦東部	3歳	男	12/29	1/4	1/7	HUS発症例

四類・五類感染症（全数把握）（推定感染経路、推定感染地域は確定も含む）

レジオネラ症（四類感染症）

番号	報告保健所	年齢	性別	病型	推定感染地域
1	一宮	74歳	女	肺炎型	国内

アメーバ赤痢（五類感染症）

番号	報告保健所	年齢	性別	病型	推定感染経路	推定感染地域
1	名古屋市	51歳	男	腸管アメーバ症	不明	国内
2	津島	29歳	男	腸管アメーバ症	不明	国内

後天性免疫不全症候群（五類感染症）

番号	報告保健所	年齢	性別	病型	推定感染経路	推定感染地域
1	春日井	37歳	男	AIDS	性的接触	国内

先天性風しん症候群（五類感染症）

番号	報告保健所	年齢	性別	病型
1	名古屋市	0歳0か月	男	CRS 典型例

麻しん（五類感染症）

番号	報告保健所	年齢	性別	予防接種歴	推定感染地域
1	名古屋市	18歳	女	無	国内

2009年12月報 (2010年1月15日現在)

12月の一～五類感染症(全数把握対象)発生状況 [診断日に基づく集計。()は無症状病原体保有者再掲。]

2008～2009年に報告のあった 疾病名及び病型 ()内は全数把握対象疾病数		2009年12月			2009年 累計 <愛知県全体>	2008年 総計 <愛知県全体>
		愛知県 (名古屋市除く)	名古屋市	愛知県全体		
一類 (7)	発生報告なし	0	0	0	0	0
二類 (5)	結核	88 (20)	65 (5)	153 (25)	2,043 (337)	2,054 (331)
三類 (5)	コレラ	0 (0)	0 (0)	0 (0)	1 (0)	1 (0)
	細菌性赤痢	0 (0)	0 (0)	0 (0)	13 (0)	14 (0)
	腸管出血性大腸菌感染症	1 (0)	4 (1)	5 # (1)	205 (53)	167 (32)
	腸チフス	0 (0)	0 (0)	0 (0)	2 (0)	4 (1)
	パラチフス	0 (0)	0 (0)	0 (0)	3 (0)	2 (0)
四類 (41)	E型肝炎	0	0	0	2	1
	A型肝炎	0	0	0	5	4
	エキノкокクス症	0	0	0	0	1
	オウム病	0	0	0	1	0
	Q熱	0	0	0	0	1
	つつが虫病	1	0	1	5	6
	デング熱	0	0	0	6	12
	日本紅斑熱	0	0	0	1	0
	日本脳炎	0	0	0	0	1
	ブルセラ症	0	0	0	0	2
	マラリア	0	0	0	0	6
	ライム病	0	0	0	1	0
	レジオネラ症	3	0	3	43	57
五類 (14)	アメーバ赤痢	2	0	2	55	58
	ウイルス性肝炎	0	0	0	17	15
	内訳					
	B型	0	0	0	11	15
	C型	0	0	0	6	0
	急性脳炎	5	0	5	31	10
	クロイツフェルト・ヤコブ病	0	0	0	8	8
	劇症型溶血性レンサ球菌感染症	0	1	1	10	10
	後天性免疫不全症候群	1	4	5	86	109
	内訳					
	無症候性キャリア	0	2	2	43	55
	AIDS	0	2	2	32	47
	その他	1	0	1	11	7
	ジアルジア症	0	0	0	1	1
	髄膜炎菌性髄膜炎	0	0	0	1	0
	先天性風しん症候群	0	1	1	1	0
	梅毒	1	0	1	46	69
	内訳					
	無症候	1	0	1	19	26
	早期顕症	0	0	0	26	40
	晚期顕症	0	0	0	1	2
	先天梅毒	0	0	0	0	1
	破傷風	0	1	1	5	12
	バンコマイシン耐性腸球菌感染症	0	0	0	1	6
	風しん	0	0	0	10	3
	麻しん	0	1	1	28	198
	総計	102	77	179	2,631	2,832

#; 0157;5件

五類感染症(月報定点把握対象)発生状況

	疾病名	2009年12月			2009年 総計	2008年 総計
		愛知県 <small><名古屋市除く></small>	名古屋市	愛知県 全体	愛知県 全体	愛知県 全体
性 感 染 症 定 点	性器クラミジア	64	60	124	1,695	1,890
	性器ヘルペスウイルス感染症	33	27	60	631	693
	尖圭コンジローマ	13	7	20	447	502
	淋菌感染症	25	24	49	692	789
基 幹 定 点	メチシリン耐性黄色ブドウ球菌感染症	60	7	67	1,086	1,203
	ペニシリン耐性肺炎球菌感染症	14	1	15	146	106
	薬剤耐性緑膿菌感染症	0	0	0	5	5

感染症の類型及び定義(感染症法)

類型	定義
一類感染症 (7疾病)	感染力、罹患した場合の重篤性等に基づく総合的な観点からみた危険性が極めて高い感染症。患者、疑似症患者及び無症状病原体保有者について入院等の措置を講ずることが必要。
二類感染症 (5疾病)	感染力、罹患した場合の重篤性等に基づく総合的な観点からみた危険性が高い感染症。患者及び一部の疑似症患者について入院等の措置を講ずることが必要。鳥インフルエンザ(H5N1)が平成20年5月12日の法改正により従前の四類感染症鳥インフルエンザから除かれ、二類感染症に追加された。
三類感染症 (5疾病)	感染力及び罹患した場合の重篤性等に基づく総合的な観点からみた危険性は高くないが、特定の職業への就業によって感染症の集団発生を起こしうる感染症。患者及び無症状病原体保有者について就業制限等の措置を講ずることが必要。
四類感染症 (41疾病)	動物、飲食物等の物件を介して人に感染し、国民の健康に影響を与えるおそれがある感染症(人から人への伝染はない。媒介動物の輸入規制、消毒、物件の廃棄等の物的措置が必要。)
五類感染症 (41疾病)	国が感染症の発生動向の調査を行い、その結果等に基づいて必要な情報を国民一般や医療関係者に情報提供・公開していくことによって、発生・まん延を防止すべき感染症。
新型インフルエンザ等感染症 (2疾病)	インフルエンザのうち当該感染症に対する免疫を獲得していないことから、生命及び健康に重大な影響を与えるおそれのあるもの。新型インフルエンザ(新たに人から人に伝染する能力を獲得したウイルスによるもの)及び再興型インフルエンザ(かつて世界規模で流行したウイルスによるもの)が平成20年5月12日に指定された。
指定感染症	既知の感染症(一～三類及び新型インフルエンザ等感染症を除く)のうち、一～三類感染症と同程度の危険性を有し、それらに準じた措置を実施しなければ、国民の生命及び健康に重大な影響を与えるおそれがあるもの。一年間に限定した指定。
新感染症	人から人に伝染すると認められる疾病であって、既に知られている感染性の疾病とその病状又は治療の結果が明らかに異なるもので、当該疾病にかかった場合の病状の程度が重篤であり、かつ、当該疾病のまん延により国民の生命及び健康に重大な影響を与えるおそれがあると認められるもの。

愛知県感染症情報

2010年2週(2010年1月11日～2010年1月17日)

愛知県衛生研究所

	定点数					RSウイルス感染症	*インフルエンザ (鳥インフルエンザ及び新型インフルエンザ等感染症を除く。)	咽頭結膜熱	A群溶血性レンサ球菌咽頭炎	感染性胃腸炎	水痘	手足口病	伝染性紅斑	突発性発しん	百日咳	ヘルパンギーナ	流行性耳下腺炎	急性出血性結膜炎	流行性角結膜炎	細菌性髄膜炎	無菌性髄膜炎	マイコプラズマ肺炎	クラミジア肺炎 (オウム病を除く。)
	インフルエンザ	小児科	眼科	STD	基幹																		
愛知県 (名古屋市を含む)	195	182	35	52	17	190	2,399	10	140	1,701	180	5	14	112	5	0	67	0	1	0	0	3	3
総数 (名古屋市を除く)	125	112	24	37	12	144	2,031	5	118	1,212	135	3	13	86	4	0	50	0	1	0	0	3	0
名古屋 名古屋市	70	70	11	15	5	46	368	5	22	489	45	2	1	26	1		17						3
尾張 東部 瀬戸	9	9	2	3	1	3	91		5	39	13			3			4					1	
海部 津島 津島	7	7	2	2	1	1	175	1	12	161	9			8			1						
尾張 中部 師勝	4	4	1	1			38		2	17	2				1								
尾張 西部 一宮	16	12	3	4	1	13	105		8	51	14		4	8	3		5					2	
尾張 北部 春日井	9	9	2	3	1	32	177	2	9	119	17	1		2			8		1				
	江南	6	6	1	2	22	104		7	63	5		7	8									
知多半島 半田	6	6	1	2	1	12	149		7	47	4			9			7						
	知多	7	7	2	2	15	109	1	33	55	7			2			6						
西三河 南部 岡崎市	11	7	2	2	1	6	137		5	52	5			6			2						
	衣浦 東部	13	13	2	4	7	276	1	13	112	25			18			5						
	西尾	5	5	1	2		75		4	132	12			2									
西三河 北部 豊田市	9	9	2	4	1	5	202		6	74	4		1	5			4						
東三河 南部 豊橋市	12	8	2	4	1	17	182		6	130	5	2		9									
	豊川	9	8	1	2	10	194		1	160	11		1	5			8						
東三河 北部 新城	2	2			1	1	17				2			1									

*新型インフルエンザ(A/H1N1)を合わせた報告

愛知県感染症情報

2010年2週(2010年1月11日～2010年1月17日)

愛知県衛生研究所

年齢階層 (名古屋市を除く)	RSウイルス感染症	*インフルエンザ (鳥インフルエンザ及び エンザ等感染症を除く。)	咽頭結膜熱	A群溶血性レンサ球菌咽頭炎	感染性胃腸炎	水痘	手足口病	伝染性紅斑	突発性発しん	百日咳	ヘルパンギーナ	流行性耳下腺炎	急性出血性結膜炎	流行性角結膜炎	細菌性髄膜炎	無菌性髄膜炎	マイコプラズマ肺炎	クラミジア肺炎 (オウム病を除く。)
計	144	2,031	5	118	1,212	135	3	13	86	4	0	50	0	1	0	0	3	0
～6ヶ月	27	12		1	8	5			3									
～12ヶ月	27	38	1	1	86	12			36			1						
0歳																		
1歳	32	83	1	7	233	20		1	40			1						
2歳	27	89		5	133	37	1	1	7			2					1	
3歳	14	120		12	139	17	1	4				8						
4歳	12	124		14	102	16	1	1				9					1	
5歳	3	122	1	13	81	12		4				6						
6歳	2	105		18	68	8		2				6						
7歳		125	1	12	43	1						4						
8歳		93		11	35	3						3						
9歳		75		5	30	2						3						
5歳～9歳																	1	
10歳～14歳		237	1	11	82	2				1		4						
15歳～19歳		123		2	20					1								
20歳～				6	152					2		3						
20歳～29歳		335																
30歳～39歳		169											1					
40歳～49歳		90																
50歳～59歳		48																
60歳～69歳		27																
70歳～																		
70歳～79歳		13																
80歳以上		3																

*新型インフルエンザ(A/H1N1)を合わせた報告