

# 愛知県感染症情報

2010年50週 (12月3週 12/13 ~ 12/19)

愛知県感染症情報センター (愛知県衛生研究所内)

<http://www.pref.aichi.jp/eiseiken/kansen.html>

E-mail : [eiseiken@pref.aichi.lg.jp](mailto:eiseiken@pref.aichi.lg.jp)

連絡先 : 052-910-5619 (企画情報部)

AICHI Infectious Diseases Weekly Report

## 今週の内容

### トピックス

インフルエンザ、集団かぜの発生について、感染性胃腸炎、RSウイルス感染症、麻しん

### 定点医療機関コメント

感染性胃腸炎、マイコプラズマ、溶連菌感染症、RSウイルス感染症、咽頭結膜熱 等

全数把握感染症発生状況 ( )内は件数。

結核(26)、E型肝炎(1)、つづが虫病(1)、アメーバ赤痢(1)、クロイツフェルト・ヤコブ病(1)、後天性免疫不全症候群(1)、梅毒(1)、バンコマイシン耐性腸球菌感染症(1)、麻しん(1)

定点把握感染症報告数 (保健所別、年齢別)

「グラフ総覧」は <http://www.pref.aichi.jp/eiseiken/2f/graph.pdf>

## トピックス

### インフルエンザ (図1、2)

50週の定点あたり報告数は0.99と、流行開始基準(1.0)に迫っています。

2010/2011シーズンに病原体定点から寄せられた14検体のうち、4検体から新型AH1pdm、3検体からAH3、2検体からB型(Victoria系統)インフルエンザウイルスが検出されました。

【参考ページ】「インフルエンザ」流行の兆しです!

<http://www.pref.aichi.jp/0000037215.html>

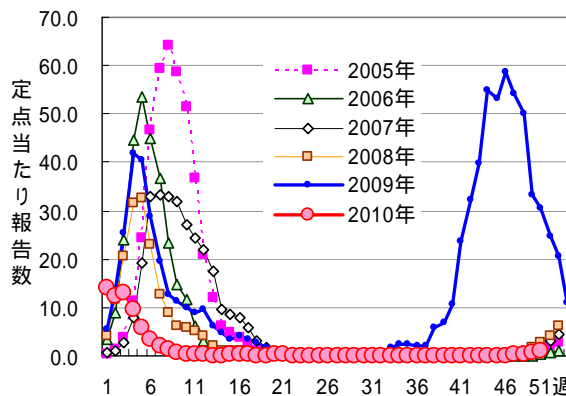


図1 インフルエンザ [2009年31週から新型インフルエンザ(A/H1N1)を合わせた報告]

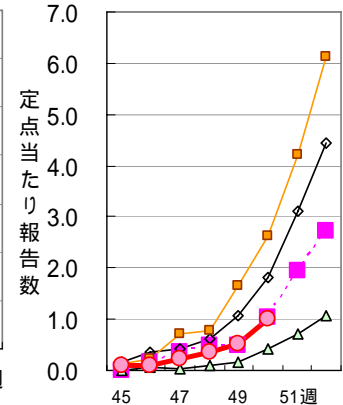


図2 2009年を除く45週~52週のみ拡大

### 集団かぜの発生について(健康対策課発表)

	発表日	管轄保健所	ネットあいち URL
第3報	12月20日	瀬戸	<a href="http://www.pref.aichi.jp/0000037166.html">http://www.pref.aichi.jp/0000037166.html</a>

### 感染性胃腸炎 [警報発令中]

50週の定点あたり報告数は22.0、49週3,771人 50週3,998人です。

### 【参考ページ】

感染性胃腸炎警報を発令します! (健康対策課・12月16日) <http://www.pref.aichi.jp/0000009508.html>

感染性胃腸炎の警報発令について(豊橋市・11月29日) <http://www.city.toyohashi.aichi.jp/>

### RSウイルス感染症

50週の定点あたり報告数は1.02、49週186人

50週195人です。

### 麻しん(図3)

2010年累積報告数は27件です。21日現在で12月分は8件を占め、うち6件は小学生でした。

麻しんは麻疹ウイルスに感染後、10~12日の潜伏期を経て発症します。前駆期(カタル期) 発疹期 回復期の経過をたどりますが、前駆期の発熱時から第5~6発疹日まで(発疹の色素沈着まで)は感染力があり、前駆期(カタル期)が最も強いとされています。

### 【参考ページ】

麻しん患者調査事業における麻しん患者発生報告状況

[http://www.pref.aichi.jp/eiseiken/2f/msl/msl\\_5.html](http://www.pref.aichi.jp/eiseiken/2f/msl/msl_5.html)

麻疹(はしか)の流行及びまん延防止について(岡崎市)

<http://www.city.okazaki.aichi.jp/item17930.html#itemid17930>

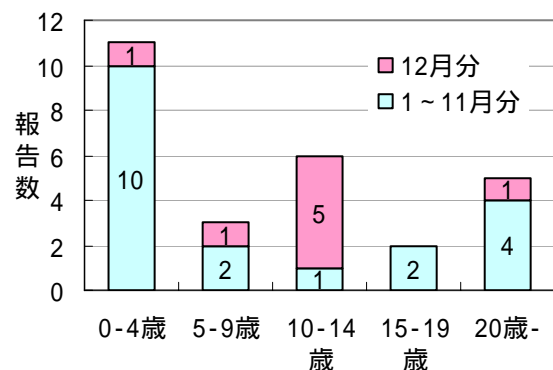


図3 2010年麻しん患者報告数 (愛知県・年齢階層別)

定点医療機関コメント（名古屋市除く）

尾張西部地区

感染性胃腸炎多いです。  
3か月の乳児の嘔吐、下痢でノロ(+)でした。  
6歳男 サルモネラO9群。  
溶連菌感染症多い。  
11歳女 A型インフルエンザ。  
【一宮市 あさのこどもクリニック】  
感染性胃腸炎の流行鎮静。  
【一宮市 後藤小児科医院】  
マイコプラズマ 2名。  
【一宮市 ささい小児科】  
末広、昭和地区からの流行性角結膜炎の患者が多いようです。  
【一宮市 ふなはし眼科】  
マイコプラズマ肺炎 5歳女。  
【稲沢市 野村整形外科】  
胃腸かぜ、さらに増えてます。  
【稲沢市 こどものお医者さんおがわクリニック】  
インフルエンザ1名(A型)。  
【一宮市 一宮市立市民病院】  
胃腸炎減少してきましたが、2回罹患する幼児もあり、臨床症状も少し異なることから、2種類ある様に思われます。  
伝染性紅斑が目立ちます。  
【犬山市 武内医院】

感染性胃腸炎、流行続いています。  
アデノウイルス感染症、溶連菌感染症も目立ちます。  
A型インフルエンザ1名(8歳女)。  
【江南市 みやぐちこどもクリニック】  
RSウイルス感染症減少中。  
溶連菌感染症増えてきました。  
インフルA(+)1例。PCRにてH1N1pdmでした。  
【岩倉市 なかよしこどもクリニック】  
2歳男 アデノウイルス。  
感染性胃腸炎多発して居ります。家族内感染も多く見られます。  
溶連菌増えて参りました。  
【清須市 丹羽医院】  
A型インフルエンザ1名。  
感染性胃腸炎多く見られました。  
【北名古屋市 田中クリニック】  
インフルエンザ8名、全てA型。  
【津島市 田中こどもクリニック】  
インフルエンザA型3名。11歳女、17歳女、6歳男。  
【津島市 医療法人参育会加藤医院】  
インフルエンザはすべてA型です。9歳男以外は同じ幼稚園児です。  
【愛西市 医療法人谷本医院】

尾張東部地区

感染性胃腸炎が多く、RSウイルス感染症、咽頭結膜熱、溶連菌感染症も多くみられます。  
カンピロバクター腸炎 8歳女。  
A型インフルエンザ 1名。  
【瀬戸市 津田こどもクリニック】  
インフルエンザA型1名(5歳男)。  
今週はアデノウイルス感染症と伝染性紅斑が多くみられました。  
手足口病もまだみられます。  
その他水痘、溶連菌感染症。  
【尾張旭市 医療法人誠和会佐伯小児科医院】  
感染性胃腸炎続発中。  
【豊明市 こども元気クリニック】  
ロタ1歳女。  
【尾張旭市 旭労災病院】  
急性出血性結膜炎患者4例中3例は家族であり、アデノチェックはいずれも(-)でした。  
【瀬戸市 医療法人有竹眼科】  
感染性胃腸炎が多いようです。  
【小牧市 医療法人心正会鈴木小児科】  
感染性胃腸炎続発中。  
RSウイルス感染症続発中。  
【春日井市 朝宮こどもクリニック】  
感染性胃腸炎はまだ衰えず、RSウイルス感染、溶連菌感染、咽頭結膜熱も見られます。  
今季初めてのインフルエンザA来院しました。  
【小牧市 志水こどもクリニック】

相変わらず胃腸炎が多いです。  
【春日井市 かがわこどもクリニック】  
RSウイルス感染症続いています。  
水痘を診ます。  
【春日井市 春日井市民病院】  
インフルエンザはA型です。  
【小牧市 小牧市民病院】  
2歳女 アデノウイルス(+) 結膜症状なし。  
【春日井市 竹内医院】  
インフルエンザA型 2名  
【半田市 医療法人敬おっかわこどもクリニック】  
感染性胃腸炎多い。  
50歳女 百日咳 640倍  
【半田市 医療法人林医院】  
9歳男 インフルエンザA(+)、B(+ )両方陽性、他5例すべてA(+)  
【東海市 東海市民病院】  
感染性胃腸炎多いです。  
RSウイルス感染症が目立ちました(7名 0~3歳)。熱と咳が長びいた児で検査しました。  
アデノウイルス感染症 3名(2名扁桃炎、1名結膜炎)。  
EBウイルス感染症(1名 4歳)。  
【東海市 もしもしこどもクリニック】  
インフルエンザA型  
(12/14 6歳女、12/15 4歳男、12/18 5歳男)。  
胃腸炎まだ多いです。  
【大府市 まえはらこどもクリニック】

西三河地区

*E. coli*(O25) 1歳男  
 StrepA(+) 10歳男、4歳男、4歳男  
 【豊田市 星が丘たなかこどもクリニック】  
 マイコプラズマ 5名  
 【豊田市 すくすくこどもクリニック】  
 病原大腸菌O1(+) 7歳女  
 アデノウイルス(+) 6歳女、1歳男  
 溶連菌感染症が急増中。  
 【岡崎市 花田こどもクリニック】  
 溶連菌感染症散見されます。  
 【岡崎市 竜美ヶ丘小児科】  
 1歳男 病原性大腸菌O86 a(+)VT(-)  
 2歳女 病原性大腸菌O44(+)VT(-)  
 インフルエンザA型 4名  
 アデノ 3歳男 1歳男  
 【岡崎市 にいのみ小児科】  
 A型インフルエンザ 1名。  
 感染性胃腸炎が多い。  
 【岡崎市 医療法人川島小児科水野医院】

感染性胃腸炎が目立ちます。  
 【碧南市 永井小児クリニック】  
 インフルエンザはB型  
 マイコ感染 1名(11歳)  
 【刈谷市 田和小児科医院】  
 インフルエンザA 2名  
 インフルエンザB 20名  
 マイコプラズマ 4名  
 アデノウイルス 5名  
 【知立市 宮谷クリニック】  
 感染性胃腸炎が流行しています。  
 【みよし市 みよし市民病院】  
 インフルエンザA 18歳男  
 【西尾市 やすい小児科】  
 当院初めてのA型インフルエンザ 19歳男  
 (電車通学の大学生)。  
 【西尾市 山岸クリニック】

東三河地区

感染性胃腸炎流行中。  
 RSウイルス感染症流行中、眼脂が多く高熱が  
 続くケースもあります。  
 【豊橋市 医療法人こどもの国大谷小児科】

インフルエンザはいません。  
 アデノウイルス感染症が目立ちます。  
 感染性胃腸炎多い。  
 【豊川市 ささき小児科】  
 胃腸炎が目立つが重症児はありませんでした。  
 水痘少し増加あり。  
 【田原市 かわせ小児科】

全数把握感染症発生状況(愛知県全体・保健所受理週別)2010年12月22日現在

一～三類感染症

<関連リンク> 届出基準 [http://www.pref.aichi.jp/eiseiken/2f/todokedeki\\_jun100311.pdf](http://www.pref.aichi.jp/eiseiken/2f/todokedeki_jun100311.pdf)

結核 (二類感染症)

報告保健所	2010年50週報告数			2010年累計(1～50週)		
	総数	喀痰塗抹検査 陽性者数再掲	無症状病原体 保有者再掲	総数	喀痰塗抹検査 陽性者数再掲	無症状病原体 保有者再掲
名古屋市(16保健所合計)	10	2	2	854	246	155
豊田市				78	17	21
豊橋市				64	18	10
岡崎市	1	1		72	29	13
一宮	1	1		108	36	13
瀬戸	2			152	32	28
半田				48	14	5
春日井	1			96	33	13
豊川				52	18	10
津島	2			91	26	8
西尾				48	12	1
江南	4	2	2	46	13	4
新城				9	2	2
知多	1	1		92	33	28
師勝				37	12	2
衣浦東部	4	2	1	103	43	17
合計	26	9	5	1,950	584	330

四類・五類感染症（全数把握）（推定感染経路、推定感染地域は確定も含む）

E型肝炎（四類感染症）

番号	報告保健所	年齢	性別	推定感染地域
1	半田	45歳	男	国内

つつが虫病（四類感染症）

番号	報告保健所	年齢	性別	推定感染地域
1	名古屋市	60歳	男	愛知県 愛西市

アメーバ赤痢（五類感染症）

番号	報告保健所	年齢	性別	病型	推定感染経路	推定感染地域
1	名古屋市	47歳	男	腸管アメーバ症	不明	国内

クロイツフェルト・ヤコブ病（五類感染症）

番号	報告保健所	年齢	性別	病型
1	衣浦東部	62歳	男	古典型

後天性免疫不全症候群（五類感染症）

番号	報告保健所	年齢	性別	病型	推定感染経路	推定感染地域
1	名古屋市	28歳	男	AIDS	性的接触	国内

梅毒（五類感染症）

番号	報告保健所	年齢	性別	病型	推定感染経路	推定感染地域
1	名古屋市	54歳	男	無症候	性的接触	国内

バンコマイシン耐性腸球菌感染症（五類感染症）

番号	報告保健所	年齢	性別	推定感染地域
1	豊橋市	66歳	男	国内

麻しん（五類感染症）

番号	報告保健所	年齢	性別	予防接種歴	推定感染地域
1	新城	42歳	男	不明	国内

愛知県感染症情報

2010年50週(2010年12月13日～2010年12月19日)

愛知県衛生研究所

	定点数					RSウイルス感染症	*インフルエンザ (鳥インフルエンザ及び新型インフルエンザ等感染症を除く。)	咽頭結膜熱	A群溶血性レンサ球菌咽頭炎	感染性胃腸炎	水痘	手足口病	伝染性紅斑	突発性発しん	百日咳	ヘルパンギーナ	流行性耳下腺炎	急性出血性結膜炎	流行性角結膜炎	細菌性髄膜炎	無菌性髄膜炎	マイコプラズマ肺炎	クラミジア肺炎 (オウム病を除く。)
	インフルエンザ	小児科	眼科	STD	基幹																		
愛知県 (保健所別)																							
愛知県 (名古屋市含む)	195	182	35	54	17	195	193	93	306	3,998	297	63	51	83	2	14	89	5	11	0	0	4	1
総数 (名古屋市を除く)	125	112	24	39	12	158	164	63	234	2,800	247	54	33	68	2	12	77	5	9	0	0	2	0
名古屋市(16保健所)	70	70	11	15	5	37	29	30	72	1,198	50	9	18	15		2	12		2			2	1
瀬戸	9	9	2	3	1	17	15	7	20	199	27	3	4	5		1	1	4					
津島	7	7	2	2	1	3	29	3	11	431	9	3	2	5			19						
師勝	4	4	1	1			1		9	75	4		1		1								
一宮	16	12	3	4	1	21	8	3	17	219	13			4			12		3			2	
春日井	9	9	2	3	1	18	21	8	13	336	32	8	1	3		3	2						
江南	6	6	1	2		14	2	12	18	201	13	2	10	8			2		2				
半田	6	6	1	2	1	10	7	1	35	117	23	2		4	1		1						
知多	7	7	2	2		14	13	3	4	130	11	5		2		1	2						
岡崎市	11	7	2	4	1	1	12	1	26	96	28	5	7	9			1						
衣浦東部	13	13	2	4	1	16	52	9	54	300	28	13	3	7		2	13		3				
西尾	5	5	1	2	1	2	3		7	101	5		2	2			1	1	1				
豊田市	9	9	2	4	1	9	1	4	10	148	22	8		7			6						
豊橋市	12	8	2	4	1	19		5	4	209	16	3	2	5		1	6						
豊川	9	8	1	2	1	14		6	6	235	16	2	1	7		4	8						
新城	2	2			1			1		3							3						

\*新型インフルエンザ(A/H1N1)を合わせた報告

愛知県感染症情報

2010年50週(2010年12月13日～2010年12月19日)

愛知県衛生研究所

年齢階層 (名古屋市を除く)	RSウイルス感染症	*インフルエンザ (鳥インフルエンザ及び 新型インフルエンザ等感染症を除く。)	咽頭結膜熱	A群溶血性レンサ球菌咽頭炎	感染性胃腸炎	水痘	手足口病	伝染性紅斑	突発性発しん	百日咳	ヘルパンギーナ	流行性耳下腺炎	急性出血性結膜炎	流行性角結膜炎	細菌性髄膜炎	無菌性髄膜炎	マイコプラズマ肺炎	クラミジア肺炎 (オウム病を除く。)
計	158	164	63	234	2,800	247	54	33	68	2	12	77	5	9	0	0	2	0
～6ヶ月	38				32	7			4		1							
～12ヶ月	28		1	1	128	10	2		28									
0歳																		
1歳	42	2	9	4	323	15	15	1	30		4	2						
2歳	28	1	10	5	283	53	11		6			6		1				
3歳	10	6	6	16	298	49	10	2			1	8	1	2			1	
4歳	7	12	9	38	351	55	7	6			1	13	1				1	
5歳	3	16	8	44	296	27	6	9			1	15						
6歳	1	22	8	45	226	15	2	6			4	15						
7歳	1	18	3	27	151	7	1	5				5						
8歳		13	3	18	112	6		2				5	1					
9歳		14		14	80	1		1										
5歳～9歳																		
10歳～14歳		33	3	14	168	1		1				6						
15歳～19歳		7			34	1												
20歳～			3	8	318					2		2						
20歳～29歳		3											2	2				
30歳～39歳		9												2				
40歳～49歳		3																
50歳～59歳		2												1				
60歳～69歳		1												1				
70歳～																		
70歳～79歳		2																
80歳以上																		

\*新型インフルエンザ(A/H1N1)を合わせた報告