

# 愛知県感染症情報

AICHI Infectious Diseases Weekly Report

2011年4週 (1月4週 1/24~1/30)

愛知県感染症情報センター (愛知県衛生研究所内)

<http://www.pref.aichi.jp/eiseiken/kansen.html>

E-mail : [eiseiken@pref.aichi.lg.jp](mailto:eiseiken@pref.aichi.lg.jp)

連絡先 : 052-910-5619 (企画情報部)

## 今週の内容

### トピックス

インフルエンザ、集団かぜの発生について、感染性胃腸炎、麻しん、報告対象疾病の追加について  
病原体検出情報  
定点医療機関コメント  
インフルエンザ、伝染性紅斑、咽頭結膜熱、溶連菌感染症、感染性胃腸炎 等

全数把握感染症発生状況 ( )内は件数。  
結核(24)、腸管出血性大腸菌感染症(2)、後天性免疫不全症候群(1)、梅毒(2)、麻しん(2)  
定点把握感染症報告数 (保健所別、年齢別)

「グラフ総覧」は <http://www.pref.aichi.jp/eiseiken/2f/graph.pdf>

## トピックス

### インフルエンザ (図1) [警報発令中]

4週の定点当たり報告数は36.2、3週5,302人 4週7,054人です。2010/2011シーズンに病原体定点から寄せられた171検体のうち、14検体から新型AH1pdm、16検体からAH3、13検体からB型 (Victoria系統)、1検体からB型 (山形系統) インフルエンザウイルスが検出されました。

#### 【参考ページ】

インフルエンザ警報を発令します! (1月26日)

<http://www.pref.aichi.jp/0000037862.html>

インフルエンザのホット! と情報 (豊橋市)

[http://www.city.toyohashi.aichi.jp/bu\\_kenkou/kenkouseisaku/influenza\\_hot.html](http://www.city.toyohashi.aichi.jp/bu_kenkou/kenkouseisaku/influenza_hot.html)

保健所別・定点医療機関当たりのインフルエンザ報告数マップ

[http://www.pref.aichi.jp/eiseiken/2f/influ\\_map\\_new.html](http://www.pref.aichi.jp/eiseiken/2f/influ_map_new.html)

2010/11シーズンインフルエンザウイルス分離・検出状況 [http://www.pref.aichi.jp/eiseiken/67f/infbunri10\\_11.html](http://www.pref.aichi.jp/eiseiken/67f/infbunri10_11.html)

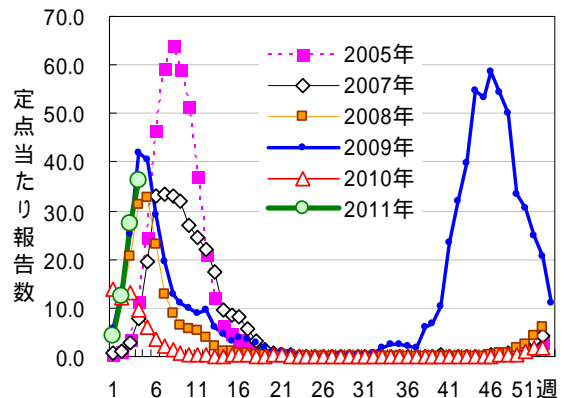


図1 インフルエンザ

[2009年31週から新型インフルエンザ (A/H1N1)を合わせた報告]

### 集団かぜの発生について (健康対策課新型インフルエンザ対策室発表)

	発表日	管轄保健所	ネットあいち URL
第12報	1月27日	一宮、津島、知多、衣浦東部	<a href="http://www.pref.aichi.jp/0000037877.html">http://www.pref.aichi.jp/0000037877.html</a>
第13報	1月28日	一宮、春日井、津島	<a href="http://www.pref.aichi.jp/0000037934.html">http://www.pref.aichi.jp/0000037934.html</a>
第14報	1月31日	一宮、瀬戸、春日井、豊川、津島、西尾、江南、新城、知多、師勝、衣浦東部	<a href="http://www.pref.aichi.jp/0000037876.html">http://www.pref.aichi.jp/0000037876.html</a>
第15報	2月1日	瀬戸、半田、西尾、江南、知多、衣浦東部	<a href="http://www.pref.aichi.jp/0000038033.html">http://www.pref.aichi.jp/0000038033.html</a>
第16報	2月2日	瀬戸、津島、西尾、江南、衣浦東部	<a href="http://www.pref.aichi.jp/0000038118.html">http://www.pref.aichi.jp/0000038118.html</a>

### 感染性胃腸炎

4週の定点当たり報告数は9.7、3週1,615人 4週1,758人です。

### 麻しん

2011年は2月2日現在で、4件報告されています。

1月7日現在の全国の2010年報告総数は457件、うち愛知県は32件でした。

【参考ページ】フィリピンからのD9型輸入麻疹および関連症例の発生 - 愛知県

<http://idsc.nih.gov/iasr/rapid/pr3723.html>

報告対象疾病の追加について (月報告、全数報告) [2月1日施行]

薬剤耐性アシネトバクター感染症が五類感染症に追加され、指定届出機関 (基幹定点) による報告が2月分から必要となります。

チクングニア熱が四類感染症に追加され、全数報告対象疾病となりました。

【参考ページ】感染症の発生状況 (届出基準・届出様式はこちらからダウンロードできます。)

<http://www.pref.aichi.jp/eiseiken/kansen.html>

	感染性胃腸炎	手足口病	ヘルパンギーナ	咽頭結膜熱	流行性角結膜炎	無菌性髄膜炎	脳炎 脳症	インフルエンザ	麻疹
患者数	340	93	79	10	34	42	26	463(171)	16(28)
PV-1	2								
PV-2	1								
PV-3	2								
CV-A4		1	25				1		
CV-A5			11						
CV-A6		6	6						
CV-A10			5						
CV-A16		3				2			
EV-71		52	1			5			
CV-B1			1						
CV-B2			1						
CV-B4	5		1			1			
CV-B5						1			
CV-A9			1						
E-3	1		1						
E-6						2			
E-25	1	1	1			1			
E-30	1								
HPeV-1	1					1			
HPeV-3		1							
FluAH1pdm								373(14)	
FluAH3								3(16)	
FluB								7(14)	
MeV									7(10)
Rota A G1	10								
Rota A G2	1								
NV-G	5								
NV-G	87								
SV	2								
AstV	6								
Ad-1	3								
Ad-2	3	2					1	2	1
Ad-3	10			4	1			1	
Ad-4	1								
Ad-5	5								
Ad-6				1					
Ad-7				1					
Ad-37					4				
Ad-41	18								
Ad-D					1				
B19V									2(1)
検査中	107	6	2	1	5	11	2	0(124)	4(15)
陰性	98	23	23	3	23	18	22	77(3)	3(2)

インフルエンザは 2009/2010 シーズン、( ) 内は 2010/2011 シーズン (別掲) の検査結果。

麻疹は 2011 年 1 月分を含み、( ) 内は病原体定点医療機関以外からの患者数 (別掲)。

略：ウイルス名 (他の略名)

Ad：アデノウイルス、AstV：アストロウイルス、B19V：ヒトパルボウイルス B19、CV：コクサッキーウイルス (Cox.)、E：エコーウイルス、EV-71：エンテロウイルス 71 型、FluAH1pdm：新型インフルエンザウイルス、FluAH3：A 香港型インフルエンザウイルス、FluB：B 型インフルエンザウイルス、HPeV：ヒトパレコウイルス、MeV：麻疹ウイルス、NV：ノロウイルス、PV：ポリオウイルス、Rota A：A 群ロタウイルス、SV：サボウイルス

関連ページ 1) 「疾患別ウイルス検出情報」<http://www.pref.aichi.jp/eiseiken/67f/prompt.html>

2) 「2010/11 シーズンインフルエンザウイルス分離・検出状況」

[http://www.pref.aichi.jp/eiseiken/67f/infbunri10\\_11.html](http://www.pref.aichi.jp/eiseiken/67f/infbunri10_11.html)

定点医療機関コメント（名古屋市除く）

尾張西部地区

インフルエンザ A型25人 B型10人 A、B両方陽性が1人。2/3はワクチン接種済。

1歳女 感染性腸炎 便口タ(+)でした。

【一宮市 あさのこどもクリニック】

インフルエンザA型 5名。

【一宮市 後藤小児科医院】

マイコプラズマ感染症 1名。

【一宮市 ささい小児科】

インフルエンザ 101名(A型90名、B型11名)。

【一宮市 一宮市立市民病院】

インフルエンザ A型11人 B型1人。

【一宮市 水野医院】

インフルエンザ A型41名、B型2名。

【稲沢市 こどものお医者さんおがわクリニック】

インフルエンザA型多いですが、B型も16名ありました。

水痘、伝染性紅斑、アデノウイルスも散発しております。

【犬山市 武内医院】

インフルエンザ急増しています。49名(A型29名、B型20名)。

溶連菌、感染性胃腸炎やや減少。

【江南市 みやぐちこどもクリニック】

A型インフルエンザ56例

ほとんどH1N1pdm。5例のH3N2あり。

【岩倉市 医療法人なかよしこどもクリニック】

A型インフルエンザ流行しています。

B型インフルエンザも1名検出しました。

【北名古屋市 田中クリニック】

インフルエンザが増えて参りました。6歳男B型、他は全てA型です。

【清須市 丹羽医院】

インフルエンザA 50名、インフルエンザB 11名。A型はラインジャッジFluA/pdm陽性、陰性、混在しています。

【津島市 田中こどもクリニック】

インフルエンザA型36名、インフルエンザB型1名でした。

【津島市 医療法人参育会加藤医院】

インフルエンザB型11名です。

【愛西市 医療法人谷本医院】

インフルエンザA型30名。

インフルエンザB型15名。

【弥富市 医療法人すずきこどもクリニック】

尾張東部地区

インフルエンザはあまり増えていません(A型22名、B型1名)。

【瀬戸市 津田こどもクリニック】

インフルエンザ18名(全てA型)。

咽頭結膜熱2名。

その他溶連菌感染症、水痘、伝染性紅斑、突発疹等。

【尾張旭市 医療法人誠和会佐伯小児科医院】

インフルエンザA、Bともに流行中です。

まだ脳症を疑わせる症例はありません。

【豊明市 こども元気クリニック】

インフルエンザ続発中。

【春日井市 朝宮こどもクリニック】

インフルエンザは急激に増加しました。家庭内感染が目立ちます。B型は13例、あとはA型です。

ロタウイルスも増加しました。

【小牧市 志水こどもクリニック】

5歳男、11歳女、10歳男B型インフルエンザ、他はA型です。

【春日井市 竹内医院】

インフルエンザが続いています。

【春日井市 春日井市民病院】

インフルエンザ増加中。ほとんどA型ですがB型もちらほら。

【小牧市 小牧市民病院】

インフルエンザ94名のうち、B型インフルエンザ2名。

【春日井市 医療法人聡彩会片山こどもクリニック】

A型インフルエンザ 48名

B型インフルエンザ 8名

【半田市 医療法人敬おっかわこどもクリニック】

A型インフルエンザ 12名

B型インフルエンザ 1名

【南知多町 医療法人大岩医院】

A型インフルエンザ 33名

B型インフルエンザ 1名

【半田市 医療法人林医院】

インフルエンザ 27名すべてA型です。

アデノウイルス扁桃炎 1名(5歳)

RSウイルス感染症 1名(3歳)入院されました。

【東海市 もしもしこどもクリニック】

インフルエンザA型 31名 B型 18名

2歳男 インフルエンザA・B両方(+)

1歳男、3歳男(2名)、8歳男 ロタウイルス(+)

8歳男 サルモネラO8(+)、カンピロバクター(+)

【大府市 まえはらこどもクリニック】

西三河地区

StrepA(+) 6名  
インフルエンザA型 23名  
インフルエンザB型 12名  
マイコプラズマ肺炎 9歳男  
【豊田市 星ヶ丘たなかこどもクリニック】  
インフルエンザA型 28名  
インフルエンザB型 7名  
【豊田市 すくすくこどもクリニック】  
インフルエンザ陽性 A型53名 B型1名  
【豊田市 厚生連足助病院】  
インフルエンザはA、B型混在の流行です  
(A : B = 2 ~ 3 : 1)。  
【岡崎市 花田こどもクリニック】  
10か月男 病原性大腸菌O44  
インフルエンザ急増しています。B型散見さ  
れます。  
【岡崎市 竜美ヶ丘小児科】  
インフルエンザA型 48名  
インフルエンザB型 11名  
【岡崎市 にいのみ小児科】  
5歳男 病原性大腸菌O27  
5歳男 アデノウイルス扁桃炎  
インフルエンザA型 60名  
インフルエンザB型 7名  
【岡崎市 医療法人川島小児科水野医院】

インフルエンザA型 60名  
インフルエンザB型 5名  
【岡崎市 医療法人志貴こどもクリニック】  
インフルエンザA型 31名  
インフルエンザB型 13名  
【岡崎市 粟屋医院】  
インフルエンザA型 19名  
【岡崎市 医療法人永坂内科医院】  
インフルエンザ増加。但し、大流行という感  
じはないです。殆どA型、時々B型。  
【碧南市 永井小児クリニック】  
インフルエンザA 18件  
インフルエンザB 6件  
【刈谷市 田和小児科医院】  
インフルエンザA 60名  
インフルエンザB 12名  
RS 2名  
感染性胃腸炎 40名  
伝染性紅斑 4名  
【知立市 宮谷クリニック】  
インフルエンザが小流行中です。  
B型が5例ありました。  
【みよし市 みよし市民病院】  
インフルエンザ横パイ(A型40人、B型4人)  
病原性大腸菌(O18)76歳女  
病原性大腸菌(O1)5歳女、2歳男  
【西尾市 山岸クリニック】

東三河地区

インフルエンザA型流行中。  
【豊橋市 医療法人こどもの国大谷小児科】  
溶連菌感染症散発しています。  
【豊橋市 あずまだこどもクリニック】  
インフルエンザA型陽性32人中ワクチン接  
種済み9人。  
【豊橋市 医療法人山本内科】  
インフルエンザ A型31名、B型1名。  
【豊橋市 おだかの医院】  
インフルエンザA型104名、B型5名、A B同  
時陽性1名 合計110名。  
【豊橋市 医療法人羽柴クリニック】

咽頭結膜熱 30歳女、28歳女  
【豊橋市 富安眼科】  
インフルエンザ A型が31人 B型が5人  
【豊川市 豊川市民病院】  
インフルB 1名あり。  
【蒲郡市 蒲郡市民病院】  
インフルエンザA型43名、B型1名。  
前週とほぼ同数でした。  
【豊川市 ささき小児科】

全数把握感染症発生状況（愛知県全体・保健所受理週別）2011年2月2日現在

一～三類感染症

<関連リンク> 届出基準 [http://www.pref.aichi.jp/eiseiken/2f/todokedeki\\_jun110201.pdf](http://www.pref.aichi.jp/eiseiken/2f/todokedeki_jun110201.pdf)

結核（二類感染症）

報告保健所	2011年4週報告数			2011年累計(1～4週)		
	総数	喀痰塗抹検査 陽性者数再掲	無症状病原体 保有者再掲	総数	喀痰塗抹検査 陽性者数再掲	無症状病原体 保有者再掲
名古屋市(16保健所合計)	12	3	5	51	15	10
豊田市				5	2	
豊橋市				1		1
岡崎市	2	1	1	5	1	3
一宮	1			5	2	1
瀬戸	3	1	1	13	2	2
半田	1	1		5	3	
春日井				6		3
豊川						
津島				2		1
西尾				3	2	
江南	1			5		2
新城	1	1		1	1	
知多				14	3	8
師勝						
衣浦東部	3		2	9	2	4
合計	24	7	9	125	33	35

腸管出血性大腸菌感染症（三類感染症）

番号	報告保健所	年齢	性別	発病月日	初診月日	診定月日	備考
1	名古屋市	33歳	女	1/22	1/23	1/26	O157、VT1(+)/VT2(+)
2	瀬戸	39歳	女	-/-	1/22	1/26	O157、VT1(+)/VT2(+) 無症状病原体保有者

四類・五類感染症（全数把握）（推定感染経路、推定感染地域は確定も含む）

後天性免疫不全症候群（五類感染症）

番号	報告保健所	年齢	性別	病型	推定感染経路	推定感染地域
1	瀬戸	51歳	男	AIDS	性的接触	国内

梅毒（五類感染症）

番号	報告保健所	年齢	性別	病型	推定感染経路	推定感染地域
1	名古屋市	24歳	女	早期顕症	性的接触	国内
2	衣浦東部	23歳	男	早期顕症	性的接触	国内

麻しん（五類感染症）

番号	報告保健所	年齢	性別	予防接種歴	推定感染地域
1	岡崎市	12歳	男	無	国内
2	岡崎市	6歳	男	有	国内

愛知県感染症情報

2011年4週(2011年1月24日～2011年1月30日)

愛知県衛生研究所

愛知県 (保健所別)	定点数					RSウイルス感染症	*インフルエンザ (鳥インフルエンザ及び エンザ等感染症を除く。)	咽頭結膜熱	A群溶血性レンサ球菌咽頭炎	感染性胃腸炎	水痘	手足口病	伝染性紅斑	突発性発しん	百日咳	ヘルパンギーナ	流行性耳下腺炎	急性出血性結膜炎	流行性角結膜炎	細菌性髄膜炎	無菌性髄膜炎	マイコプラズマ肺炎	クラミジア肺炎 (オウム病を除く。)
	インフルエンザ	小児科	眼科	STD	基幹																		
愛知県 (名古屋市含む)	195	182	35	54	17	73	7,054	65	274	1,758	227	15	55	95	3	5	84	0	17	0	0	10	0
総数 (名古屋市を除く)	125	112	24	39	12	53	5,590	49	197	1,179	187	7	44	81	3	4	77	0	17	0	0	10	0
名古屋市(16保健所)	70	70	11	15	5	20	1,464	16	77	579	40	8	11	14		1	7						
瀬戸	9	9	2	3	1	2	360	7	8	83	14	1	3	6			3		1				
津島	7	7	2	2	1		367	1	12	153	11		1	7		1	18					1	
師勝	4	4	1	1			120	1	5	18	4		1	1					2				
一宮	16	12	3	4	1	16	373	2	21	83	6		1	8			5		6			2	
春日井	9	9	2	3	1	4	474	2	15	122	11		2	6			4						
江南	6	6	1	2		7	276	7	20	69	24		6	4			5		4				
半田	6	6	1	2	1	3	233	3	17	64	15		2	8	1								
知多	7	7	2	2		2	302	2	6	69	3		3	6					1				
岡崎市	11	7	2	4	1	1	634		24	12	24	1	8	16				3		1			
衣浦東部	13	13	2	4	1	7	800	7	25	123	29	4	11	9	1	1	13		1				
西尾	5	5	1	2	1		216		8	61	9			3	1		3						
豊田市	9	9	2	4	1	1	582	1	18	85	18	1	3	3			3					1	
豊橋市	12	8	2	4	1	4	481	5	10	114	9		2	1		1	6		2			6	
豊川	9	8	1	2	1	6	346	11	8	121	10		1	3		1	10						
新城	2	2			1		26			2							3						

\*新型インフルエンザ(A/H1N1)を合わせた報告

愛知県感染症情報

2011年4週(2011年1月24日～2011年1月30日)

愛知県衛生研究所

年齢階層 (名古屋市を除く)	RSウイルス感染症	*インフルエンザ (鳥インフルエンザ及び新型インフルエンザ等感染症を除く。)	咽頭結膜熱	A群溶血性レンサ球菌咽頭炎	感染性胃腸炎	水痘	手足口病	伝染性紅斑	突発性発しん	百日咳	ヘルパンギーナ	流行性耳下腺炎	急性出血性結膜炎	流行性角結膜炎	細菌性髄膜炎	無菌性髄膜炎	マイコプラズマ肺炎	クラミジア肺炎 (オウム病を除く。)
計	53	5,590	49	197	1,179	187	7	44	81	3	4	77	0	17	0	0	10	0
～6ヶ月	11	31			13	4			3	1								
～12ヶ月	11	98			52	13			35									
0歳																		
1歳	22	219	12	8	171	30	1	2	40		3	4						
2歳	5	175	13	8	104	27	1	3	2			9						
3歳	3	262	7	21	116	33		2	1			13					1	
4歳	1	430	7	36	115	26	2	6				14	1				2	
5歳		460	4	39	95	27	2	7				13						
6歳		374	2	27	83	12	1	7				8						
7歳		326		14	63	4		5				7						
8歳		339	1	22	39	2		6				5						
9歳		286	2	7	30	3		1				2						
5歳～9歳																	1	
10歳～14歳		723		10	99	3		4				1					4	
15歳～19歳		209		1	39	1				1								
20歳～			1	4	160	2		1		1	1	1						
20歳～29歳		628											4					
30歳～39歳		472											4				1	
40歳～49歳		288											2					
50歳～59歳		149											3					
60歳～69歳		66											2					
70歳～													1					
70歳～79歳		41															1	
80歳以上		14																

\*新型インフルエンザ(A/H1N1)を合わせた報告