

# 愛知県感染症情報

AICHI Infectious Diseases Weekly Report

2011年12週 (3月4週3/21~3/27)  
愛知県感染症情報センター(愛知県衛生研究所内)  
<http://www.pref.aichi.jp/eiseiken/kansen.html>  
E-mail: [eiseiken@pref.aichi.lg.jp](mailto:eiseiken@pref.aichi.lg.jp)  
連絡先: 052-910-5619 (企画情報部)

## 今週の内容

### トピックス

インフルエンザ、伝染性紅斑、咽頭結膜熱、  
感染性胃腸炎、予防接種  
定点医療機関コメント  
インフルエンザ、溶血性レンサ球菌感染症、  
感染性胃腸炎 等

全数把握感染症発生状況 ( )内は件数。  
結核(27)、後天性免疫不全症候群(1)、梅毒(2)  
定点把握感染症報告数(保健所別、年齢別)

「グラフ総覧」は <http://www.pref.aichi.jp/eiseiken/2f/graph.pdf>

## トピックス

### インフルエンザ(図1)[警報発令中]

12週の定点当たり報告数は17.5、11週6,153人 12週3,418人です。2010/2011シーズンに病原体定点から寄せられた283検体のうち、101検体から新型AH1pdm、46検体からAH3、25検体からB型(Victoria系統)、1検体からB型(山形系統)インフルエンザウイルスが検出されました。

#### 【参考ページ】

インフルエンザ警報を発令します!(1月26日)

<http://www.pref.aichi.jp/0000037862.html>

インフルエンザのホッと情報(豊橋市)

[http://www.city.toyohashi.aichi.jp/bu\\_kenkou/kenkouseisaku/influenza\\_hot.html](http://www.city.toyohashi.aichi.jp/bu_kenkou/kenkouseisaku/influenza_hot.html)

保健所別・定点医療機関当たりのインフルエンザ報告数マップ [http://www.pref.aichi.jp/eiseiken/2f/influ\\_map\\_new.html](http://www.pref.aichi.jp/eiseiken/2f/influ_map_new.html)

2010/11シーズンインフルエンザウイルス分離・検出状況

[http://www.pref.aichi.jp/eiseiken/67f/infbunri10\\_11.html](http://www.pref.aichi.jp/eiseiken/67f/infbunri10_11.html)

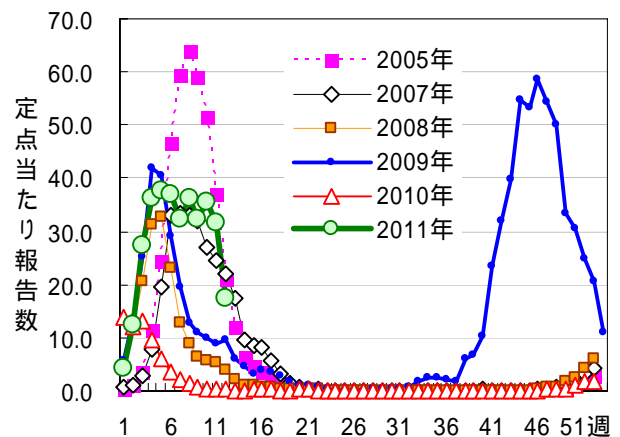


図1 インフルエンザ  
[2009年31週から新型インフルエンザ(A/H1N1)を合わせた報告]

### 伝染性紅斑(図2)

12週の定点当たり報告数は0.49、11週95人  
12週90人です。

### 咽頭結膜熱

12週の定点当たり報告数は0.29、11週96人  
12週53人です。

### 感染性胃腸炎

12週の定点当たり報告数は8.7、11週2,064人  
12週1,582人です。

### 予防接種

予防接種(麻しん、風しんなど)の対象の方は、就学前に忘れずに接種しましょう。新年度に入ると接種対象者が変更になりますのでご注意ください。

【参考ページ】東北地方太平洋沖地震に伴う予防接種の取扱いについて

<http://www.mhlw.go.jp/stf/houdou/2r98520000014tr1-img/2r98520000015332.pdf>

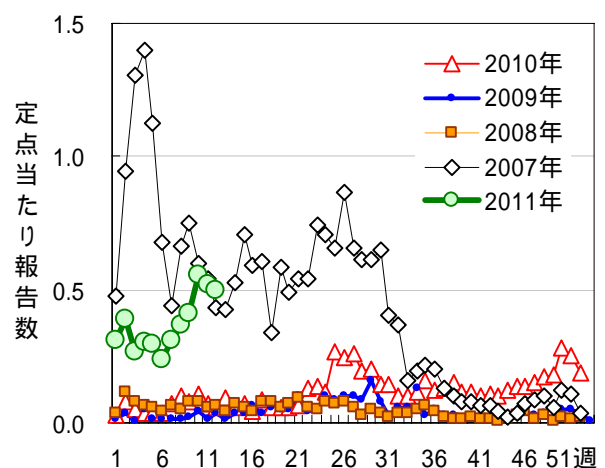


図2 伝染性紅斑

定点医療機関コメント（名古屋市除く）

尾張西部地区

インフルエンザ減少 11人すべてB型です。  
溶連菌感染症が少し目立ちます。  
【一宮市 あさのこどもクリニック】  
インフルエンザ減少傾向。  
溶連菌感染あり。  
【一宮市 後藤小児科医院】  
ロタウイルス 9人。  
マイコプラズマ感染症 2人。  
【一宮市 ささい小児科】  
インフルエンザ 50名(A型10名、B型40名)。  
【一宮市 一宮市立市民病院】  
インフルエンザ A型2名、B型46名。  
【稲沢市 こどものお医者さんおがわクリニック】  
インフルエンザは急激に減少しました。  
RS、A群溶連菌は、同じくらいのレベルで  
感染続いています。  
【犬山市 武内医院】  
インフルエンザ 24名(A型 2名、B型 22名)、  
先週より減少しています。  
感染性胃腸炎、アデノウイルス感染症、溶連  
菌やや目立ちます。  
【江南市 みやぐちこどもクリニック】

インフルエンザ A型 6例(全てH3N2) B型  
62例。  
【岩倉市 医療法人なかよしこどもクリニック】  
12歳女 ロタ  
5歳女 病原大腸菌(O74)検出  
B型インフルエンザ18人、他はA型です。  
【清須市 丹羽医院】  
インフルエンザの流行は終息しつつあります。  
【北名古屋市 田中クリニック】  
インフルエンザB型 21名  
【津島市 田中こどもクリニック】  
インフルエンザA型9名、インフルエンザ  
B型9名。  
【津島市 医療法人参育会加藤医院】  
インフルエンザA型4名、B型42名です。  
【愛西市 医療法人谷本医院】  
インフルエンザA型9名、B型45名。  
【弥富市 医療法人すずきこどもクリニック】

尾張東部地区

インフルエンザは減っていますが、B型が多  
くみられます。  
溶連菌感染症、感染性胃腸炎多い。  
【瀬戸市 津田こどもクリニック】  
インフルエンザB型15名、A型2名。  
その他アデノウイルス感染症、マイコプラズマ  
感染症、水痘、溶連菌感染症等。  
【尾張旭市 医療法人誠和会佐伯小児科医院】  
インフルエンザが落ち着いてきました。  
ロタウイルス腸炎は増加しています。  
【豊明市 こども元気クリニック】  
B型インフルエンザやや減。ムンプス増加。  
【春日井市 朝宮こどもクリニック】  
インフルエンザは減少してきており終息に  
向かっています。A型は2例のみです。  
ロタウイルス胃腸炎が多く、まだまだ続き  
そうです。  
【小牧市 志水こどもクリニック】  
インフルエンザ減少傾向です。  
【小牧市 小牧市民病院】  
インフルエンザA10人、B148人。  
【春日井市 医療法人聡彩会片山こどもクリニック】  
インフルエンザは減少傾向にありますが、  
A型が散見されるようになりました。  
【春日井市 かがわこどもクリニック】  
インフルエンザB型男2人、女10人。  
【小牧市 医療法人心正会鈴木小児科】

インフルエンザが続いています。  
【春日井市 春日井市民病院】  
6歳男アデノ(+).  
【春日井市 竹内医院】  
A型インフルエンザ 13名  
B型インフルエンザ 24名  
【半田市 医療法人敬おっかわこどもクリニック】  
A型インフルエンザ 1名  
B型インフルエンザ 6名  
【南知多町 医療法人大岩医院】  
インフルエンザA 5名  
インフルエンザB 35名  
【半田市 医療法人林医院】  
インフルエンザA 4名  
インフルエンザB 12名  
【半田市 半田市立半田病院】  
インフルエンザ A型6名、B型13名  
ロタウイルス腸炎 5名(1歳～5歳)  
アデノウイルス感染症(扁桃炎) 1名(1歳)  
【東海市 もしもしこどもクリニック】  
ロタチェック(+) 13名  
インフルエンザB型 6名  
インフルエンザA型 1名  
ロタウイルス多いです。  
インフルエンザは減りました。  
【大府市 まえはらこどもクリニック】

西三河地区

StrepA (+) 1名  
インフルエンザB型 3名  
カンピロバクター + *E. coli*(O74) 2名  
ロタウイルス腸炎 1名  
【豊田市 星ヶ丘たなかこどもクリニック】  
インフルエンザA型 1人  
インフルエンザB型 8人  
マイコプラズマ 6人  
【豊田市 すくすくこどもクリニック】  
インフルエンザ陽性B型 12名  
【豊田市 厚生連足助病院】  
インフルエンザは全員B型。  
嘔吐、下痢が多い(白色便)。  
【岡崎市 花田こどもクリニック】  
インフルエンザ感染症減少傾向です(全例B型です)。  
伝染性紅斑が散見されます。  
【岡崎市 竜美ヶ丘小児科】  
インフルエンザB型6名  
1歳男 病原性大腸菌O1(+ )O25(+ )VT(- )  
【岡崎市 にいのみ小児科】

インフルエンザはすべてB型  
【岡崎市 医療法人川島小児科水野医院】  
インフルエンザはすべてB型  
【岡崎市 医療法人志貴こどもクリニック】  
インフルエンザ4名すべてB型  
【岡崎市 栗屋医院】  
インフルエンザB型のみ2名  
【岡崎市 医療法人永坂内科医院】  
インフルエンザA 4例  
インフルエンザB 21例  
【刈谷市 田和小児科医院】  
インフルエンザまだいますが、減少傾向です。  
【碧南市 永井小児科クリニック】  
インフルエンザB 11例  
【知立市 宮谷クリニック】  
インフルエンザは流行していますが、減ってきています。すべてB型でした。  
【みよし市 みよし市民病院】  
感染性胃腸炎はまだかなりあるもインフルエンザは減少。  
【西尾市 山岸クリニック】

東三河地区

インフルエンザB型流行中  
【豊橋市 医療法人こどもの国大谷小児科】  
インフルエンザA型2名、B型14名  
【豊橋市 おだかの医院】  
インフルエンザA型6名 B型30名 合計36名  
【豊橋市 医療法人羽柴クリニック】  
インフルエンザA型 9名  
インフルエンザB型 32名 計41名  
【豊川市 豊川市民病院】

インフルエンザA型 9名  
インフルエンザB型 26名  
前週より減少。  
【豊川市 ささき小児科】  
ロタウイルス 3名  
【蒲郡市 蒲郡市民病院】

全数把握感染症発生状況（愛知県全体・保健所受理週別）2011年3月30日現在

一～三類感染症

<関連リンク> 届出基準 <http://www.pref.aichi.jp/eiseiken/2f/todokedeki jun110201.pdf>

結核（二類感染症）

報告保健所	2011年12週報告数			2011年累計(1～12週)		
	総数	喀痰塗抹検査 陽性者数再掲	無症状病原体 保有者再掲	総数	喀痰塗抹検査 陽性者数再掲	無症状病原体 保有者再掲
名古屋市(16保健所合計)	8	3	2	165	43	30
豊田市				19	5	3
豊橋市	3	1	1	25	3	11
岡崎市				16	4	7
一宮	1			30	12	4
瀬戸				42	9	10
半田	2		2	15	4	9
春日井	2	1	1	22	4	13
豊川				10	1	7
津島	1			20	3	7
西尾				9	5	1
江南	1		1	18	3	6
新城				2	1	
知多	5	1	3	32	6	17
師勝				5	2	1
衣浦東部	4		4	28	6	11
合計	27	6	14	458	111	137

四類・五類感染症（全数把握）（推定感染経路、推定感染地域は確定も含む）

後天性免疫不全症候群（五類感染症）

番号	報告保健所	年齢	性別	病型	推定感染経路	推定感染地域
1	瀬戸	40歳	男	AIDS	輸血	アメリカ合衆国

梅毒（五類感染症）

番号	報告保健所	年齢	性別	病型	推定感染経路	推定感染地域
1	豊川	38歳	男	無症候	性的接触	国内
2	衣浦東部	55歳	男	晩期顕症	不明	国内

愛知県感染症情報

2011年12週(2011年3月21日～2011年3月27日)

愛知県衛生研究所

愛知県 (保健所別)	定点数					RSウイルス感染症	*インフルエンザ (鳥インフルエンザ及び エンザ等感染症を除く。)	咽頭結膜熱	A群溶血性レンサ球菌咽頭炎	感染性胃腸炎	水痘	手足口病	伝染性紅斑	突発性発しん	百日咳	ヘルパンギーナ	流行性耳下腺炎	急性出血性結膜炎	流行性角結膜炎	細菌性髄膜炎	無菌性髄膜炎	マイコプラズマ肺炎	クラミジア肺炎 (オウム病を除く。)
	インフルエンザ	小児科	眼科	STD	基幹																		
愛知県 (名古屋市含む)	195	182	35	54	17	20	3,418	53	237	1,582	216	14	90	79	2	7	90	0	5	0	0	10	0
総数 (名古屋市を除く)	125	112	24	39	12	15	2,603	37	183	1,200	178	7	64	58	2	5	78	0	5	0	0	8	0
名古屋市(16保健所)	70	70	11	15	5	5	815	16	54	382	38	7	26	21		2	12					2	
瀬戸	9	9	2	3	1	2	173	1	23	92	6	2	1	4		3	6					1	
津島	7	7	2	2	1	2	229	3	10	160	13		12	6			8						
師勝	4	4	1	1			93		2	6	2			1			4						
一宮	16	12	3	4	1	3	239	3	29	126	25	1	4	5	1	1	6					2	
春日井	9	9	2	3	1	1	438	4	24	89	19	2	6	4			8						
江南	6	6	1	2		2	175	6	13	52	14		3	5			1		1				
半田	6	6	1	2	1	2	174	1	21	79	13	1	5	5	1		7						
知多	7	7	2	2			112	2	11	76	6		1	2			7		1				
岡崎市	11	7	2	4	1		149		9	52	20		13	3			4		1				
衣浦東部	13	13	2	4	1		253	9	14	153	20		2	6			6		1				
西尾	5	5	1	2	1		66		4	67	3			3		1	2						
豊田	9	9	2	4	1		124	2	11	79	6		4	7			3						
豊橋	12	8	2	4	1	3	183		3	82	16	1	4	2			11					5	
豊川	9	8	1	2	1		191	6	7	83	15		8	5			4		1				
新城	2	2			1		4		2	4			1				1						

\*新型インフルエンザ(A/H1N1)を合わせた報告

愛知県感染症情報

2011年12週(2011年3月21日～2011年3月27日)

愛知県衛生研究所

年齢階層 (名古屋市を除く)	RSウイルス感染症	*インフルエンザ (鳥インフルエンザ及び エンザ等感染症を除く。)	咽頭結膜熱	A群溶血性レンサ球菌咽頭炎	感染性胃腸炎	水痘	手足口病	伝染性紅斑	突発性発しん	百日咳	ヘルパンギーナ	流行性耳下腺炎	急性出血性結膜炎	流行性角結膜炎	細菌性髄膜炎	無菌性髄膜炎	マイコプラズマ肺炎	クラミジア肺炎 (オウム病を除く。)
計	15	2,603	37	183	1,200	178	7	64	58	2	5	78	0	5	0	0	8	0
～6ヶ月	6	9			18	6			1					1				
～12ヶ月	2	26			101	10	1	1	27	1								
0歳																		
1歳	6	74	7	6	256	25	2	3	29		2	1						
2歳		91	2	10	167	28	1	6	1			3					1	
3歳	1	114	4	22	123	23	1	4				10					1	
4歳		213	10	37	95	38	2	8			1	14						
5歳		265	5	29	87	31		11			1	17						
6歳		277	3	24	72	11		18				11						
7歳		219	2	12	52	4		6				12						
8歳		192	1	15	28			3			1	1						
9歳		136	2	7	19			3				4						
5歳～9歳																		1
10歳～14歳		599	1	9	60	1		1				2						4
15歳～19歳		54		1	12							1	1					
20歳～				11	110	1				1		2						
20歳～29歳		97																
30歳～39歳		129												2				
40歳～49歳		58												1				
50歳～59歳		12																
60歳～69歳		13																1
70歳～																		
70歳～79歳		16																
80歳以上		9																

\*新型インフルエンザ(A/H1N1)を合わせた報告