

愛知県感染症情報

AICHI Infectious Diseases Weekly Report

2011年15週 (4月2週4/11~4/17)

2011年3月報

愛知県感染症情報センター (愛知県衛生研究所内)

<http://www.pref.aichi.jp/eiseiken/kansen.html>

E-mail : eiseiken@pref.aichi.lg.jp

連絡先 : 052-910-5619 (企画情報部)

今週の内容

トピックス

インフルエンザ、集団かぜの発生について、咽頭結膜熱、伝染性紅斑、感染性胃腸炎
病原体検出情報
定点医療機関コメント
インフルエンザ、マイコプラズマ、溶血性レンサ球菌感染症、感染性胃腸炎 等

全数把握感染症発生状況 ()内は件数。

結核(28)、腸管出血性大腸菌感染症(1)、E型肝炎(1)、レジオネラ症(1)、梅毒(1)、麻しん(1)

2011年3月報

定点把握感染症報告数 (保健所別、年齢別)

「グラフ総覧」は <http://www.pref.aichi.jp/eiseiken/2f/graph.pdf>

トピックス

インフルエンザ(図1) [警報発令中]

15週の定点当たり報告数は4.7、14週1,071人 15週920人です。2010/2011シーズンに病原体定点から寄せられた326検体のうち、136検体からAH1pdm、78検体からAH3、58検体からB型(Victoria系統)、1検体からB型(山形系統)インフルエンザウイルスが検出されました。

【参考ページ】

インフルエンザH1N1(2009)対策に関する通知文書

<http://www.pref.aichi.jp/0000033928.html>

インフルエンザ警報を発令します!(1月26日)

<http://www.pref.aichi.jp/0000037862.html>

保健所別・定点医療機関当たりのインフルエンザ

報告数マップ http://www.pref.aichi.jp/eiseiken/2f/influ_map_new.html

2010/11シーズンインフルエンザウイルス分離・検出状況

http://www.pref.aichi.jp/eiseiken/67f/infbunri10_11.html

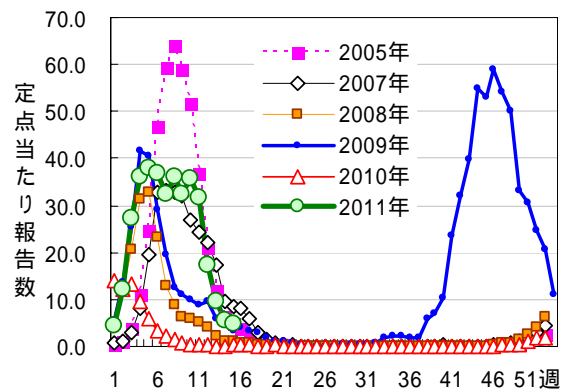


図1 インフルエンザ

集団かぜの発生について(健康対策課新型インフルエンザ対策室発表)

	発表日	管轄保健所	ネットあいち URL
第48報	4月11日	新城	http://www.pref.aichi.jp/0000040154.html
第49報	4月13日	新城	http://www.pref.aichi.jp/0000040195.html
第50報	4月18日	一宮、豊川	http://www.pref.aichi.jp/0000040420.html
第51報	4月19日	豊川、津島、江南	http://www.pref.aichi.jp/0000040737.html
第52報	4月20日	新城	http://www.pref.aichi.jp/0000040785.html

咽頭結膜熱(図2)

15週の定点当たり報告数は0.32、14週42人 15週58人です。

伝染性紅斑

15週の定点当たり報告数は0.49、14週87人 15週89人です。

【参考ページ】

麻しんと診断された伝染性紅斑の家族例(病原微生物検出情報/国立感染症研究所感染症情報センター)

<http://idsc.nih.gov/jp/iasr/31/367/pr3674.html>

感染性胃腸炎

15週の定点当たり報告数は9.08、14週1,710人 15週1,653人です。

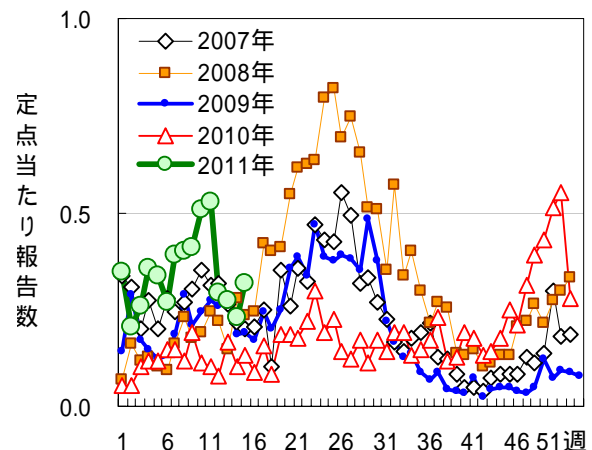


図2 咽頭結膜熱

病原体検出情報 - 平成 22 年[2010 年 1 ~ 12 月]疾患別ウイルス検出情報 -

	感受性胃腸炎	手足口病	ヘルペス	咽頭腫熱	流行性角膜炎	無菌性髄膜炎	脳炎・脳症	*インフルエンザ	**麻疹
患者数	338	93	79	10	32	38	29	463	13(11)
PV-1	2								
PV-2	1								
PV-3	3								
CV-A4		1	25				1		
CV-A5			11						
CV-A6		7	6						
CV-A10			5						
CV-A16		3				2			
EV-71		54	1			5			
CV-B1			1						
CV-B2			1						
CV-B3	1								
CV-B4	5		1			6			
CV-B5						1			
CV-A9			1						
E-3	1		1						
E-6						2			
E-11	2								
E-25	1	1	1			1			
E-30	1					1			
HPeV-1	1					1			
HPeV-3		1							
FluAH1pdm								373	
FluAH3								3	
FluB								7	
MeV									6(8)
Rota A G1	12								
Rota A G2	1								
Rota A G3	1								
NV-G	6								
NV-G	141								
SV	2								
AstV	13								
Ad-1	3								
Ad-2	7	2					1	2	1
Ad-3	11			5	1			1	
Ad-4	1								
Ad-5	5								
Ad-6				1					
Ad-7				1					
Ad-37					4				
Ad-41	20								
Ad-D					1				
B19V									2(1)
陰性	126	26	25	3	26	20	27	77	4(2)

*インフルエンザは 2009/2010 シーズンの検査結果。

**麻疹の()内は病原体定点医療機関以外からの患者数(別掲)。

略：ウイルス名(他の略名) Ad：アデノウイルス、Ad-D：D群アデノウイルス、AstV：アストロウイルス、B19V：ヒトパルボウイルス B19、CV：コクサッキーウイルス(Cox.) E：エコーウイルス、EV-71：エンテロウイルス 71 型、FluAH1pdm：新型インフルエンザウイルス、FluAH3：A 香港型インフルエンザウイルス、FluB：B 型インフルエンザウイルス、HPeV：ヒトパレコウイルス、MeV：麻疹ウイルス、NV：ノロウイルス、PV：ポリオウイルス、Rota A：A 群ロタウイルス、SV：サボウイルス

関連ページ 1)「疾患別ウイルス検出情報」<http://www.pref.aichi.jp/eiseiken/67f/prompt.html>

2)「2009/10・2008/09 シーズンインフルエンザウイルス分離・検出状況」

http://www.pref.aichi.jp/eiseiken/67f/infbunri08_09.html

病原体検出情報 - 平成 23 年疾患別ウイルス検出速報 -

4 月 15 日現在

	感染性胃腸炎	手足口病	ヘルペス	咽頭腫熱	流行性角膜炎	無菌性髄膜炎	脳炎・髄膜炎	*インフルエンザ	**麻疹
患者数	85	3	4	2	9	9	6	326	3(19)
CV-A16		2							
E-11	3					2	1		
FluAH1pdm								136	
FluAH3								78	
FluB								59	
MeV									1(2)
Rota A	3								
Rota A G1	7								
Rota A G3	5								
NV-G	11								
AstV	5								
Ad-2				1					
Ad-3				1	1				
Ad-5	1								
B19V									(2)
検査中	46	1	4	1	7	7	2	28	(1)
陰性	6				1		3	25	2(14)

*インフルエンザは 2010/2011 シーズンの検査結果。

**麻疹の()内は病原体定点医療機関以外からの患者数(別掲)。

略：ウイルス名(他の略名) Ad：アデノウイルス、AstV：アストロウイルス、B19V：ヒトパルボウイルス B19、CV：コクサッキーウイルス(Cox.) E：エコーウイルス、FluAH1pdm：新型インフルエンザウイルス、FluAH3：A 香港型インフルエンザウイルス、FluB：B 型インフルエンザウイルス、MeV：麻疹ウイルス、NV：ノロウイルス、Rota A：A 群ロタウイルス

関連ページ 1)「疾患別ウイルス検出情報」<http://www.pref.aichi.jp/eiseiken/67f/prompt.html>

2)「2010/11 シーズンインフルエンザウイルス分離・検出状況」

http://www.pref.aichi.jp/eiseiken/67f/infbunri10_11.html

定点医療機関コメント(名古屋市除く)

尾張西部地区

アデノウイルス感染症、溶連菌感染症が目立ちました。

【一宮市 あさのこどもクリニック】
インフルエンザ4名 2名A型(家族)2名B型。
溶連菌感染症あり。

【一宮市 後藤小児科医院】
ロタウイルス 8人
マイコプラズマ感染症 4人

【一宮市 ささい小児科】
インフルエンザ 8名(A型5名、B型3名)

【一宮市 一宮市立市民病院】
インフルエンザ A型2名、B型10名

【稲沢市 こどものお医者さんおがわクリニック】
インフルエンザ徐々に減っています(19名でした)。

【犬山市 武内医院】
インフルエンザ感染症 6名(A型2名、B型4名)
溶連菌感染症やや目立ちます。
感染性胃腸炎少なくなりました。

【江南市 みやぐちこどもクリニック】

インフルA 3例
インフルB 4例

【岩倉市 医療法人なかよしこどもクリニック】
ロタウイルス 1歳女
6歳女、インフルエンザB型と溶連菌感染合併です。
インフルエンザ減少してまいりました(B型、5名)。

【清須市 丹羽医院】
インフルエンザB型3名

【津島市 田中こどもクリニック】
インフルエンザA型3名、インフルエンザB型5名。

【津島市 医療法人参育会加藤医院】
インフルエンザB型2名

【愛西市 医療法人谷本医院】
インフルエンザA型0名、B型15名。

【弥富市 医療法人すずきこどもクリニック】

尾張東部地区

インフルエンザ7名(全てB型)

その他水痘、伝染性紅斑、溶連菌感染症、突発疹等、全て散発でした。

【尾張旭市 医療法人 誠和会佐伯小児科医院】
ムンプスがはやっています。

【豊明市 こども元気クリニック】

アデノウイルス感染症、感染性胃腸炎、ムンプス少々。

インフルエンザ減少。

【春日井市 朝宮こどもクリニック】

ロタウイルス胃腸炎が続いています。

インフルはほぼ終息でしょうか？

【小牧市 志水こどもクリニック】

小児のインフルエンザはかなり減少。

ロタ腸炎はつづいています。

【小牧市 小牧市民病院】

感染性胃腸炎が増加してきました。

【春日井市 かがわこどもクリニック】

インフルエンザはA型3名、B型43名。

【春日井市 医療法人聡彩会片山こどもクリニック】

インフルエンザA、B共にまだ続いています。

【春日井市 春日井市民病院】

インフルエンザB 7名

【半田市 医療法人林医院】

インフルエンザA 1名

インフルエンザB 6名

【半田市 半田市立半田病院】

インフルエンザA型 4名

【南知多町 医療法人大岩医院】

インフルエンザA1名B2名

ロタウイルス胃腸炎3名(7か月~2歳)

病原性大腸菌O74 1名(3歳)

溶連菌感染症がやや目立ちました。

【東海市 もしもしこどもクリニック】

ロタウイルス 8人

インフルエンザB型 2人

A型 1人

ロタウイルスを含めた胃腸炎多いです。

【大府市 まえはらこどもクリニック】

インフルエンザ 15~19歳女1名 A型

【東海市 こいで内科】

西三河地区

インフルエンザA型 3名

インフルエンザB型 2名

ロタウイルス腸炎 7名

E. coli (O1) 28歳女

E. coli (O25) + (O29) + (O18) 2歳男

StrepA (+) 5名

【豊田市 星ヶ丘たなかこどもクリニック】

インフルエンザB型 1名

マイコプラズマ 7名

【豊田市 すくすくこどもクリニック】

インフルエンザ陽性 B型 5名

【豊田市 厚生連足助病院】

カンピロバクター (+) 10歳男、5歳女

インフル散発 (B型のみ)

胃腸炎は相変わらず多い。

【岡崎市 花田こどもクリニック】

インフルエンザ感染症激減しました(全例B型)。
溶連菌感染症散見されます。

【岡崎市 竜美ヶ丘小児科】

インフルエンザB型2名

アデノ (+) 5歳女、5歳男、2歳女

4歳男 病原性大腸菌O1 (+) VT (-)

7歳女 病原性大腸菌O18 (+) O6 (+) VT (-)

カンピロバクター

10歳男 カンピロバクター

【岡崎市 にいのみ小児科】

インフルエンザA型3名、B型4名

【岡崎市 医療法人川島小児科水野医院】

インフルエンザA型1名、B型9名

【岡崎市 栗屋医院】

インフルエンザB型1名

【岡崎市 医療法人永坂内科医院】

マイコプラズマ気管支炎2名(4歳、5歳)

インフルエンザはA型

感染性胃腸炎4名がロタ (+)

【刈谷市 田和小児科医院】

ロタウイルス腸炎が目立ちます。

【碧南市 永井小児クリニック】

溶連菌感染症 18名

マイコプラズマ肺炎 3名

【知立市 宮谷クリニック】

カンピロバクター腸炎 7歳女

インフルエンザはすべてB型で4人のみ。

【西尾市 山岸クリニック】

東三河地区

伝染性紅斑が増えてきました。

【豊橋市 医療法人こどもの国大谷小児科】

インフルエンザA型1名 B型6名 合計7名

【豊橋市 おだかの医院】

インフルエンザA型2名 B型22名 合計24名

【豊橋市 医療法人羽柴クリニック】

インフルエンザA型 1名

インフルエンザB型 18名

計19名

【豊川市 豊川市民病院】

インフルエンザA型3名、B型2名と減少。

伝染性紅斑と手足口病あり。感染性胃腸炎がまだ目立つ。

【豊川市 ささき小児科】

インフルエンザB型が学童に流行している

【田原市 かわせ小児科】

全数把握感染症発生状況（愛知県全体・保健所受理週別）2011年4月20日現在

ー～三類感染症

<関連リンク> 届出基準 <http://www.pref.aichi.jp/eiseiken/2f/todokedekijun110401.pdf>

結核（二類感染症）

報告保健所	2011年15週報告数			2011年累計(1～15週)		
	総数	喀痰塗抹検査陽性者数再掲	無症状病原体保有者再掲	総数	喀痰塗抹検査陽性者数再掲	無症状病原体保有者再掲
名古屋市(16保健所合計)	10	2	3	206	51	38
豊田市				20	6	3
豊橋市				26	3	11
岡崎市	2	1		27	5	14
一宮	4			38	13	5
瀬戸				47	10	12
半田				16	4	9
春日井	1			33	7	13
豊川	1			14	2	8
津島	2			23	3	8
西尾	4	1	2	15	6	4
江南				21	5	7
新城				3	1	
知多	3		1	38	6	20
師勝				5	2	1
衣浦東部	1			32	8	11
合計	28	4	6	564	132	164

腸管出血性大腸菌感染症（三類感染症）

番号	報告保健所	年齢	性別	発病月日	初診月日	診定月日	備考
1	知多	8歳	女	4/9	4/12	4/15	O26、VT1(+)

四類・五類感染症（全数把握） （推定感染経路、推定感染地域は確定も含む）

E型肝炎（四類感染症）

番号	報告保健所	年齢	性別	推定感染地域
1	名古屋市	22歳	男	インド

レジオネラ症（四類感染症）

番号	報告保健所	年齢	性別	病型	推定感染地域
1	瀬戸	68歳	男	肺炎型	国内

梅毒（五類感染症）

番号	報告保健所	年齢	性別	病型	推定感染経路	推定感染地域
1	豊橋市	93歳	男	無症候	不明	国内

麻しん（五類感染症）

番号	報告保健所	年齢	性別	予防接種歴	推定感染地域
1	春日井	41歳	女	有	国内

2011年3月報 (2011年4月14日現在、診断週に基づく集計)

3月の一～五類感染症(全数把握対象)発生状況 [()は無症状病原体保有者再掲。]

2010～2011年に報告のあった 疾病名及び病型 ()内は全数把握対象疾病数		2011年3月			2011年 総計 <愛知県全体>	2010年 総計 <愛知県全体>	
		愛知県 (名古屋市除く)	名古屋市	愛知県全体			
一類 (7)	発生報告なし	0	0	0	0	0	
二類 (5)	結核	124 (49)	64 (12)	188 (61)	482 (141)	2,037 (351)	
三類 (5)	細菌性赤痢	1 (0)	0 (0)	1 (0)	5 (0)	11 (0)	
	腸管出血性大腸菌感染症	0 (0)	0 (0)	0 (0)	11 (6)	237 (56)	
	バラチフス	0 (0)	0 (0)	0 (0)	0 (0)	1 (0)	
四類 (42)	E型肝炎	0	0	0	1	3	
	A型肝炎	0	0	0	0	13	
	オウム病	0	0	0	0	4	
	つつが虫病	0	0	0	0	2	
	デング熱	0	0	0	2	21	
	ブルセラ症	0	0	0	0	1	
	マラリア	0	1	1	1	1	
	レジオネラ症	0	0	0	2	43	
五類 (14)	アメーバ赤痢	1	1	2	7	53	
	ウイルス性肝炎	2	0	2	3	17	
	内訳	B型	2	0	2	3	16
		C型	0	0	0	0	1
	急性脳炎	1	1	2	5	8	
	クロイツフェルト・ヤコブ病	0	0	0	0	8	
	劇症型溶血性レンサ球菌感染症	1	0	1	2	11	
	後天性免疫不全症候群	4	1	5	19	138	
	内訳	無症候性キャリア	1	1	2	9	73
		AIDS	3	0	3	10	56
		その他	0	0	0	0	9
	ジアルジア症	0	1	1	2	1	
	髄膜炎菌性髄膜炎	0	0	0	0	1	
	梅毒	7	1	8	15	53	
内訳	無症候	3	0	3	5	23	
	早期顕症	3	1	4	9	27	
	晩期顕症	1	0	1	1	3	
	先天梅毒	0	0	0	0	0	
破傷風	0	0	0	0	3		
バンコマイシン耐性腸球菌感染症	0	0	0	0	2		
風しん	3	0	3	3	3		
麻しん	1	1	2	7	32		
総 計		145	71	216	567	2,704	

五類感染症(月報定点把握対象)発生状況

	疾病名	2011年3月			2011年 総計	2010年 総計
		愛知県 <名古屋市除く>	名古屋市	愛知県 全体	愛知県 全体	愛知県 全体
性 感 染 症 定 点	性器クラミジア感染症	87	56	143	393	1,680
	性器ヘルペスウイルス感染症	40	25	65	156	609
	尖圭コンジローマ	12	15	27	76	355
	淋菌感染症	22	42	64	170	822
基 幹 定 点	メチシリン耐性黄色ブドウ球菌感染症	104	13	117	323	1,239
	ペニシリン耐性肺炎球菌感染症	7	4	11	46	238
	薬剤耐性緑膿菌感染症	0	0	0	0	4
	薬剤耐性アシネトバクター感染症*	0	0	0	0	-

*2011年2月からの報告対象疾病

感染症の類型及び定義(感染症法)

類型	定義
一類感染症 (7疾病)	感染力、罹患した場合の重篤性等に基づく総合的な観点からみた危険性が極めて高い感染症。患者、疑似症患者及び無症状病原体保有者について入院等の措置を講ずることが必要。
二類感染症 (5疾病)	感染力、罹患した場合の重篤性等に基づく総合的な観点からみた危険性が高い感染症。患者及び一部の疑似症患者について入院等の措置を講ずることが必要。鳥インフルエンザ(H5N1)が平成20年5月12日の法改正により従前の四類感染症鳥インフルエンザから除かれ、二類感染症に追加された。
三類感染症 (5疾病)	感染力及び罹患した場合の重篤性等に基づく総合的な観点からみた危険性は高くないが、特定の職業への就業によって感染症の集団発生を起こしうる感染症。患者及び無症状病原体保有者について就業制限等の措置を講ずることが必要。
四類感染症 (42疾病)	動物、飲食物等の物件を介して人に感染し、国民の健康に影響を与えるおそれがある感染症(人から人への伝染はない。媒介動物の輸入規制、消毒、物件の廃棄等の物的措置が必要。)
五類感染症 (42疾病)	国が感染症の発生動向の調査を行い、その結果等に基づいて必要な情報を国民一般や医療関係者に情報提供・公開していくことによって、発生・まん延を防止すべき感染症。
新型インフルエンザ等感染症 (2疾病)	インフルエンザのうち当該感染症に対する免疫を獲得していないことから、生命及び健康に重大な影響を与えるおそれのあるもの。新型インフルエンザ(新たに人から人に伝染する能力を獲得したウイルスによるもの)及び再興型インフルエンザ(かつて世界規模で流行したウイルスによるもの)が平成20年5月12日に指定された。
指定感染症	既知の感染症(一～三類及び新型インフルエンザ等感染症を除く)のうち、一～三類感染症と同程度の危険性を有し、それらに準じた措置を実施しなければ、国民の生命及び健康に重大な影響を与えるおそれがあるもの。一年間に限定した指定。
新感染症	人から人に伝染すると認められる疾病であって、既に知られている感染性の疾病とその病状又は治療の結果が明らかに異なるもので、当該疾病にかかった場合の病状の程度が重篤であり、かつ、当該疾病のまん延により国民の生命及び健康に重大な影響を与えるおそれがあると認められるもの。

愛知県感染症情報

2011年15週(2011年4月11日～2011年4月17日)

愛知県衛生研究所

	定点数					RSウイルス感染症	インフルエンザ (鳥インフルエンザ及び新型インフルエンザ等感染症を除く。)	咽頭結膜熱	A群溶血性レンサ球菌咽頭炎	感染性胃腸炎	水痘	手足口病	伝染性紅斑	突発性発しん	百日咳	ヘルパンギーナ	流行性耳下腺炎	急性出血性結膜炎	流行性角結膜炎	細菌性髄膜炎	無菌性髄膜炎	マイコプラズマ肺炎	クラミジア肺炎 (オウム病を除く。)
	インフルエンザ	小児科	眼科	STD	基幹																		
愛知県 (保健所別)																							
愛知県 (名古屋市含む)	195	182	35	54	17	32	920	58	289	1,653	223	31	89	114	4	10	76	0	10	1	2	6	0
総数 (名古屋市を除く)	125	112	24	39	12	9	751	44	212	1,198	191	22	70	89	3	7	60	0	10	0	2	6	0
名古屋市(16保健所)	70	70	11	15	5	23	169	14	77	455	32	9	19	25	1	3	16		1				
瀬戸	9	9	2	3	1		54	4	16	96	14	2	2	10			8					1	
津島	7	7	2	2	1		50		9	140	24	1	16	10		1	1						
師勝	4	4	1	1			30		7	14	3	1		1									
一宮	16	12	3	4	1	6	51	7	24	80	23	3	5	8	1	1	2		3			4	
春日井	9	9	2	3	1	1	117	8	18	78	34	2	3	8	2	3	11		1				
江南	6	6	1	2			42	2	21	46	7			4			2		1				
半田	6	6	1	2	1		33	8	6	42	10			2			4						
知多	7	7	2	2		1	13	2	17	81	2		1	2			1						
岡崎市	11	7	2	4	1		45	2	21	74	14		13	11			2		1				
衣浦東部	13	13	2	4	1	1	36	4	37	157	22	2	11	11		1	8		3				
西尾	5	5	1	2	1		14		8	79	3		3	4			2						
豊田市	9	9	2	4	1		29	1	17	87	8	2	2	5			2						
豊橋市	12	8	2	4	1		117	1	4	98	4	6	10	3		1	9				2	1	
豊川	9	8	1	2	1		108	5	6	123	21	3	4	10			7		1				
新城	2	2			1		12		1	3	2						1						

