

# 愛知県感染症情報

AICHI Infectious Diseases Weekly Report

2011年16週 (4月3週4/18~4/24)  
 愛知県感染症情報センター(愛知県衛生研究所内)  
<http://www.pref.aichi.jp/eiseiken/kansen.html>  
 E-mail: [eiseiken@pref.aichi.lg.jp](mailto:eiseiken@pref.aichi.lg.jp)  
 連絡先: 052-910-5619 (企画情報部)

## 今週の内容

### トピックス

インフルエンザ、集団かぜの発生について、  
 麻疹、伝染性紅斑  
 定点医療機関コメント  
 インフルエンザ、溶血性レンサ球菌感染症、  
 マイコプラズマ、感染性胃腸炎 等

全数把握感染症発生状況 ( )内は件数。  
 結核(20)、レジオネラ症(2)、アメーバ赤痢(1)、  
 後天性免疫不全症候群(2)、麻疹(1)  
 定点把握感染症報告数(保健所別、年齢別)

「グラフ総覧」は <http://www.pref.aichi.jp/eiseiken/2f/graph.pdf>

## トピックス

### インフルエンザ(図1)

すべての保健所(名古屋市は16保健所合計)で警報継続の指標(定点当たり報告数10.0)を下回ったことから、愛知県は4月27日にインフルエンザ警報を解除しました。16週の定点当たり報告数は3.60、15週920人、16週702人です。2010/2011シーズンに病原体定点から寄せられた326検体のうち、136検体からAH1pdm、78検体からAH3、58検体からB型(Victoria系統)、1検体からB型(山形系統)インフルエンザウイルスが検出されました。

#### 【参考ページ】

“インフルエンザ警報”を解除します(4月27日)

<http://www.pref.aichi.jp/0000041052.html>

インフルエンザH1N1(2009)対策に関する通知文書

<http://www.pref.aichi.jp/0000033928.html>

保健所別・定点医療機関当たりのインフルエンザ報告数マップ

[http://www.pref.aichi.jp/eiseiken/2f/influ\\_map\\_new.html](http://www.pref.aichi.jp/eiseiken/2f/influ_map_new.html)

2010/11シーズンインフルエンザウイルス分離・検出状況

[http://www.pref.aichi.jp/eiseiken/67f/infbunri10\\_11.html](http://www.pref.aichi.jp/eiseiken/67f/infbunri10_11.html)

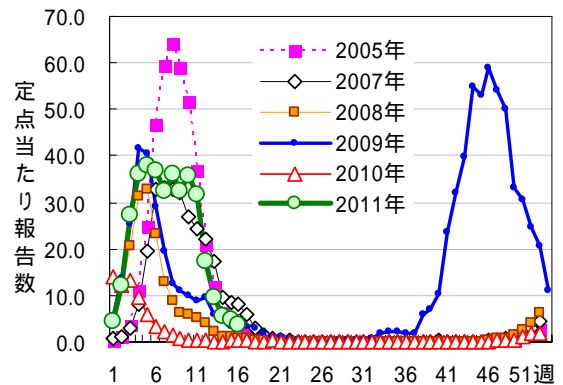


図1 インフルエンザ

### 集団かぜの発生について(健康対策課新型インフルエンザ対策室発表)

	発表日	管轄保健所	ネットあいち URL
第53報	4月21日	瀬戸、豊川	<a href="http://www.pref.aichi.jp/0000040808.html">http://www.pref.aichi.jp/0000040808.html</a>
第54報	4月25日	新城	<a href="http://www.pref.aichi.jp/0000040855.html">http://www.pref.aichi.jp/0000040855.html</a>

### 麻疹

2011年は、4月28日現在ですでに9件報告されています。2010年総数は32件でした。東京都(特に23区の南西部)及び神奈川県において、15週から増加がみられます。

#### 【参考ページ】

東北地方太平洋沖地震関連 欧州からの輸入と考えられた麻疹症例(国立感染症研究所感染症情報センター)

<http://idsc.nih.gov/earthquake2011/kannrenn/20110420measlesEU.html>

麻疹の発生状況(東京都2011年)

(東京都感染症情報センター)

<http://idsc.tokyo-eiken.go.jp/diseases/measles/measles2011.html>

### 伝染性紅斑(図2)

16週の定点当たり報告数は0.44、15週89人、16週80人です。

#### 【参考ページ】

麻疹と診断された伝染性紅斑の家族例(病原微生物検出情報/国立感染症研究所感染症情報センター)

<http://idsc.nih.gov/iasr/31/367/pr3674.html>

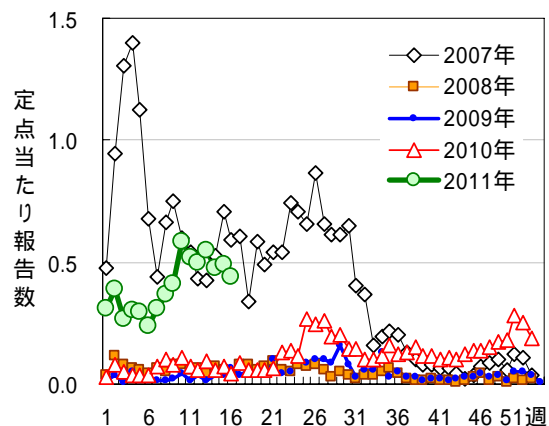


図2 伝染性紅斑

## 定点医療機関コメント（名古屋市除く）

### 尾張西部地区

インフルエンザ9名とまた少し発症してます。  
A型2名 B型7名。

【一宮市 あさのこどもクリニック】

感染性胃腸炎やや増加。

溶連菌感染あり。

保育園で水痘流行中。

【一宮市 後藤小児科医院】

ロタウイルス 7人。

マイコプラズマ感染症 1人。

【一宮市 ささい小児科】

インフルエンザ 3名(A型2名、B型1名)。

【一宮市 一宮市立市民病院】

インフルエンザ A型4名、B型5名。

【稲沢市 こどものお医者さんおがわクリニック】

A群溶連菌 10名

B型インフルエンザ 13名でした。

【犬山市 武内医院】

インフルエンザ7名(A型3名、B型4名)

感染症は少なくなっています。

【江南市 みやくちこどもクリニック】

インフルエンザA型 2例 B型 3例

メタニューモ 10例と増えてきました。

(2か月～3歳、発熱5～6日)

【岩倉市 医療法人なかよしこどもクリニック】

水痘、散発です。

インフルエンザB型6名でした。

【清須市 丹羽医院】

インフルエンザB型4名。

【津島市 田中こどもクリニック】

インフルエンザA型2名、インフルエンザ  
B型3名。

【津島市 医療法人参育会加藤医院】

インフルエンザはすべてB型です。

【愛西市 医療法人谷本医院】

インフルエンザA型0名、B型6名。

【弥富市 医療法人すずきこどもクリニック】

### 尾張東部地区

インフルエンザB型1名のみ。流行は終わった  
ようです。

溶連菌感染症が目立ちました。

その他突発疹等。

【尾張旭市 医療法人誠和会佐伯小児科医院】

ムンプス流行中です。

【豊明市 こども元気クリニック】

アデノウイルス感染症、RSウイルス感染症  
少々。

インフルエンザ減少。

【春日井市 朝宮こどもクリニック】

インフルエンザ、ロタウイルス感染症ともに  
減少しました。

【小牧市 志水こどもクリニック】

インフルエンザは少なくなりました。

ロタ腸炎は多い

【小牧市 小牧市民病院】

B型インフルエンザが少し残っています。

【春日井市 春日井市民病院】

溶連菌感染症が多くなってきているようです。

【小牧市 医療法人心正会鈴木小児科】

インフルエンザA型 4名

インフルエンザB型 2名

【南知多町 医療法人大岩医院】

インフルエンザB 1名

【半田市 医療法人林医院】

インフルエンザA、Bとも検出みられず

【半田市 半田市立半田病院】

ロタウイルス 3人

8歳男 病原大腸菌O1(+)VT(-)

9歳女 カンピロバクター(+)

【大府市 まえはらこどもクリニック】

インフルエンザA型1名

【東海市 こいで内科】

溶連菌感染症が少し増えたようです。

急性胃腸炎が目立っています。

ロタ陽性(1名11か月)

カンピロバクター陽性(2名 12歳、8歳)

インフルエンザB型 3名 小学生

アデノウイルス感染症3名 3歳、1歳(3歳、  
1歳は兄弟で咽頭結膜熱)

ムンプス今年2月頃から続いてみられます。

【東海市 もしもしこどもクリニック】

西三河地区

ロタウイルス腸炎 1歳女2名、1歳男、2歳男  
*E. coli*(O1) 6歳男、13歳男  
StrepA(+)4歳女  
インフルエンザ(臨床症状にて) 7歳男  
【豊田市 星ヶ丘たなかこどもクリニック】  
インフルエンザB型 3名  
マイコプラズマ 8名  
【豊田市 すくすくこどもクリニック】  
インフルエンザ陽性 B型 4名  
【豊田市 厚生連足助病院】  
カンピロバクター(+)6歳男、4歳女  
便中アデノ陽性例散見。  
【岡崎市 花田こどもクリニック】  
1歳女 病原性大腸菌O1(+)VT(-)  
インフルエンザ減りました(A型1名、B型4名)  
【岡崎市 竜美ヶ丘小児科】  
インフルエンザB型4名  
アデノ(+) 8歳男、5歳男、4歳女、2歳女、  
1歳男・女  
2歳男 病原性大腸菌O1(+)VT(-)  
3歳女 カンピロバクター  
【岡崎市 にいのみ小児科】

インフルエンザB型1名  
【岡崎市 医療法人川島小児科水野医院】  
インフルエンザA型1名  
【岡崎市 医療法人永坂内科医院】  
マイコプラズマ気管支炎1名(8歳)  
インフルエンザはA型  
感染性胃腸炎3名がロタ(+)  
【刈谷市 田和小児科医院】  
感染性胃腸炎、水痘、溶連菌感染症が目立ちます。  
【碧南市 永井小児クリニック】  
インフルエンザ 2名  
手足口病重症例 1名  
【知立市 宮谷クリニック】  
感染性胃腸炎が目立ちました。  
インフルエンザはほぼ終息。  
アデノウイルス感染症 3歳男  
病原性大腸菌 8歳女(O125、VT-)、  
2歳女(O74、VT-)、  
【西尾市 山岸クリニック】

東三河地区

インフルエンザB型がまだ流行しています。  
【豊橋市 医療法人こどもの国大谷小児科】  
インフルエンザB型 10名  
【豊橋市 おだかの医院】

インフルエンザ 全てB(+)で6名です。  
【豊川市 豊川市民病院】

全数把握感染症発生状況（愛知県全体・保健所受理週別）2011年4月27日現在

一～三類感染症

<関連リンク> 届出基準 <http://www.pref.aichi.jp/eiseiken/2f/todokedeki jun110401.pdf>

結核（二類感染症）

報告保健所	2011年16週報告数			2011年累計(1～16週)		
	総数	喀痰塗抹検査 陽性者数再掲	無症状病原体 保有者再掲	総数	喀痰塗抹検査 陽性者数再掲	無症状病原体 保有者再掲
名古屋市(16保健所合計)	9	2	2	216	53	41
豊田市				23	7	4
豊橋市	1			29	4	12
岡崎市	1			28	5	14
一宮	2	1	1	40	14	6
瀬戸	3	1	2	54	14	14
半田	1			17	4	9
春日井				33	7	13
豊川				14	2	8
津島				23	3	8
西尾	1		1	16	6	5
江南	2	1		24	6	7
新城				3	1	
知多				38	6	20
師勝				5	2	1
衣浦東部				34	9	11
合計	20	5	6	597	143	173

四類・五類感染症（全数把握）（推定感染経路、推定感染地域は確定も含む）

レジオネラ症（四類感染症）

番号	報告保健所	年齢	性別	病型	推定感染地域
1	一宮	91歳	男	肺炎型	国内
2	春日井	59歳	男	肺炎型	国内

アメーバ赤痢（五類感染症）

番号	報告保健所	年齢	性別	病型	推定感染経路	推定感染地域
1	名古屋市	72歳	男	腸管アメーバ症	性的接触	国内

後天性免疫不全症候群（五類感染症）

番号	報告保健所	年齢	性別	病型	推定感染経路	推定感染地域
1	豊田市	37歳	男	AIDS	性的接触	不明
2	豊橋市	26歳	男	無症候性キャリア	性的接触	国内

麻しん（五類感染症）

番号	報告保健所	年齢	性別	予防接種歴	推定感染地域
1	名古屋市	23歳	男	不明	国内



