

愛知県感染症情報

2011年46週 (11月3週 11/14 ~ 11/20)

愛知県感染症情報センター (愛知県衛生研究所内)

<http://www.pref.aichi.jp/eiseiken/kansen.html>

E-mail : eiseiken@pref.aichi.lg.jp

連絡先 : 052-910-5619 (企画情報部)

AICHI Infectious Diseases Weekly Report

今週の内容

トピックス

インフルエンザ、集団かぜの発生について、水痘、A群溶血性レンサ球菌咽頭炎、マイコプラズマ肺炎、RSウイルス感染症
定点医療機関コメント
溶血性レンサ球菌感染症、マイコプラズマ、インフルエンザ、RSウイルス感染症、水痘 等

全数把握感染症発生状況 ()内は件数。

結核(24)、腸管出血性大腸菌感染症(1)、アメーバ赤痢(3)、後天性免疫不全症候群(6)、梅毒(2)
定点把握感染症報告数 (保健所別、年齢別)

「グラフ総覧」は <http://www.pref.aichi.jp/eiseiken/2f/graph.pdf>

トピックス

インフルエンザ

46週の定点当たり報告数は0.66、45週74人 46週129人です。2011/2012シーズンに、集団かぜ及び病原体定点から寄せられた検体からA香港型(AH3)ウイルスが検出されました。

【参考ページ】

2011/12シーズンインフルエンザウイルス分離・検出状況

http://www.pref.aichi.jp/eiseiken/67f/infbunri11_12.html

疾患別ウイルス検出情報(速報)<http://www.pref.aichi.jp/eiseiken/67f/prompt.html>

保健所別・定点医療機関当たりのインフルエンザ報告数マップ

http://www.pref.aichi.jp/eiseiken/2f/influ_map_new.html

集団かぜの発生について(健康対策課新型インフルエンザ対策室発表)

| | 発表日 | 管轄保健所 | ネットあいち URL |
|-----|--------|-------|---|
| 第8報 | 11月18日 | 一宮 | http://www.pref.aichi.jp/0000046611.html |

水痘(図1)

46週の定点当たり報告数は1.09、45週248人 46週198人です。

A群溶血性レンサ球菌咽頭炎(図2)

46週の定点当たり報告数は1.67、45週178人 46週304人です。

マイコプラズマ肺炎

46週の定点(基幹14定点)当たり報告数は2.29、45週41人 46週32人です。

【参考ページ】マイコプラズマ肺炎 <http://www.pref.aichi.jp/eiseiken/2f/mycoplasma.html>

注目すべき感染症「マイコプラズマ肺炎」(IDWR感染症発生動向調査週報2011年43週)

<http://idsc.nih.gov.jp/idwr/kanja/idwr/idwr2011/idwr2011-43.pdf>

RSウイルス感染症

46週の定点当たり報告数は0.90、45週132人 46週164人です。

【参考ページ】RSウイルス感染症 <http://www.pref.aichi.jp/eiseiken/67f/rs.html>

注目すべき感染症「RSウイルス感染症」(IDWR感染症発生動向調査週報2011年39週)

<http://idsc.nih.gov.jp/idwr/kanja/idwr/idwr2011/idwr2011-39.pdf>

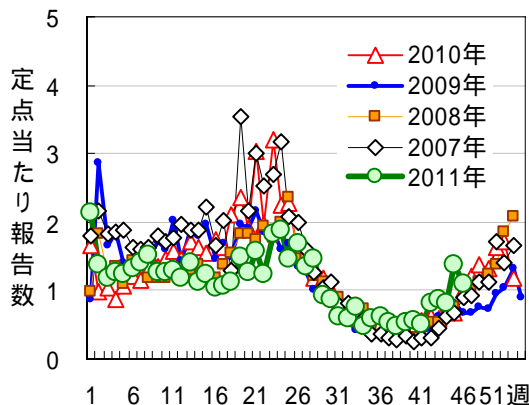


図1 水痘

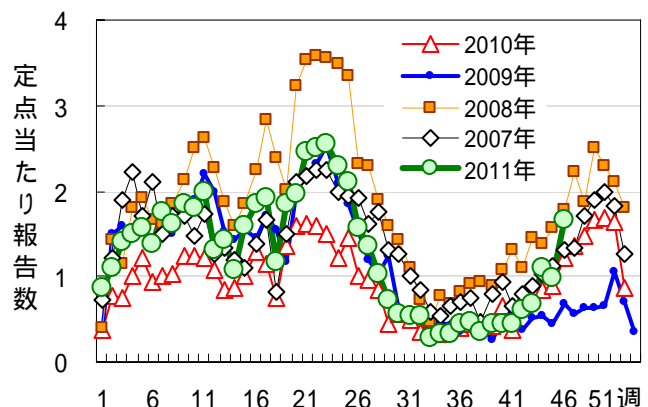


図2 A群溶血性レンサ球菌咽頭炎

定点医療機関コメント（名古屋市除く）

尾張西部地区

4歳男、9歳男 マイコプラズマ肺炎
インフルエンザA型6名 稲沢市の小学校で
学級閉鎖あり

RSV感染 2人(10か月、2歳)

【一宮市 あさのこどもクリニック】

伝染性紅斑と流行性耳下腺炎あり

【一宮市 後藤小児科医院】

マイコプラズマ感染症 4人

【一宮市 ささい小児科】

インフルエンザ A型2名

【一宮市 一宮市立市民病院】

マイコプラズマ肺炎 21歳男

【稲沢市 医療法人野村整形外科】

手足口病散発

【稲沢市 こどものお医者さんおがわクリニック】

RS 6名

A群溶連菌 8名

アデノ 2名 でした。

【犬山市 武内医院】

インフルエンザA 2名

溶連菌感染症やや目立ちます。

【江南市 医療法人みやぐちこどもクリニック】

RSウイルス感染症続発中

水痘散発

インフルA型 1例

【岩倉市 医療法人なかよしこどもクリニック】

12歳男 マイコプラズマ肺炎

12歳女 マイコプラズマ感染症

10歳女、9歳男、12歳女 インフルエンザA
計3名

手足口病散発

【清須市 丹羽医院】

38歳女 マイコプラズマ肺炎

22歳男 クラミジア肺炎

【北名古屋市 田中クリニック】

インフルエンザ全てA型です。

【弥富市 医療法人すずきこどもクリニック】

尾張東部地区

水痘1例

その他目立った感染症はみられませんでした。

【尾張旭市 医療法人誠和会佐伯小児科医院】

咽頭結膜熱は1件認めました。

【長久手町 スズムラ眼科医院】

インフルエンザA型1人

手足口病続発中

【豊明市 こども元気クリニック】

RSウイルス感染症 続いています。

【春日井市 春日井市民病院】

水痘、RSV感染症、アデノウイルス感染症、
マイコプラズマ肺炎 続発中

手足口病、ムンプス 少々

【春日井市 朝宮こどもクリニック】

感染性胃腸炎がやや増加、その他RS感染症、
水痘、マイコプラズマ肺炎が目立ちます。

【小牧市 志水こどもクリニック】

インフルエンザA型 10歳男

マイコプラズマ 2歳女、39歳男、7歳男2人、
4歳女

病原大腸菌O18(+)10か月女

【大府市 まえはらこどもクリニック】

手足口病幼児が目立ちます。

インフルエンザ4名はみなA型で小学生が中
心です。

【東海市 もしもしこどもクリニック】

マイコプラズマ肺炎1名あり

【東海市 こいで内科医院】

西三河地区

Strep A (+) 6歳男2名
イムノエースアデノ (+) 3歳女
【豊田市 星ヶ丘たなかこどもクリニック】
マイコプラズマ 6名
【豊田市 すくすくこどもクリニック】
マイコプラズマ肺炎 8歳女2名、11歳男、3歳男
病原性大腸菌O1 (+) 9か月女
マイコプラズマ肺炎が目立ちます。
【岡崎市 花田こどもクリニック】
マイコプラズマ肺炎 6歳男、8歳女、13歳男、
6歳女
病原性大腸菌O18 10歳女
【岡崎市 医療法人川島小児科水野医院】
病原性大腸菌O18 (+)VT (-) 7か月男
病原性大腸菌O1 (+)VT (-)、カンピロバク
ター 6歳男
マイコプラズマ 5歳男、8歳男、11歳女、7歳男、
13歳男
アデノ 2歳男
【岡崎市 にいのみ小児科】

溶蓮菌感染症増多。その他特記すべきことあ
りません。

【岡崎市 竜美ヶ丘小児科】
マイコプラズマ気管支炎3名(3歳、8歳、13歳)
【刈谷市 田和小児科医院】
インフルエンザA 1名 2歳
【知立市 宮谷クリニック】
マイコプラズマ肺炎 8歳男、10歳女、36歳男
【西尾市 山岸クリニック】
マイコプラズマ肺炎 9歳男
アデノウイルス感染症 4歳女、1歳女
サルモネラ菌 3歳男(O4群)
6歳男(O4群)
【幸田町 とみた小児科】
インフルエンザ検査件数4件、陽性0件
【西尾市 西尾市民病院】

東三河地区

RSウイルス感染症流行中
A群溶血性レンサ球菌咽頭炎が多いです。
【豊橋市 医療法人こどもの国大谷小児科】

病原性大腸菌O1 3歳男
【豊川市 ささき小児科】

全数把握感染症発生状況（愛知県全体・保健所受理週別）2011年11月22日現在

～ 三類感染症

<関連リンク> 届出基準 <http://www.pref.aichi.jp/eiseiken/2f/todokedekijun110905.pdf>

結核（二類感染症）

| 報告保健所 | 2011年46週報告数 | | | 2011年累計(1～46週) | | |
|---------------|-------------|------------------|-----------------|----------------|------------------|-----------------|
| | 総数 | 喀痰塗抹検査 陽性者数再掲 | 無症状病原体 保有者再掲 | 総数 | 喀痰塗抹検査 陽性者数再掲 | 無症状病原体 保有者再掲 |
| 名古屋市(16保健所合計) | 10 | 5 | 2 | 703 | 173 | 147 |
| 豊田市 | 2 | | 1 | 86 | 22 | 30 |
| 豊橋市 | | | | 71 | 18 | 23 |
| 岡崎市 | | | | 83 | 18 | 31 |
| 一宮 | 2 | | | 125 | 34 | 35 |
| 瀬戸 | | | | 137 | 34 | 35 |
| 半田 | | | | 52 | 17 | 21 |
| 春日井 | 1 | | | 92 | 27 | 20 |
| 豊川 | | | | 33 | 11 | 11 |
| 津島 | 1 | | | 68 | 16 | 19 |
| 西尾 | 1 | 1 | | 43 | 12 | 14 |
| 江南 | 3 | 1 | | 67 | 16 | 26 |
| 新城 | | | | 10 | 4 | |
| 知多 | 2 | | 2 | 121 | 27 | 62 |
| 師勝 | | | | 31 | 10 | 6 |
| 衣浦東部 | 2 | | | 96 | 32 | 21 |
| 合計 | 24 | 7 | 5 | 1,818 | 471 | 501 |

腸管出血性大腸菌感染症（三類感染症）

| 番号 | 報告保健所 | 年齢 | 性別 | 発病月日 | 初診月日 | 診定月日 | 備考 |
|----|-------|-----|----|-------|-------|-------|--------------------|
| 1 | 豊田市 | 50歳 | 男 | 10/24 | 10/25 | 11/14 | O157、VT1(+)/VT2(+) |

四類・五類感染症（全数把握）（推定感染経路、推定感染地域は確定も含む）

アメーバ赤痢（五類感染症）

| 番号 | 報告保健所 | 年齢 | 性別 | 病型 | 推定感染経路 | 推定感染地域 |
|----|-------|-----|----|----------|--------|--------|
| 1 | 名古屋市 | 50歳 | 男 | 腸管アメーバ症 | 不明 | 国内 |
| 2 | 豊田市 | 68歳 | 男 | 腸管アメーバ症 | 不明 | 国内 |
| 3 | 衣浦東部 | 66歳 | 男 | 腸管外アメーバ症 | 性的接触 | 国内 |

後天性免疫不全症候群（五類感染症）

| 番号 | 報告保健所 | 年齢 | 性別 | 病型 | 推定感染経路 | 推定感染地域 |
|----|-------|-----|----|----------|--------|--------|
| 1 | 名古屋市 | 71歳 | 男 | 無症候性キャリア | 性的接触 | 国内 |
| 2 | 名古屋市 | 36歳 | 男 | 無症候性キャリア | 性的接触 | 国内 |
| 3 | 名古屋市 | 47歳 | 男 | 無症候性キャリア | 性的接触 | 国内 |
| 4 | 名古屋市 | 43歳 | 男 | 無症候性キャリア | 性的接触 | 国内 |
| 5 | 名古屋市 | 30歳 | 男 | 無症候性キャリア | 性的接触 | 国内 |
| 6 | 名古屋市 | 60歳 | 男 | その他 | 性的接触 | 国内 |

梅毒（五類感染症）

| 番号 | 報告保健所 | 年齢 | 性別 | 病型 | 推定感染経路 | 推定感染地域 |
|----|-------|-----|----|-----|--------|--------|
| 1 | 名古屋市 | 41歳 | 男 | 無症候 | 不明 | 国内 |
| 2 | 名古屋市 | 36歳 | 女 | 無症候 | 不明 | 国内 |

愛知県感染症情報

2011年46週(2011年11月14日～2011年11月20日)

愛知県衛生研究所

| 愛知県 (保健所別) | 定点数 | | | | | インフルエンザ 定点 * インフルエンザ (鳥インフルエンザ及び 新型インフルエンザ等 感染症を除く。) | 小児科定点 | | | | | | | | | | 眼科定点 | | 基幹定点 | | | | | |
|-----------------|-------------|---------|----|-------------|--------|---|---------------------------------------|-----------------------|---|----------------------------|--------|------------------|-----------------------|----------------------------|-------------|-----------------------------|---------------------------------|--------------------------------------|---------------------------------|----------------------------|----------------------------|---------------------------------------|---|---|
| | インフル エンザ | 小児 科 | 眼科 | S T D | 基 幹 | | RS ウ イ ル ス 感 染 症 | 咽 頭 結 膜 熱 | A 群 溶 血 性 レ ン サ 球 菌 咽 頭 炎 | 感 染 性 胃 腸 炎 | 水 痘 | 手 足 口 病 | 伝 染 性 紅 斑 | 突 発 性 発 し ん | 百 日 咳 | ヘル パ ン ギ ー ナ | 流 行 性 耳 下 腺 炎 | 急 性 出 血 性 結 膜 炎 | 流 行 性 角 結 膜 炎 | 細 菌 性 髄 膜 炎 | 無 菌 性 髄 膜 炎 | マイ コ プ ラ ズ マ 肺 炎 | クラ ミ ジ ア 肺 炎 (オ ウ ム 病 を 除 く。) | 者 イン フル エン ザ に よ る 入 院 患 者 |
| 愛知県 (名古屋市含む) | 195 | 182 | 35 | 54 | 14 | 129 | 164 | 18 | 304 | 552 | 198 | 262 | 78 | 109 | 3 | 16 | 75 | 0 | 11 | 0 | 0 | 32 | 0 | 1 |
| 総数 (名古屋市を除く) | 125 | 112 | 24 | 39 | 12 | 77 | 112 | 15 | 232 | 398 | 160 | 215 | 59 | 87 | 3 | 15 | 62 | 0 | 10 | 0 | 0 | 32 | 0 | 1 |
| 名古屋市(16保健所) | 70 | 70 | 11 | 15 | 2 | 52 | 52 | 3 | 72 | 154 | 38 | 47 | 19 | 22 | | 1 | 13 | | 1 | | | | | |
| 瀬戸 | 9 | 9 | 2 | 3 | 1 | 5 | 3 | 3 | 25 | 24 | 9 | 22 | 10 | 6 | | 2 | 10 | | | | | 3 | | |
| 津島 | 7 | 7 | 2 | 2 | 1 | 9 | 3 | | 16 | 59 | 15 | 11 | 11 | 9 | | | 3 | | | | | 7 | | |
| 師勝 | 4 | 4 | 1 | 1 | | 3 | | | 3 | 6 | 3 | 3 | 1 | | 1 | | 2 | | | | | | | |
| 一宮 | 16 | 12 | 3 | 4 | 1 | 13 | 9 | 2 | 13 | 44 | 30 | 20 | 6 | 10 | | | 6 | | 1 | | | 6 | | |
| 春日井 | 9 | 9 | 2 | 3 | 1 | | 16 | 5 | 12 | 38 | 17 | 24 | 6 | 6 | | 5 | 3 | | 1 | | | | | |
| 江南 | 6 | 6 | 1 | 2 | | 4 | 15 | 1 | 27 | 27 | 9 | 6 | | 8 | | | 2 | | 3 | | | | | |
| 半田 | 6 | 6 | 1 | 2 | 1 | 5 | 8 | | 5 | 33 | 4 | 9 | | 3 | | | 1 | | | | | 5 | | 1 |
| 知多 | 7 | 7 | 2 | 2 | | 25 | 6 | 1 | 13 | 3 | 6 | 13 | 3 | 8 | | 4 | 7 | | | | | | | |
| 岡崎市 | 11 | 7 | 2 | 4 | 1 | | 3 | | 33 | 42 | 14 | 25 | | 10 | | 1 | 6 | | | | | | | |
| 衣浦東部 | 13 | 13 | 2 | 4 | 1 | 2 | 12 | | 26 | 38 | 13 | 28 | | 8 | 1 | 1 | 8 | | 2 | | | | | |
| 西尾 | 5 | 5 | 1 | 2 | 1 | | 1 | | 13 | 14 | 3 | 8 | 6 | 4 | | 1 | | | | | | | | |
| 豊田市 | 9 | 9 | 2 | 4 | 1 | 7 | 3 | 2 | 12 | 28 | 13 | 25 | 4 | 8 | 1 | 1 | 5 | | 1 | | | 4 | | |
| 豊橋市 | 12 | 8 | 2 | 4 | 1 | 2 | 25 | 1 | 17 | 19 | 7 | 9 | 12 | 2 | | | 5 | | 1 | | | 5 | | |
| 豊川 | 9 | 8 | 1 | 2 | 1 | 2 | 8 | | 17 | 23 | 16 | 9 | | 5 | | | 4 | | 1 | | | 2 | | |
| 新城 | 2 | 2 | | | 1 | | | | | | 1 | 3 | | | | | | | | | | | | |

*2011年36週からの基幹定点におけるインフルエンザ入院サーベイランス開始に伴い、「インフルエンザによる入院患者」を追加しました。また「インフルエンザ(鳥インフルエンザ及び新型インフルエンザ等感染症を除く。)」及び「RSウイルス感染症」の順序を変更しました。

