

愛知県感染症情報

AICHI Infectious Diseases Weekly Report

2012年3週 (1月3週 1/16~1/22)

愛知県感染症情報センター(愛知県衛生研究所内)

<http://www.pref.aichi.jp/eiseiken/kansen.html>

E-mail: eiseiken@pref.aichi.lg.jp

連絡先: 052-910-5619 (企画情報部)

今週の内容

トピックス

インフルエンザ、集団かぜの発生について、
感染性胃腸炎、マイコプラズマ肺炎

定点医療機関コメント

インフルエンザ、マイコプラズマ、感染性胃腸炎、
RSウイルス感染症 溶血性レンサ球菌感染症 等

全数把握感染症発生状況 ()内は件数。

結核(24)、腸管出血性大腸菌感染症(1)、A型肝炎(1)、
レジオネラ症(1)、アメーバ赤痢(2)、劇症型溶血性レンサ球菌感染症(1)、後天性免疫不全症候群(1)、梅毒(1)、麻しん(1)

定点把握感染症報告数(保健所別、年齢別)

「グラフ総覧」は <http://www.pref.aichi.jp/eiseiken/2f/graph.pdf>

トピックス

インフルエンザ(図1)【2011年12月21日警報発令】

3週の定点当たり報告数は49.0、2週4,412人 3週9,561人です。2011/2012シーズンに、集団かぜ及び病原体定点から寄せられた検体よりA香港型(AH3)及びB型(ビクトリア系統)ウイルスが検出されました。

【参考ページ】

インフルエンザ警報を発令します!(ネットあいち)

<http://www.pref.aichi.jp/0000047521.html>

2011/12シーズンインフルエンザウイルス分離・検出状況

http://www.pref.aichi.jp/eiseiken/67f/infbunri11_12.html

保健所別・定点医療機関当たりのインフルエンザ報告数マップ

http://www.pref.aichi.jp/eiseiken/2f/infllu_map_new.html

インフルエンザのホッと情報(豊橋市公式ページ)

http://www.city.toyohashi.aichi.jp/bu_kenkou/kenkouseisaku/infuenza_hot.html

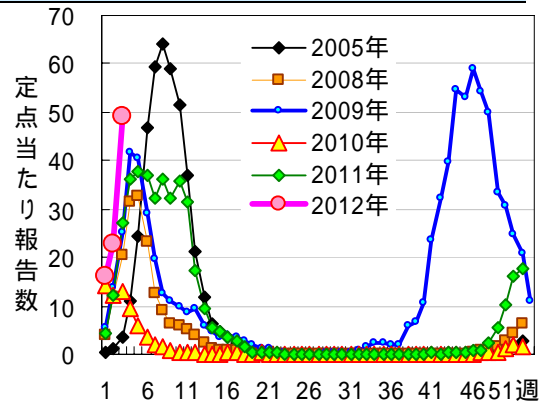


図1 インフルエンザ

集団かぜの発生について

(健康対策課新型インフルエンザ対策室発表)

	発表日	管轄保健所	ネットあいち URL
第26報	1月18日	春日井、津島、西尾、衣浦東部	http://www.pref.aichi.jp/0000047979.html
第27報	1月19日	一宮、瀬戸、春日井、津島、西尾、江南、衣浦東部	http://www.pref.aichi.jp/0000047995.html
第28報	1月20日	春日井、豊川、新城、師勝、衣浦東部	http://www.pref.aichi.jp/0000048021.html
第29報	1月23日	一宮、瀬戸、半田、春日井、豊川、津島、西尾、江南、新城、知多、衣浦東部	http://www.pref.aichi.jp/0000048068.html
第30報	1月24日	一宮、瀬戸、半田、春日井、豊川、津島、西尾、江南、知多、師勝、衣浦東部	http://www.pref.aichi.jp/0000048096.html
第31報	1月25日	一宮、瀬戸、半田、春日井、豊川、津島、西尾、江南、知多、師勝、衣浦東部	http://www.pref.aichi.jp/0000048125.html

感染性胃腸炎(図2)

3週の定点当たり報告数は11.2、2週1,869人 3週2,035人です。

【参考ページ】「疾患別ウイルス検出情報」<http://www.pref.aichi.jp/eiseiken/67f/prompt.html>

マイコプラズマ肺炎(図3)

3週の定点(基幹14定点)当たり報告数は1.7、2週27人 3週24人です。

【参考ページ】マイコプラズマ肺炎 <http://www.pref.aichi.jp/eiseiken/2f/mycoplasma.html>

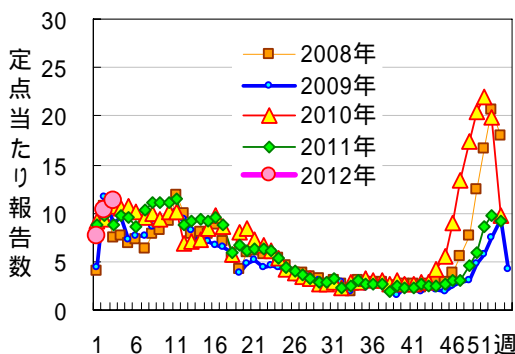


図2 感染性胃腸炎

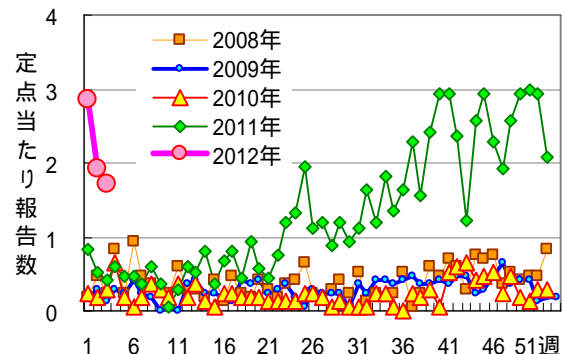


図3 マイコプラズマ肺炎

定点医療機関コメント(名古屋市除く)

尾張西部地区

7歳男、10歳男 カンピロバクター腸炎
インフルエンザ先週より増加、A型49名、
B型6名

10か月 RSウイルス感染症 1名

【一宮市 あさのこどもクリニック】

インフルエンザ34名 うち2名はB型

【一宮市 後藤小児科医院】

マイコプラズマ感染症(RSウイルスと同時感
染)1人 4歳

【一宮市 ささい小児科】

インフルエンザ A型131名 B型1名

【一宮市 一宮市立市民病院】

マイコプラズマ肺炎 11歳男

【稲沢市 野村整形外科】

インフルエンザ全てA型で49名

【稲沢市 こどものお医者さんおがわクリニック】

A型インフルエンザ 151名

B型インフルエンザ 1名

RS 3名

アデノ 1名

A群溶連菌 3名でした。

高齢者では熱のないインフルエンザが多く、
リレンザよりタミフルの方が有効な例が多い
です。

【犬山市 武内医院】

O1 1歳男

O18 1歳男

カンピロバクター 7歳男

【江南市 河野小児科】

インフルエンザ99名(すべてA型です)

感染性胃腸炎も多いです。

【江南市 みやぐちこどもクリニック】

インフルエンザA型 128例

B型 1例

溶連菌も目立ちます。

【岩倉市 医療法人なかよしこどもクリニック】

インフルエンザ

1/16 40歳男、50歳男

1/17 1歳女、10歳男、33歳女

1/19 47歳男、11歳女

1/21 64歳女、45歳女、27歳男、53歳男

【扶桑町 いずみ内科】

インフルエンザ28名、全てA型インフルエンザ
です。

【北名古屋市 田中クリニック】

胃腸かぜ、多発です。家族内感染もみられます。
インフルエンザ41名 全てA型です。

【清須市 丹羽医院】

インフルエンザA型 46名

【津島市 医療法人参育会加藤医院】

尾張東部地区

インフルエンザ急増(32名)すべてA型。

嘔吐、下痢も多くみられます。

その他水痘等。

【尾張旭市 医療法人誠和会佐伯小児科医院】

インフルエンザA 105名

今シーズンに入ってA型2回罹患した子が2人

【豊明市 こども元気クリニック】

インフルエンザ 依然続いています。

【春日井市 春日井市民病院】

A型インフルエンザ 多数

RSV感染症、溶連菌感染症 少々

【春日井市 朝宮こどもクリニック】

インフルエンザが急増しています。すべてA型
です。

【春日井市 かがわこどもクリニック】

インフルエンザ更に増加中。判明しているも
のはすべてA型。

【小牧市 小牧市民病院】

インフルエンザ急増しました。すべてA型です。
感染性胃腸炎はロタウイルス感染も見られ
ます。

【小牧市 志水こどもクリニック】

インフルエンザA型が多いようです。

【小牧市 医療法人心正会鈴木小児科】

インフルエンザA 29名

【半田市 医療法人林医院】

A型インフルエンザ 36名

B型インフルエンザ 3名

【南知多町 医療法人大岩医院】

インフルエンザA 20名

【半田市 ひいらぎこどもクリニック】

インフルエンザA型 86名

インフルエンザB型 1名

インフルエンザ急増しました。

【大府市 まえはらこどもクリニック】

インフルエンザ36名(A型のみ)

溶連菌感染症がやや目立ちました。

RSウイルス陽性1名(1か月児)

【東海市 もしもしこどもクリニック】

インフルエンザはA型+B型が1名

B型が1名

他はA型でした。

【東海市 こいで内科医院】

西三河地区

クリアラインFluA(+)A(H1N1)2009(-) 22名
StrepA(+) 2名
マイコプラズマ肺炎 7歳女
【豊田市 星ヶ丘たなかこどもクリニック】
マイコプラズマ 9名
【豊田市 すくすくこどもクリニック】
インフルエンザ陽性 A型 28名
【豊田市 厚生連足助病院】
マイコプラズマ肺炎 12歳女、9歳女、3歳女
インフルエンザは102名 全部A型
【岡崎市 花田こどもクリニック】
インフルエンザは全てA型
【岡崎市 医療法人川島小児科水野医院】
インフルエンザA 50名
マイコプラズマ 9歳女
サルモネラO8 5か月女
アデノ 1歳男
【岡崎市 にいのみ小児科】
インフルエンザ合計56名 全てA型
【岡崎市 粟屋医院】
インフルエンザA型 16名
【岡崎市 医療法人永坂内科医院】

インフルエンザA型 133名、B型 1名
【岡崎市 医療法人深田小児科】
インフルエンザは全てA型
【岡崎市 医療法人志貴こどもクリニック】
病原性大腸菌O18 10歳男
インフルエンザ感染症増加傾向、1例のみB型
【岡崎市 竜美ヶ丘小児科】
A型インフルエンザ増加
【碧南市 永井小児クリニック】
インフルエンザB型 1件(1月20日 8歳女)
【みよし市 みよし市民病院】
インフルエンザは全部A型
マイコ気管支炎1名(7歳)
【刈谷市 田和小児科医院】
アデノウイルス感染症 1歳男、2歳女
【幸田町 とみた小児科】
インフルエンザ すべてA型
【西尾市 西尾市民病院】
インフルエンザ急増 全てA型
感染性胃腸炎も目立ちます。
【西尾市 山岸クリニック】

東三河地区

インフルエンザA 流行中。
アデノ扁桃炎が時々います。
【豊橋市 医療法人こどもの国大谷小児科】
インフルエンザA型 17名
【豊橋市 おだかの医院】
インフルエンザA型 76名(1歳から78歳まで
全年齢層に分布)
【豊橋市 医療法人羽柴クリニック】

インフルエンザA型(+) 39名
インフルエンザB型(+) 4名
【豊川市 豊川市民病院】
E.coli (O6)女1歳
インフルエンザA型 68名
インフルエンザB型 1名
感染性胃腸炎も多い
【豊川市 ささき小児科】

全数把握感染症発生状況（愛知県全体・保健所受理週別）2012年1月25日現在

一～三類感染症

<関連リンク> 届出基準 <http://www.pref.aichi.jp/eiseiken/2f/todokedekijun110905.pdf>

結核（二類感染症）

報告保健所	2012年3週報告数			2012年累計(1～3週)		
	総数	喀痰塗抹検査 陽性者数再掲	無症状病原体 保有者再掲	総数	喀痰塗抹検査 陽性者数再掲	無症状病原体 保有者再掲
名古屋市(16保健所合計)	12	1	3	22	3	5
豊田市				1		1
豊橋市				3	1	
岡崎市	1	1		4	2	
一宮	1			7	1	1
瀬戸	2		1	5		1
半田	3		2	6	2	2
春日井						
豊川				3	1	1
津島	1	1		3	1	
西尾	1			1		
江南	1		1	5	1	3
新城	1	1		1	1	
知多				2		1
師勝	1	1		4	2	
衣浦東部				3	1	2
合計	24	5	7	70	16	17

腸管出血性大腸菌感染症（三類感染症）

番号	報告保健所	年齢	性別	発病月日	初診月日	診定月日	備考
1	名古屋市	55歳	男	1/4	1/5	1/11	O157、VT1(+)VT2(+)

四類・五類感染症（全数把握）（推定感染経路、推定感染地域は確定も含む）

A型肝炎（四類感染症）

番号	報告保健所	年齢	性別	推定感染地域
1	津島	3歳	女	パキスタン

レジオネラ症（四類感染症）

番号	報告保健所	年齢	性別	病型	推定感染地域
1	瀬戸	76歳	男	肺炎型	国内

アメーバ赤痢（五類感染症）

番号	報告保健所	年齢	性別	病型	推定感染経路	推定感染地域
1	新城	63歳	男	腸管アメーバ症	不明	国内
2	衣浦東部	41歳	男	腸管アメーバ症	性的接触	国内

劇症型溶血性レンサ球菌感染症（五類感染症）

番号	報告保健所	年齢	性別	推定感染地域
1	衣浦東部	71歳	男	国内

後天性免疫不全症候群（五類感染症）

番号	報告保健所	年齢	性別	病型	推定感染経路	推定感染地域
1	豊橋市	54歳	男	無症候性キャリア	性的接触	国内

梅毒（五類感染症）

番号	報告保健所	年齢	性別	病型	推定感染経路	推定感染地域
1	豊橋市	46歳	男	早期顕症	性的接触	国内

麻しん（五類感染症）

番号	報告保健所	年齢	性別	予防接種歴	推定感染地域
1	春日井	14歳	男	不明	国内

