

愛知県感染症情報

AICHI Infectious Diseases Weekly Report

2012年21週 (5月4週5/21~5/27)
 愛知県感染症情報センター(愛知県衛生研究所内)
<http://www.pref.aichi.jp/eiseiken/kansen.html>
 E-mail: eiseiken@pref.aichi.lg.jp
 連絡先: 052-910-5619 (企画情報部)

今週の内容

トピックス

インフルエンザ、集団かぜの発生について、感染性胃腸炎、マイコプラズマ肺炎、エイズ検査普及週間
定点医療機関コメント
 感染性胃腸炎、カンピロバクター腸炎、マイコプラズマ肺炎、インフルエンザ、溶血性レンサ球菌、水痘等

全数把握感染症発生状況 ()内は件数。
 結核(42)、A型肝炎(1)、マラリア(1)、アメーバ赤痢(1)、
 クロイツフェルト・ヤコブ病(1)、後天性免疫不全症候群(1)、梅毒(1)、麻しん(1)
 定点把握感染症報告数(保健所別、年齢別)

「グラフ総覧」は <http://www.pref.aichi.jp/eiseiken/2f/graph.pdf>

トピックス

インフルエンザ【2012年4月11日警報解除】

14週にすべての保健所(名古屋市は16保健所合計)で警報継続の指標(定点当たり報告数10.0)を下回ったことから、愛知県は4月11日にインフルエンザ警報を解除しました。

21週の定点当たり報告数は0.3、20週90人 21週56人です。2011/2012シーズンに集団かぜ及び病原体定点から寄せられた検体より、A香港型(AH3)及びB型(ビクトリア系統、山形系統)ウイルスが検出されました。

【参考ページ】

2011/12シーズンインフルエンザウイルス分離・検出状況

http://www.pref.aichi.jp/eiseiken/67f/infbunri11_12.html

保健所別・定点医療機関当たりのインフルエンザ報告数マップ

http://www.pref.aichi.jp/eiseiken/2f/infllu_map_new.html

集団かぜの発生について(健康対策課発表)

	発表日	管轄保健所	ネットあいち URL
第78報	5月28日	豊川	http://www.pref.aichi.jp/0000051649.html
第79報	5月29日	春日井	http://www.pref.aichi.jp/0000051691.html

感染性胃腸炎(図1)

21週の定点当たり報告数は9.4、20週1,529人 21週1,712人です。

マイコプラズマ肺炎(図2)

21週の定点当たり報告数は2.6、20週20人 21週37人です。

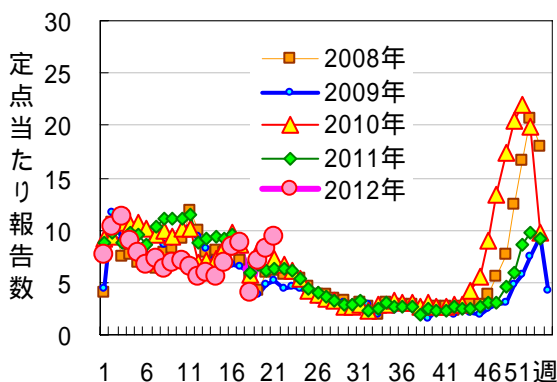


図1 感染性胃腸炎

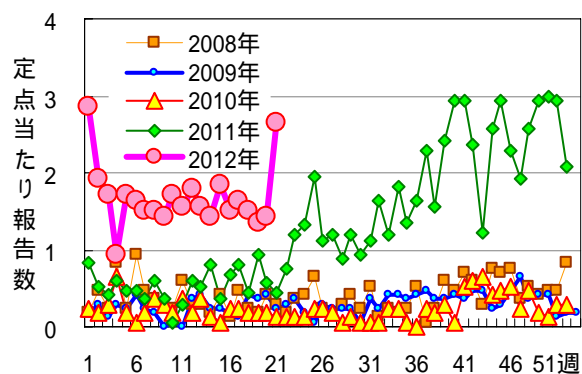


図2 マイコプラズマ肺炎

6月1日から6月7日は「エイズ検査普及週間」です。

愛知県の後天性免疫不全症候群は、報告数が最高であった2010年は総計138件、病型別では無症候性キャリアが73件、AIDSが56件、その他が9件でした。2012年5月30日現在46件報告されており、病型別では無症候性キャリアが28件、AIDSが18件です。

【参考ページ】

平成24年度「エイズ検査普及週間」について

<http://www.pref.aichi.jp/0000015286.html>

定点医療機関コメント（名古屋市除く）

尾張西部地区

7歳男 マイコプラズマ肺炎
 【一宮市 あさのこどもクリニック】
 感染性胃腸炎が増加
 【一宮市 後藤小児科医院】
 マイコプラズマ感染症 7名
 ロタウイルス感染症 5名
 【一宮市 ささい小児科】
 A群溶連菌とアデノウイルスが目立ちますが、
 感染症は少ないです。
 病原性大腸菌がふえてきました。
 【犬山市 武内医院】
 カンピロバクター 11歳男
 9歳男 4歳男 15歳男 5歳男
 O1 15歳男 O18 6歳女
 【江南市 河野小児科】

水痘多くみられます。ムンプスはおちついて
 きました。
 【岩倉市 医療法人なかよしこどもクリニック】
 感染性胃腸炎増加しています。
 溶連菌感染症、水痘もやや目立ちます。
 【江南市 みやぐちこどもクリニック】
 40代女性 クラミジア肺炎
 【北名古屋市 田中クリニック】
 7歳女 マイコプラズマ感染症
 溶連菌多発して居ります。
 【清須市 丹羽医院】

尾張東部地区

今週も溶連菌感染症目立ちましたが、
 1週間を通じて落ちついた外来でした。
 その他ヘルパンギーナ
 【尾張旭市 医療法人誠和会佐伯小児科医院】
 ヘルパンギーナ、溶連菌が増加
 マイコプラズマも多数います。
 【豊明市 こども元気クリニック】
 胃腸炎続いています。
 【春日井市 春日井市民病院】
 マイコプラズマ肺炎 3歳と5歳姉妹
 【春日井市 朝宮こどもクリニック】
 インフルエンザB型 1名
 【春日井市 医療法人聡彩会片山こどもクリニック】
 ロタウイルス胃腸炎、マイコプラズマ感染が
 続いています。
 【小牧市 志水こどもクリニック】

感染性胃腸炎が相変わらず多い様です。
 【小牧市 医療法人心正会鈴木小児科】
 9か月女 ロタウイルス(+)
 9歳女 病原大腸菌O26(+)O1(+)VT(-)
 ウイルス性腸炎も増えてきているようです。
 【大府市 まえはらこどもクリニック】
 A群溶連菌感染症やや多かったです。
 感染性胃腸炎もひきつづき多かったです。
 ロタウイルス腸炎 1名(1歳)
 病原大腸菌O25陽性 1名(5歳)
 カンピロバクター腸炎 2名(6歳、8歳)
 アデノウイルス感染症(扁桃炎) 1名(4歳)
 【東海市 もしもしこどもクリニック】

西三河地区

StrepA(+) 5歳男、7歳女
 インフルエンザB 1歳男、51歳女
 E.coli(O18) 6歳男
 E.coli(O1) 2歳女
 【豊田市 星ヶ丘たなかこどもクリニック】
 インフルエンザB 1人
 【豊田市 すくすくこどもクリニック】
 インフルエンザ陽性 B型 2名
 【豊田市 厚生連足助病院】
 マイコプラズマ肺炎 6歳女 2名 6歳男
 7歳女 8歳男女 9歳男女
 サルモネラO7 8歳女
 【岡崎市 医療法人川島小児科水野医院】
 アデノウイルス 10か月女 1歳男
 マイコプラズマ肺炎 8歳男 10歳女
 流行性耳下腺炎が増加中
 【岡崎市 花田こどもクリニック】

アデノ(+) 1歳女
 【岡崎市 にいのみ小児科】
 病原性大腸菌O1 9歳女、5歳女
 カンピロバクター腸炎 5歳女
 マイコプラズマ感染症 8歳女、4歳男
 その他水痘が目立ちます。
 【岡崎市 竜美ヶ丘小児科】
 感染性胃腸炎、水痘目立ちます。
 【碧南市 永井小児クリニック】
 咽頭結膜熱 小学校の先生感染 1名
 インフルエンザB 3名
 【知立市 宮谷クリニック】
 胃腸炎が依然として目立ちました。
 【西尾市 山岸クリニック】
 アデノウイルス感染症 1歳女
 B型インフルエンザ 3人
 【幸田町 とみた小児科】

東三河地区

5歳男 カンピロバクター腸炎
 8歳女 カンピロバクター腸炎
 【豊橋市 医療法人こどもの国大谷小児科】
 乳幼児でロタ(+)の胃腸炎流行中
 年長児ではノロ(+)の胃腸炎がみられます。
 【豊橋市 あずまだこどもクリニック】

8歳女 マイコプラズマ肺炎
 【豊橋市 医療法人野村小児科】
 インフルエンザB型 5名
 【豊橋市 医療法人羽柴クリニック】
 インフルエンザB(+)です。
 【豊川市 豊川市民病院】

全数把握感染症発生状況(愛知県全体・保健所受理週別)2012年5月30日現在

一～三類感染症

<関連リンク> 届出基準 <http://www.pref.aichi.jp/eiseiken/2f/todokedekijun110905.pdf>

結核 (二類感染症)

報告保健所	2012年21週報告数			2012年累計(1～21週)		
	総数	喀痰塗抹検査 陽性者数再掲	無症状病原体 保有者再掲	総数	喀痰塗抹検査 陽性者数再掲	無症状病原体 保有者再掲
名古屋市(16保健所合計)	21	3	12	289	71	83
豊田市				18	4	8
豊橋市	1			32	5	10
岡崎市	4	1	2	19	9	4
一宮	2		1	53	15	9
瀬戸	2		1	45	9	16
半田				24	8	11
春日井	1	1		33	12	5
豊川				34	8	15
津島				27	5	4
西尾	2	1		18	4	5
江南	1			30	7	8
新城				2	2	
知多	5	4	1	35	13	11
師勝				12	8	2
衣浦東部	3	2	1	33	11	7
合計	42	12	18	704	191	198

四類・五類感染症（全数把握）（推定感染経路、推定感染地域は確定も含む）

A型肝炎（四類感染症）

番号	報告保健所	年齢	性別	推定感染地域
1	春日井	14歳	男	フィリピン

マラリア（四類感染症）

番号	報告保健所	年齢	性別	病型	推定感染地域
1	名古屋市	39歳	女	三日熱	パキスタン

アメーバ赤痢（五類感染症）

番号	報告保健所	年齢	性別	病型	推定感染経路	推定感染地域
1	江南	81歳	女	腸管アメーバ症	不明	国内

クロイツフェルト・ヤコブ病（五類感染症）

番号	報告保健所	年齢	性別	病型
1	衣浦東部	68歳	男	古典型

後天性免疫不全症候群（五類感染症）

番号	報告保健所	年齢	性別	病型	推定感染経路	推定感染地域
1	豊橋市	44歳	男	無症候性キャリア	不明	不明

梅毒（五類感染症）

番号	報告保健所	年齢	性別	病型	推定感染経路	推定感染地域
1	名古屋市	48	女	無症候	不明	国内

麻しん（五類感染症）

番号	報告保健所	年齢	性別	予防接種歴	推定感染地域
1	知多	4歳	女	有	国内

愛知県感染症情報

2012年21週(2012年5月21日～2012年5月27日)

愛知県衛生研究所

年齢階層 (名古屋市を除く)	インフルエンザ定点	小児科定点											眼科定点		基幹定点				
	インフルエンザ (鳥インフルエンザ及び 新型インフルエンザ等感染症を除く。)	RSウイルス感染症	咽頭結膜熱	A群溶血性レンサ球菌咽頭炎	感染性胃腸炎	水痘	手足口病	伝染性紅斑	突発性発しん	百日咳	ヘルパンギーナ	流行性耳下腺炎	急性出血性結膜炎	流行性角結膜炎	細菌性髄膜炎	無菌性髄膜炎	マイコプラズマ肺炎	クラミジア肺炎 (オウム病を除く。)	インフルエンザによる入院患者
計	38	13	18	212	1,313	236	8	18	79	3	63	80	1	11	2	1	37	0	0
～6ヶ月		8		1	17	6			1										
～12ヶ月	1	1	1	2	83	15			33		4								
0歳															1				
1歳	1	2	8	3	196	35	3	1	39		22	2					3		
2歳			1	5	129	28	3		4		12	3					2		
3歳	3	1	3	27	162	45	2	3	2		10	8					1		
4歳	3		2	26	129	48		3			10	6					3		
5歳	3			39	152	30		2			5	7		1					
6歳	1	1		32	90	8		2				7							
7歳	2		1	21	68	4		1				17							
8歳	1			22	40	4		3				6							
9歳			1	12	52	3		1				9							
5歳～9歳																	11		
10歳～14歳	13			16	79	6		2		2		12		3			8		
15歳～19歳	2			2	14	1											1		
20歳～			1	4	102	3				1		3			2				
20歳～29歳	4													3			1		
30歳～39歳	1													1			3		
40歳～49歳	2												1	2					
50歳～59歳	1													1					
60歳～69歳																	2		
70歳～																			
70歳～79歳																	1		
80歳以上																	1		