

愛知県感染症情報

AICHI Infectious Diseases Weekly Report

2012年46週 (11月2週 11/12~11/18)

愛知県感染症情報センター (愛知県衛生研究所内)

<http://www.pref.aichi.jp/eiseiken/kansen.html>

E-mail : eiseiken@pref.aichi.lg.jp

連絡先 : 052-910-5619 (企画情報部)

今週の内容

トピックス

感染性胃腸炎、RS ウイルス感染症、マイコプラズマ肺炎、世界エイズデー
 病原体検出情報
 定点医療機関コメント
 感染性胃腸炎、溶血性レンサ球菌感染症、RS ウイルス感染症、マイコプラズマ肺炎、インフルエンザ 等

全数把握感染症発生状況 ()内は件数。

結核(26)、腸管出血性大腸菌感染症(7)、ライム病(1)、アメーバ赤痢(4)、後天性免疫不全症候群(7)

定点把握感染症報告数 (保健所別、年齢別)

「グラフ総覧」は <http://www.pref.aichi.jp/eiseiken/2f/graph.pdf>

トピックス

感染性胃腸炎(図1)

46週の定点(小児科182定点)当たり報告数は10.04、45週1,172人 46週1,828人(1.56倍)です。

【参考ページ】

胃腸カゼ、嘔吐下痢症の集団発生(ノロウイルス感染症)

<http://www.pref.aichi.jp/eiseiken/67f/nlv.html>

疾患別ウイルス検出情報

<http://www.pref.aichi.jp/eiseiken/67f/prompt.html>

RS ウイルス感染症(図2)

46週の定点(小児科182定点)当たり報告数は0.87、45週140人 46週158人(0歳56名、1歳52名、2歳23名、3歳14名、4歳9名、5歳3名、8歳1名)で、2歳未満の報告数が全体の68%を占めています。

【参考ページ】

RS ウイルス感染症 <http://www.pref.aichi.jp/eiseiken/67f/rs.html>

<注目すべき感染症> RS ウイルス感染症(感染症発生動向調査週報/国立感染症研究所感染症情報センター)

<http://www.nih.go.jp/niid/ja/rs-virus-m/rs-virus-idwrc/2662-idwrc-1236.html>

マイコプラズマ肺炎(図3)

愛知県の46週の定点(基幹14定点)当たり報告数は2.07、45週24人 46週29人(1.21倍)です。

【参考ページ】マイコプラズマ肺炎 <http://www.pref.aichi.jp/eiseiken/2f/mycoplasma.html>

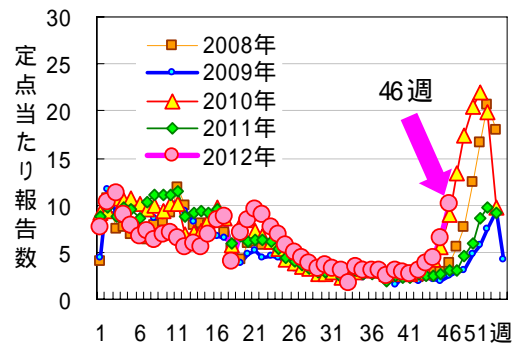


図1 感染性胃腸炎

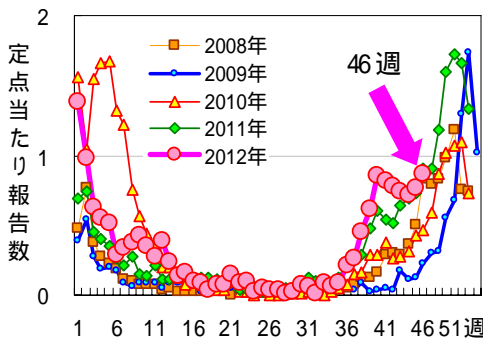


図2 RSウイルス感染症

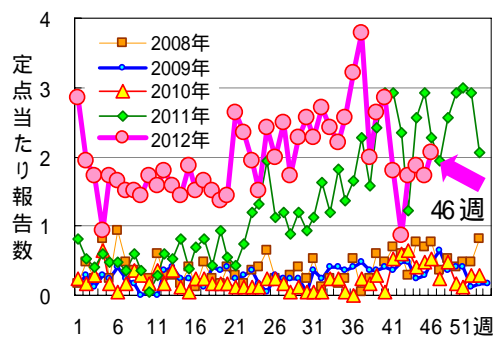


図3 マイコプラズマ肺炎

12月1日は「世界エイズデー」です。
 愛知県では、「世界エイズデー」を含む11月25日から12月1日までの1週間を「愛知県エイズ予防強化週間」として、「エイズキャンペーン2012」及び「夜間・休日の無料・匿名エイズ即日検査会」を実施します。愛知県の後天性免疫不全症候群は、2012年は11月21日現在108件報告されており、うちAIDSは37件(34.3%)です。(図4)

【参考ページ】

愛知県エイズ予防強化週間について

<http://www.pref.aichi.jp/0000019707.html>

12月1日は「世界エイズデー」(厚生労働省)

<http://www.mhlw.go.jp/bunya/kenkou/eizu/>

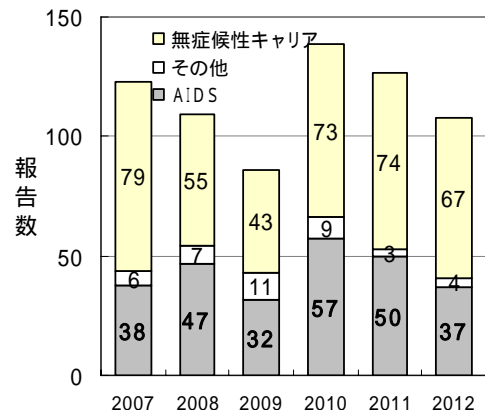


図4 後天性免疫不全症候群の報告数推移 (愛知県、診断週集計 2012年は11月21日現在)

病原体検出情報 - 平成 24 年疾患別ウイルス検出速報 -

11 月 15 日現在

	感染性胃腸炎	手足口病	ヘルペス	咽頭結膜熱	流行性角結膜炎	無菌性髄膜炎	脳炎・髄膜炎	*インフルエンザ	**麻疹・風疹
患者数	249	14	48	7	40	38	18	200(1)	64(46)
PV-1	1								
PV-2	2								
CV-A2			10						
CV-A4	5		26			1			(2)
CV-A6		2							
CV-A8			2						
CV-A10		2		1					
CV-A16		5							
EV-71		1							
CV-B4	1		1			2			
CV-B5						2			
E-3									(1)
E-6	2					4			
E-7	2					3	1		
HPeV-1	2					1			1
FluAH3								139	
FluB							1	37	
MeV									20(6)
RUBV									5(8)
RotaA	5								
RotaA G1	24								
RotaA G2	4								
RotaA G3	26								
RotaA G9	8								
NV-G	2								
NV-G	86								
SV	7								
AstV	6								
Ad-1	1			1					
Ad-2	10			2					
Ad-3	2			1					
Ad-5	3			1					
Ad-41	6								
Ad-56					3				
B19V									4(1)
検査中	28	1		1	4	1	1	(1)	2(3)
陰性	66	3	9		33	24	15	24	32(25)

*インフルエンザは 2011/2012 シーズンの検査結果、()内は 2012/2013 シーズンの検査結果。

**麻疹・風疹の()内は病原体定点医療機関以外からの患者数の別掲。

略：ウイルス名（他の略名）

Ad：アデノウイルス、AstV：アストロウイルス、B19V：ヒトパルボウイルス B19、CV：コクサッキーウイルス(Cox.)、E：エコーウイルス、EV-71：エンテロウイルス 71 型、FluAH3：A 香港型インフルエンザウイルス、FluB：B 型インフルエンザウイルス、HPeV-1：ヒトパレコウイルス 1 型、MeV：麻疹ウイルス、NV：ノロウイルス、PV：ポリオウイルス、Rota A：A 群ロタウイルス、RUBV：風疹ウイルス、SV：サボウイルス

関連ページ 1) 「疾患別ウイルス検出情報」<http://www.pref.aichi.jp/eiseiken/67f/prompt.html>

2) 「2011/12 シーズンインフルエンザウイルス分離・検出状況」

http://www.pref.aichi.jp/eiseiken/67f/infbunri11_12.html

3) 「麻疹患者調査事業における麻疹患者発生報告状況」

http://www.pref.aichi.jp/eiseiken/2f/msl/msl_2012.html

4) 「麻疹ウイルス分離・検出速報」(国立感染症研究所感染症情報センター)

<http://idsc.nih.gov/jp/iasr/measles.html>

定点医療機関コメント（名古屋市除く）

尾張西部地区

感染性胃腸炎が増加傾向
溶連菌感染症が目立ちました。

【一宮市 あさのこどもクリニック】
マイコプラズマ感染症 5歳女、3歳男
RSウイルス感染 1歳女

【一宮市 後藤小児科医院】
アデノウイルス感染症 2名
マイコプラズマ感染症 4名

【一宮市 ささい小児科】
溶連菌感染症、感染性胃腸炎やや目立ちます。
インフルエンザA 1名(5歳、男)

【江南市 みやくちこどもクリニック】

水痘散発

一時おちついていたRSV感染が増えました。
ウイルス性胃腸炎、多くなりました。

【岩倉市 医療法人なかよしこどもクリニック】
CRP陰性の嘔吐を主訴とする胃腸炎が増加
しています。

RSは気管支炎、鼻水が目立ちます。

【犬山市 武内医院】

15歳男 カンピロバクター腸炎
感染性胃腸炎急増しています。

【北名古屋市 田中クリニック】

マイコプラズマ感染症 37歳男
水痘、感染性胃腸炎散発です。

【清須市 丹羽医院】

尾張東部地区

溶連菌感染症小流行あり
(成人で重症の扁桃炎の例あり)

【尾張旭市 医療法人誠和会佐伯小児科医院】
胃腸カゼが多いようです。

【小牧市 医療法人心正会鈴木小児科】
RSV感染症続発中
感染性胃腸炎多数

【春日井市 朝宮こどもクリニック】
感染性胃腸炎が続いています。RotaV、Norov
によるものや原因不明のものなどが混在して
いるようです。

【小牧市 志水こどもクリニック】
感染性胃腸炎が多いです。

【春日井市 かがわこどもクリニック】
4歳男 アデノウイルス検出
インフルエンザはB型でした。

【春日井市 竹内医院】

感染性胃腸炎が増えました。

【小牧市 小牧市民病院】

RSウイルス感染症続いています。

【春日井市 春日井市民病院】

水痘 散発

【南知多町 医療法人大岩医院】

4歳男 アデノウイルス

16歳男 マイコプラズマ

ウイルス性胃腸炎が増えました。

【大府市 まえはらこどもクリニック】

RSウイルス感染症 3名(0歳、2歳、3歳)

ノロウイルス胃腸炎 1名(1歳)

アデノウイルス扁桃炎 1名(2歳)

【東海市 もしもしこどもクリニック】

西三河地区

イムノエースアデノ(+) 5歳女
StrepA(+) 3歳男、7歳女、9歳男

【豊田市 星ヶ丘たなかこどもクリニック】
マイコプラズマ肺炎 (4歳男、11歳男)
1歳女 病原性大腸菌O6, O18

【岡崎市 医療法人川島小児科水野医院】
8歳女 病原性大腸菌O1(+)VT(-)
1か月女 RSV

【岡崎市 にいのみ小児科】
便アデノ(+) 4歳男
下痢嘔吐症が目立ちます。

【岡崎市 花田こどもクリニック】
マイコプラズマ肺炎 10歳男

【岡崎市 医療法人深田小児科】

8歳女 マイコプラズマ肺炎

RSV感染症散見されます。

溶連菌感染症増加傾向

【岡崎市 竜美ヶ丘小児科】

マイコプラズマ気管支炎 4名(4歳、6歳、
8歳、11歳)

【刈谷市 田和小児科医院】

感染性胃腸炎多いです。

【知立市 宮谷クリニック】

感染性胃腸炎が増加

【碧南市 永井小児クリニック】

感染性胃腸炎が増加

【西尾市 やすい小児科】

感染性胃腸炎が目立ちました。

【西尾市 山岸クリニック】

東三河地区

1歳男 マイコプラズマ肺炎

咽頭結膜熱 20代男 1名

【豊橋市 マミーローズクリニック】

【豊橋市 富安眼科】

RS感染症が流行しています。

サルモネラO8 男 10歳

感染性胃腸炎が増えてきました。

【豊川市 ささき小児科】

【豊橋市 医療法人こどもの国大谷小児科】

全数把握感染症発生状況（愛知県全体・保健所受理週別）2012年11月21日現在

一～三類感染症

<関連リンク> 届出基準 <http://www.pref.aichi.jp/eiseiken/2f/todokedeki jun110905.pdf>

結核 （二類感染症）

報告保健所	2012年46週報告数			2012年累計(1～46週)		
	総数	喀痰塗抹検査 陽性者数再掲	無症状病原体 保有者再掲	総数	喀痰塗抹検査 陽性者数再掲	無症状病原体 保有者再掲
名古屋市(16保健所合計)	11	2	2	705	166	182
豊田市				70	15	30
豊橋市				59	14	15
岡崎市	3			67	23	18
一宮	1	1		112	28	24
瀬戸	4		1	107	21	29
半田	2			58	21	17
春日井				90	27	12
豊川	1	1		71	19	20
津島	2		1	78	16	14
西尾				37	10	10
江南				59	15	15
新城				8	3	3
知多				70	28	20
師勝				31	11	7
衣浦東部	2		1	86	28	19
合計	26	4	5	1,708	445	435

腸管出血性大腸菌感染症 （三類感染症）

番号	報告保健所	年齢	性別	発病月日	初診月日	診定月日	備考
1	名古屋市	59歳	女	11/9	11/10	11/14	O157、VT2(+)
2	名古屋市	73歳	女	11/12	11/13	11/16	O157、VT1(+)VT2(+)
3	豊田市	19歳	男	11/6	11/9	11/13	O157、VT1(+)VT2(+)
4	一宮	53歳	女	-/-	11/8	11/16	O157、VT2(+) 無症状病原体保有者
5	半田	19歳	男	11/7	11/8	11/12	O157、VT2(+)
6	半田	21歳	男	-/-	11/14	11/16	O157、VT2(+) 無症状病原体保有者
7	半田	71歳	男	11/11	11/12	11/16	O157、VT1(+)VT2(+)

四類・五類感染症（全数把握）（推定感染経路、推定感染地域は確定も含む）

ライム病（四類感染症）

番号	報告保健所	年齢	性別	推定感染地域
1	瀬戸	62歳	男	国内

アメーバ赤痢（五類感染症）

番号	報告保健所	年齢	性別	病型	推定感染経路	推定感染地域
1	名古屋市	45歳	男	腸管アメーバ症	不明	国内
2	名古屋市	50歳	女	腸管外アメーバ症	不明	国内
3	名古屋市	41歳	男	腸管アメーバ症	不明	国内
4	一宮	29歳	男	腸管アメーバ症	不明	国内

後天性免疫不全症候群（五類感染症）

番号	報告保健所	年齢	性別	病型	推定感染経路	推定感染地域
1	名古屋市	27歳	男	無症候性キャリア	性的接触	国内
2	名古屋市	29歳	男	AIDS	性的接触	国内
3	名古屋市	46歳	男	無症候性キャリア	性的接触	国内
4	名古屋市	64歳	男	無症候性キャリア	性的接触	国内
5	名古屋市	41歳	男	AIDS	性的接触	国内
6	名古屋市	33歳	男	AIDS	性的接触	国内
7	名古屋市	36歳	男	無症候性キャリア	性的接触	国内

愛知県感染症情報

2012年46週(2012年11月12日～2012年11月18日)

愛知県衛生研究所

	定点数					インフルエンザ 定点 <small>(鳥インフルエンザ及び 新型インフル エンザ等感染症を除く。)</small>	小児科定点										眼科定点		基幹定点					
	インフル エンザ	小児科	眼科	STD	基幹		RSウイルス感染症	咽頭結膜熱	A群溶血性レンサ球菌咽頭炎	感染性胃腸炎	水痘	手足口病	伝染性紅斑	突発性発しん	百日咳	ヘルパンギーナ	流行性耳下腺炎	急性出血性結膜炎	流行性角結膜炎	細菌性髄膜炎	無菌性髄膜炎	マイコプラズマ肺炎	クラミジア肺炎 <small>(オウム病を除く。)</small>	インフルエンザによる入院患者
愛知県 (保健所別)																								
愛知県 (名古屋市含む)	195	182	35	54	14	20	158	40	261	1,828	134	2	10	95	12	4	63	0	14	0	0	29	0	0
総数 (名古屋市を除く)	125	112	24	39	12	10	114	33	211	1,220	94	2	9	74	8	3	58	0	12	0	0	29	0	0
名古屋市(16保健所)	70	70	11	15	2	10	44	7	50	608	40		1	21	4	1	5		2					
瀬戸	9	9	2	3	1		9	3	29	65	5		1	4		1	3		1			2		
津島	7	7	2	2	1		9	8	20	156	6			9	1		2					3		
師勝	4	4	1	1						22	4			1	2		1		1					
一宮	16	12	3	4	1		10	6	17	91	3		1	6	1				2			5		
春日井	9	9	2	3	1	4	24	1	7	165	6			3			4					2		
江南	6	6	1	2		2	9	2	14	41	15		1	7					6					
半田	6	6	1	2	1		5		3	66	12			3			5					2		
知多	7	7	2	2			16	1	20	38	2	1	3	5	1		6							
岡崎市	11	7	2	4	1	1	4	1	28	106	6	1	1	14	3		18							
衣浦東部	13	13	2	4	1	1	8	5	19	117	8		2	9		1	5							
西尾	5	5	1	2	1				16	56	11			3			5		1			1		
豊田市	9	9	2	4	1		4	1	7	62	5			5		1	1					1		
豊橋市	12	8	2	4	1		12		19	104	5			4			4		1			9		
豊川	9	8	1	2	1	1	4	5	12	131	5			1			1					4		
新城	2	2			1	1					1						3							

愛知県感染症情報

2012年46週(2012年11月12日～2012年11月18日)

愛知県衛生研究所

年齢階層 (名古屋市を除く)	インフルエンザ定点	小児科定点											眼科定点		基幹定点				
	インフルエンザ (鳥インフルエンザ及び 新型インフルエンザ等感染症を除く。)	RSウイルス感染症	咽頭結膜熱	A群溶血性レンサ球菌咽頭炎	感染性胃腸炎	水痘	手足口病	伝染性紅斑	突発性発しん	百日咳	ヘルパンギーナ	流行性耳下腺炎	急性出血性結膜炎	流行性角結膜炎	細菌性髄膜炎	無菌性髄膜炎	マイコプラズマ肺炎	クラミジア肺炎 (オウム病を除く。)	インフルエンザによる入院患者
計	10	114	33	211	1,220	94	2	9	74	8	3	58	0	12	0	0	29	0	0
～6ヶ月		26			15				1	1									
～12ヶ月		16	2	1	69	9	1	1	28	1									
0歳																			
1歳		43	6	6	218	14			38		1	1					1		
2歳	1	14	6	8	132	14			6			2					2		
3歳		8	4	14	130	17		2	1			9					4		
4歳		7	6	27	139	17						15					4		
5歳	1		7	30	94	7	1	4		1		8							
6歳	1		1	29	71	11		1		1		10	1						
7歳			1	20	44	2				1		3							
8歳				28	44	3		1			2	3							
9歳				13	33					1		3							
5歳～9歳																	6		
10歳～14歳				24	83							3	1				2		
15歳～19歳				5	20							1					3		
20歳～				6	128					2									
20歳～29歳	1												2				1		
30歳～39歳	2												4				2		
40歳～49歳	1												1				2		
50歳～59歳																	1		
60歳～69歳													2						
70歳～													1						
70歳～79歳	1																		
80歳以上	2																1		