

# 愛知県感染症情報

2012年50週 (12月2週 12/10~12/16)

愛知県感染症情報センター (愛知県衛生研究所内)

<http://www.pref.aichi.jp/eiseiken/kansen.html>

E-mail : [eiseiken@pref.aichi.lg.jp](mailto:eiseiken@pref.aichi.lg.jp)

連絡先 : 052-910-5619 (企画情報部)

AICHI Infectious Diseases Weekly Report

## 今週の内容

### トピックス

インフルエンザ、集団かぜの発生について、感染性胃腸炎、RSウイルス感染症  
病原体検出情報  
定点医療機関コメント  
感染性胃腸炎、インフルエンザ、RSウイルス感染症、マイコプラズマ肺炎、水痘、咽頭結膜熱 等

全数把握感染症発生状況 ( )内は件数。

結核(26)、腸管出血性大腸菌感染症(3)、ウイルス性肝炎(1)、梅毒(1)、風しん(1)

定点把握感染症報告数 (保健所別、年齢別)

「グラフ総覧」は <http://www.pref.aichi.jp/eiseiken/2f/graph.pdf>

## トピックス

### インフルエンザ(図1)

50週の定点当たり報告数は0.95、49週80人 50週185人(2.31倍)です。2012/2013シーズンに病原体定点から寄せられた検体よりA香港型(AH3)、集団かぜ患者検体よりB型(山形系統)インフルエンザウイルスが各1件検出されています。(p2 病原体検出情報参照)

#### 【参考ページ】

保健所別・定点医療機関当たりのインフルエンザ報告数マップ

[http://www.pref.aichi.jp/eiseiken/2f/infllu\\_map\\_new.html](http://www.pref.aichi.jp/eiseiken/2f/infllu_map_new.html)

2012/13シーズンインフルエンザウイルス分離・検出状況

[http://www.pref.aichi.jp/eiseiken/67f/infbunri12\\_13.html](http://www.pref.aichi.jp/eiseiken/67f/infbunri12_13.html)

集団かぜの発生について(健康対策課発表)

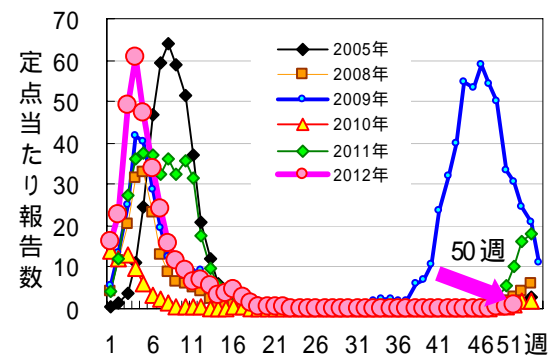


図1 インフルエンザ

発表日	管轄保健所	ネットあいち URL
12月17日	春日井、半田、豊川	<a href="http://www.pref.aichi.jp/cmsfiles/contents/0000057/57299/121217.pdf">http://www.pref.aichi.jp/cmsfiles/contents/0000057/57299/121217.pdf</a>

#### 【参考ページ】

インフルエンザ情報ポータルサイト(愛知県)

<http://www.pref.aichi.jp/kenkotaisaku/infllu/index.html>

感染性胃腸炎(図2) 【12月6日警報発令】

50週の定点当たり報告数は18.84、49週3,777人 50週3,429人(0.91倍)です。

#### 【参考ページ】

ノロウイルス感染症と嘔吐下痢症の集団発生

<http://www.pref.aichi.jp/eiseiken/67f/nlv.html>

“感染性胃腸炎”警報を発令します!!(愛知県)

<http://www.pref.aichi.jp/0000056944.html>

疾患別ウイルス検出情報

<http://www.pref.aichi.jp/eiseiken/67f/prompt.html>

感染性胃腸炎の注意喚起について(豊田市)

[http://www.city.toyota.aichi.jp/pressrelease/1247904\\_7011.html](http://www.city.toyota.aichi.jp/pressrelease/1247904_7011.html)

感染性胃腸炎が流行しています(豊橋市)

[http://www.city.toyohashi.aichi.jp/hodou/cgi-bin/index.cgi?p=houdou\\_detail&id=2676](http://www.city.toyohashi.aichi.jp/hodou/cgi-bin/index.cgi?p=houdou_detail&id=2676)

ノロウイルス検出状況 2012/13シーズン(2012年12月13日現在報告数)

<http://www.nih.go.jp/niid/ja/norovirus-m/2082-idsc/iasr-noro/3024-iasr-noro-121213.html>

### RSウイルス感染症(図3)

50週の定点(小児科182定点)当たり報告数は1.57、49週250人 50週285人(0歳111名、1歳84名、2歳49名、3歳19名、4歳15名、5歳~9歳6名、10歳~14歳1名)で、2歳未満の報告数が全体の68%を占めています。

#### 【参考ページ】RSウイルス感染症

<http://www.pref.aichi.jp/eiseiken/67f/rs.html>

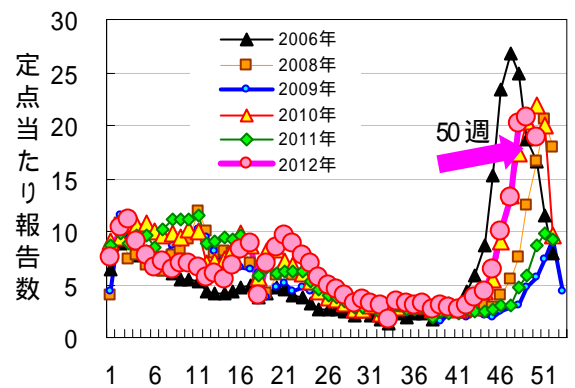


図2 感染性胃腸炎

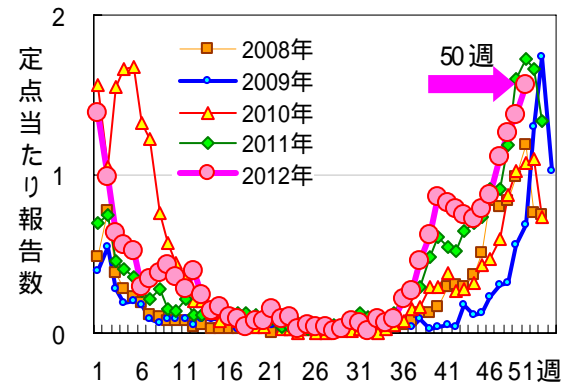


図3 RSウイルス感染症

病原体検出情報 - 平成 24 年疾患別ウイルス検出速報 -

12月15日現在

	感染性胃腸炎	手足口病	ヘルペス	咽頭腺熱	流行性角膜炎	無菌性髄膜炎	脳炎・脳症	*インフルエンザ	*麻疹・風疹
患者数	295	14	49	10	40	39	23	200(4)	65(48)
PV-1	1								
PV-2	2								
CV-A2			10						
CV-A4	5		26			1			(2)
CV-A6		2							
CV-A8			2						
CV-A10		2		1					
CV-A16		5							
EV-71		2							
CV-B4	1		1			2			
CV-B5	1					2			
E-3	1								(1)
E-6	3					4			
E-7	3					3	2		1
HPeV-1	2					1			1
FluAH3								139(1)	
FluB							1	37	
MeV									20(6)
RUBV									5(9)
RotaA	5								
RotaA G1	25								
RotaA G2	4								
RotaA G3	26								
RotaA G9	8								
NV-G	2								
NV-G	110								
SV	10								
AstV	6								
Ad-1	1			1					
Ad-2	10			2					
Ad-3	2			1					
Ad-5	3			1					
Ad-41	6								
Ad-56					3				
B19V									4(1)
検査中	34		1	3	4	2	5	(3)	1(1)
陰性	80	3	9	1	33	24	15	24	33(28)

\*インフルエンザは 2011/2012 シーズンの検査結果、( )内は 2012/2013 シーズンの検査結果。

\*\*麻疹・風疹の( )内は病原体定点医療機関以外からの患者数の別掲。

略：ウイルス名(他の略名)

Ad：アデノウイルス、AstV：アストロウイルス、B19V：ヒトパルボウイルス B19、CV：コクサッキーウイルス(Cox.)、E：エコーウイルス、EV-71：エンテロウイルス 71 型、FluAH3：A 香港型インフルエンザウイルス、FluB：B 型インフルエンザウイルス、HPeV：ヒトパレコウイルス、MeV：麻疹ウイルス、NV：ノロウイルス、PV：ポリオウイルス、Rota A：A 群ロタウイルス、RUBV：風疹ウイルス、SV：サボウイルス

関連ページ 1) 「疾患別ウイルス検出情報」<http://www.pref.aichi.jp/eiseiken/67f/prompt.html>

2) 「2011/12 シーズンインフルエンザウイルス分離・検出状況」

[http://www.pref.aichi.jp/eiseiken/67f/infbunri11\\_12.html](http://www.pref.aichi.jp/eiseiken/67f/infbunri11_12.html)

3) 「麻しん患者調査事業における麻しん患者発生報告状況」

[http://www.pref.aichi.jp/eiseiken/2f/msl/msl\\_2012.html](http://www.pref.aichi.jp/eiseiken/2f/msl/msl_2012.html)

4) 「麻疹ウイルス分離・検出速報」(国立感染症研究所感染症情報センター)

<http://idsc.nih.gov/jp/iasr/measles.html>

定点医療機関コメント(名古屋市除く)

尾張西部地区

感染性腸炎全年齢に多くみられます。

家族内感染多発

RS ウイルス感染症 6 か月男、3 歳女

【一宮市 あさのこどもクリニック】

マイコプラズマ感染症 3 歳男女 各 1 名、2 歳女

アデノウイルス感染 2 名

感染性胃腸炎流行

成人百日咳あり

【一宮市 後藤小児科医院】

マイコプラズマ感染症 4 名

アデノウイルス感染症 4 名

【一宮市 ささい小児科】

今頃小児のアデノウイルス感染が多いのが不思議です。温水プール??

【一宮市 ふなはし眼科】

インフルエンザ A 型 4 歳女

ウイルス性胃腸炎依然多い

【稲沢市 こどものお医者さんおがわクリニック】

胃腸炎、75 名でしたが、サルモネラや病原性大腸菌によるものも散見されました。

RS は 7 名でした。

【犬山市 武内医院】

感染性胃腸炎、アデノウイルス、溶連菌感染症、RS ウイルス感染症が目立ちます。

インフルエンザ A 1 名(5 歳女)

【江南市 みやぐちこどもクリニック】

水痘、RS 感染症多発

急性胃腸炎なし

【岩倉市 医療法人なかよしこどもクリニック】

10 歳女 カンピロバクター腸炎

【北名古屋市 田中クリニック】

胃腸かぜが多発して居ります。

【清須市 丹羽医院】

インフルエンザ A 型、5 歳男 1 名

【津島市 医療法人参育会加藤医院】

尾張東部地区

インフルエンザ 5 名(すべて A 型)

病原性大腸菌 O6 (1 歳女)

その他溶連菌、水痘、突発疹等

嘔吐、下痢での受診も多くみられます。

【尾張旭市 医療法人誠和会佐伯小児科医院】

インフルエンザ 2 名は A です。

【日進市 おぎす内科クリニック】

インフルエンザ B の小規模な流行が見られます。

【春日井市 かがわこどもクリニック】

胃腸かぜが多いようです。

【小牧市 医療法人心正会鈴木小児科】

感染性胃腸炎多数

RS ウイルス感染症続発

インフルエンザなし

【春日井市 朝宮こどもクリニック】

感染性胃腸炎引き続き流行中です。RS ウイルス感染症、アデノウイルス感染症も多いです。

【春日井市 春日井市民病院】

RS 感染症が増加してきた印象です。相変わらず感染性胃腸炎多いです。

【小牧市 小牧市民病院】

RS、溶連菌感染、感染性胃腸炎が目立ちます。

【小牧市 志水こどもクリニック】

インフルエンザ A 型 8 名

感染性胃腸炎流行中

耳下腺炎散発

【南知多町 医療法人大岩医院】

インフルエンザ A 型 3 名

【半田市 医療法人林医院】

インフルエンザ B 型 7 歳女

【半田市 ひいらぎこどもクリニック】

10 歳男 マイコプラズマ

ウイルス性胃腸炎(ノロウイルス?)が流行中です。

【大府市 まえはらこどもクリニック】

ウイルス性胃腸炎多いです。

ノロウイルス陽性 4 名(1 歳 2 名、2 歳、3 歳)

アデノウイルス感染症 2 名(ともに 4 歳)

(扁桃炎、咽頭結膜熱)

RS ウイルス感染症 3 名(3 か月、1 歳、2 歳)

水痘が目立ちました。

溶連菌感染症もやや多かったです。

【東海市 もしもしこどもクリニック】

西三河地区

StrepA(+) 5歳女、7歳男、4歳男  
イムノエースアデノ(+) 4歳男  
【豊田市 星ヶ丘たなかこどもクリニック】  
マイコプラズマ肺炎 6歳女 4歳女  
カンピロバクター 8歳女  
【岡崎市 医療法人川島小児科水野医院】  
マイコプラズマ肺炎 6歳女  
インフルエンザB 4歳男  
【岡崎市 花田こどもクリニック】  
RSV 3か月男 5か月女  
マイコプラズマ 3歳女 8歳女 10歳男  
アデノ 5歳男  
インフルエンザA 11歳女 8歳女  
12月16日当直分  
アデノ 1歳男 2歳女 インフルエンザA 8歳男  
【岡崎市 にいのみ小児科】

RSV 感染症依然多く、感染性腸炎は非常に多いです。アデノウイルス感染症が散見されます。  
【岡崎市 竜美ヶ丘小児科】  
マイコプラズマ気管支炎 (7歳、9歳)2名  
【刈谷市 田和小児科医院】  
溶連菌感染症 感染性胃腸炎 目立ちます。  
【碧南市 永井小児クリニック】  
マイコプラズマ肺炎 6歳(男)、10歳(男)  
【幸田町 とみた小児科】  
インフルエンザB (13歳女)  
【西尾市 西尾市民病院】

東三河地区

インフルエンザA型 2名(3歳、23歳)、  
B型 34名(2歳から56歳まで)、AB同時  
陽性 1名(8歳)、計37名  
【豊橋市 医療法人羽柴クリニック】  
感染性胃腸炎流行中  
時々A群溶血性レンサ球菌咽頭炎がいます。  
【豊橋市 医療法人こどもの国大谷小児科】

2歳女 マイコプラズマ肺炎  
3歳男 マイコプラズマ肺炎  
【豊橋市 医療法人野村小児科】  
8歳女 マイコプラズマ肺炎  
【豊橋市 マミーローズクリニック】  
インフルエンザA型 1名  
【豊川市 豊川市民病院】

全数把握感染症発生状況（愛知県全体・保健所受理週別）2012年12月19日現在

一～三類感染症

<関連リンク> 届出基準 <http://www.pref.aichi.jp/eiseiken/2f/todokedekijun110905.pdf>

結核（二類感染症）

報告保健所	2012年50週報告数			2012年累計(1～50週)		
	総数	喀痰塗抹検査 陽性者数再掲	無症状病原体 保有者再掲	総数	喀痰塗抹検査 陽性者数再掲	無症状病原体 保有者再掲
名古屋市(16保健所合計)	9	3	1	751	175	192
豊田市				78	17	31
豊橋市	1			65	17	15
岡崎市				76	26	20
一宮	2			122	32	24
瀬戸	2		2	116	23	30
半田	2		1	60	20	18
春日井	3	1		99	31	13
豊川	1		1	76	20	22
津島	1			86	16	17
西尾				39	10	10
江南	2			64	16	16
新城				8	3	3
知多				75	31	21
師勝	1	1		33	12	8
衣浦東部	2		1	98	33	23
合計	26	5	6	1,846	482	463

腸管出血性大腸菌感染症（三類感染症）

番号	報告保健所	年齢	性別	発病月日	初診月日	診定月日	備考
1	名古屋市	56歳	女	12/10	12/10	12/14	O157、VT2(+)
2	江南	3歳	女	12/1	12/4	12/7	O157、VT型不明
3	衣浦東部	67歳	女	-/-	12/7	12/11	O157、VT1(+)/VT2(+) 無症状病原体保有者

四類・五類感染症（全数把握）（推定感染経路、推定感染地域は確定も含む）

ウイルス性肝炎（五類感染症）

番号	報告保健所	年齢	性別	病型	推定感染経路	推定感染地域
1	半田	38歳	男	B型	性的接触	タイ

梅毒（五類感染症）

番号	報告保健所	年齢	性別	病型	推定感染経路	推定感染地域
1	名古屋市	22歳	女	無症候	性的接触	国内

風しん（五類感染症）

番号	報告保健所	年齢	性別	予防接種歴	推定感染地域
1	名古屋市	32歳	男	不明	国内

愛知県感染症情報

2012年50週(2012年12月10日～2012年12月16日)

愛知県衛生研究所

	定点数					インフルエンザ 定点 <small>(鳥インフルエンザ及び 新型インフル エンザ等感染症を除く。)</small>	小児科定点										眼科定点		基幹定点					
	イン フル エン ザ	小 児 科	眼 科	S T D	基 幹		R S ウ ィ ル ス 感 染 症	咽 頭 結 膜 熱	A 群 溶 血 性 レ ン サ 球 菌 咽 頭 炎	感 染 性 胃 腸 炎	水 痘	手 足 口 病	伝 染 性 紅 斑	突 発 性 発 し ん	百 日 咳	ヘル パン ギー ナ	流 行 性 耳 下 腺 炎	急 性 出 血 性 結 膜 炎	流 行 性 角 結 膜 炎	細 菌 性 髄 膜 炎	無 菌 性 髄 膜 炎	マイ コ プ ラ ズ マ 肺 炎	クラ ミ ジ ア 肺 炎  (オウム病を除く。)	イン フル エン ザ に よ る 入 院 患 者
愛知県 (保健所別)																								
愛知県 (名古屋市含む)	195	182	35	54	14	185	285	61	249	3,429	283	3	12	76	3	2	60	0	15	0	0	27	0	2
総数 (名古屋市を除く)	125	112	24	39	12	151	216	53	216	2,496	220	2	8	60	3	1	48	0	13	0	0	27	0	2
名古屋市(16保健所)	70	70	11	15	2	34	69	8	33	933	63	1	4	16		1	12		2					
瀬戸	9	9	2	3	1	8	14	6	14	181	5		3	5			2							
津島	7	7	2	2	1	6	8	1	1	278	5			8								4		
師勝	4	4	1	1					4	39	1							1						
一宮	16	12	3	4	1	8	22	4	14	210	16			5	1		4		4			5		
春日井	9	9	2	3	1	14	28	9	14	249	17			8		1	2		1			3		
江南	6	6	1	2		3	29	12	18	147	13			4			3		4					
半田	6	6	1	2	1	15	7		12	160	18		3	2			10							1
知多	7	7	2	2			12	11	15	114	14	1	1				4							
岡崎市	11	7	2	4	1	5	23	2	37	214	32			8			15							
衣浦東部	13	13	2	4	1	9	26	3	29	245	23	1		9	1		2		3					
西尾	5	5	1	2	1	1	3		19	110	13			2								4		
豊田市	9	9	2	4	1	7	13	4	6	156	20			3								4		
豊橋市	12	8	2	4	1	64	16	1	22	210	8		1	2			1					7		1
豊川	9	8	1	2	1	11	15		11	180	33			4	1		1							
新城	2	2			1					3	2						4							

