

# 愛知県感染症情報

AICHI Infectious Diseases Weekly Report

2014年46週 (11月2週 11/10~11/16)

愛知県感染症情報センター (愛知県衛生研究所内)

<http://www.pref.aichi.jp/eiseiken/kansen.html>

E-mail: [eiseiken@pref.aichi.lg.jp](mailto:eiseiken@pref.aichi.lg.jp)

連絡先: 052-910-5619 (企画情報部)

## 今週の内容

### トピックス

RSウイルス感染症、咽頭結膜熱、A群溶血性レンサ球菌咽頭炎、インフルエンザ、集団かぜの発生、世界エイズデー、エボラ出血熱

### 病原体検出情報

### 定点医療機関コメント

RSウイルス感染症、インフルエンザ、溶血性レンサ球菌感染症、感染性胃腸炎、咽頭結膜熱等

### 全数把握感染症発生状況 ( )内は件数。

結核(39)、腸管出血性大腸菌感染症(1)、レジオネラ症(1)、アメーバ赤痢(2)、カルバペネム耐性腸内細菌科細菌感染症(1)、侵襲性肺炎球菌感染症(7)、水痘(入院例に限る。)(1)、梅毒(1)、風しん(2)

### 定点把握感染症報告数 (保健所別、年齢別)

○「グラフ総覧」は <http://www.pref.aichi.jp/eiseiken/2f/graph.pdf>

## トピックス

### RSウイルス感染症(図1)

46週の小児科定点当たり報告数は1.10、45週165人→46週201人(0歳77人、1歳61人、2歳34人、3歳19人、4歳7人、5歳1人、6歳以上2人)で、2歳未満の報告数が全体の68.7%を占めています。

### 咽頭結膜熱(図2)

46週の定点当たり報告数は0.57、45週61人→46週104人(1.70倍)です。

### A群溶血性レンサ球菌咽頭炎

46週の定点当たり報告数は1.88、45週286人→46週342人(1.20倍)です。

### 【参考ページ】A群溶血性レンサ球菌咽頭炎について

[http://www.pref.aichi.jp/eiseiken/67f/a\\_youren.html](http://www.pref.aichi.jp/eiseiken/67f/a_youren.html)

### インフルエンザ

46週の定点当たり報告数は0.27、45週25人→46週52人です。

### 【参考ページ】保健所別・定点医療機関当たりのインフルエンザ報告数マップ

[http://www.pref.aichi.jp/eiseiken/2f/influ\\_map\\_new.html](http://www.pref.aichi.jp/eiseiken/2f/influ_map_new.html)

## ◆集団かぜの発生(健康対策課発表)

発表日	管轄保健所	ネットあいちURL
11月18日	江南	集団かぜの発生について(2014-2015シーズン) <a href="http://www.pref.aichi.jp/kenkotaisaku/influ/syudankaze2.html">http://www.pref.aichi.jp/kenkotaisaku/influ/syudankaze2.html</a> <a href="http://www.pref.aichi.jp/kenkotaisaku/influ/ichiran.pdf">http://www.pref.aichi.jp/kenkotaisaku/influ/ichiran.pdf</a>

### 【参考ページ】インフルエンザ情報ポータルサイト(愛知県)

<http://www.pref.aichi.jp/kenkotaisaku/influ/index.html>

名古屋市: 集団かぜによる学級閉鎖等の状況(11月17日発表)

<http://www.city.nagoya.jp/kurashi/category/15-7-3-3-11-0-0-0-0.html>

### 12月1日は「世界エイズデー」です。

愛知県では、「世界エイズデー」を含む12月1日(月)から12月7日(日)までの1週間を「愛知県エイズ予防強化週間」として、「エイズキャンペーン2014」及び「夜間・休日の無料・匿名エイズ即日検査会」を実施します。

### 【参考ページ】平成26年度愛知県エイズ予防強化週間について

<http://www.pref.aichi.jp/0000019707.html>

### エボラ出血熱

### 【参考ページ】エボラ出血熱について(厚生労働省)

<http://www.mhlw.go.jp/bunya/kenkou/kekkaku-kansenshou19/ebola.html>

エボラ出血熱の国内発生を想定した医療機関における基本的な対応について(厚生労働省)

[http://www.mhlw.go.jp/bunya/kenkou/kekkaku-kansenshou19/dl/20141024\\_01.pdf](http://www.mhlw.go.jp/bunya/kenkou/kekkaku-kansenshou19/dl/20141024_01.pdf)

エボラ出血熱に対する積極的疫学調査実施要領～地方自治体向け(暫定版)(国立感染症研究所)

<http://www.nih.go.jp/niid/images/epi/ebola/1113-01.pdf>

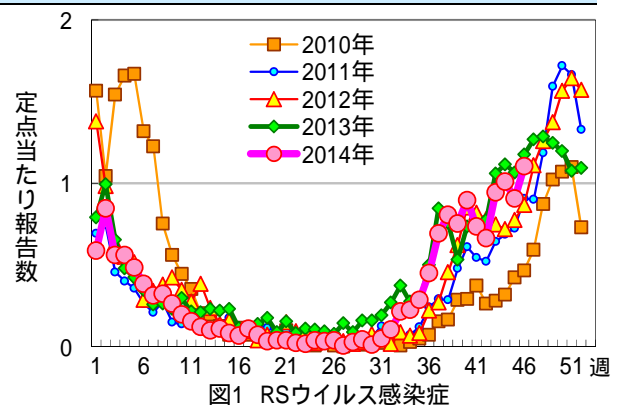


図1 RSウイルス感染症

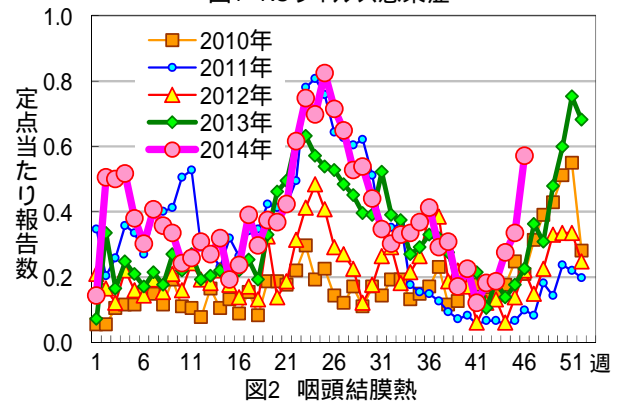


図2 咽頭結膜熱

病原体検出情報 2014年疾患別ウイルス検出速報 (2014年11月15日現在)

	感染性胃腸炎	手足口病	ヘルパンギーナ	咽頭結膜熱	流行性角結膜炎	無菌性髄膜炎	脳炎・脳症	* インフルエンザ	** 麻疹・風疹
患者数	210	46	44	12	30	41	14	195(1)	34(42)
CV-A2	-	-	2	-	-	1	-	-	-
CV-A4	2	2	17	-	-	-	-	-	-
CV-A10	-	2	5	-	-	-	-	-	1(0)
CV-A16	-	27	1	-	-	-	-	-	-
EV-71	-	1	-	-	-	-	-	-	-
CV-A9	-	-	-	-	-	-	-	-	3(0)
CV-B2	-	-	-	-	-	1	-	-	-
CV-B5	-	-	-	-	-	1	-	-	-
E-6	-	-	-	-	1	-	-	-	-
E-11	5	1	-	-	-	15	-	-	-
E-25	1	-	-	-	-	-	-	-	1(0)
E-30	-	-	-	-	-	2	-	-	-
HPeV-1	1	-	-	-	-	-	-	-	-
FluAH1pdm09	-	-	-	-	-	-	-	55	(1)
FluAH3	-	-	-	-	-	-	-	56	-
FluB	-	-	-	-	-	-	-	52	1(0)
MuV	-	-	-	-	-	1	-	-	-
MeV	-	-	-	-	-	-	-	-	10(14)
RUBV	-	-	-	-	-	-	-	-	2(0)
Reo-2	1	-	-	-	-	-	-	-	-
Rota A G1	2	-	-	-	-	-	-	-	-
Rota A G2	2	-	-	-	-	-	-	-	-
Rota A G9	3	-	-	-	-	-	-	-	-
NV-GI	2	-	-	-	-	-	-	-	-
NV-GII	58	-	-	-	-	-	1	-	-
SV	4	-	-	-	-	-	-	-	-
AstV	1	-	-	-	-	-	-	-	-
Ad-1	-	1	-	1	-	-	-	-	-
Ad-2	5	-	-	1	1	-	-	-	-
Ad-3	-	-	1	5	6	-	-	-	(1)
Ad-4	-	-	-	1	-	-	-	-	-
Ad-5	2	2	-	-	-	1	-	-	-
Ad-8	-	-	-	-	1	-	-	-	-
Ad-41	10	-	-	-	-	-	1	-	-
Ad-54	-	-	-	-	1	-	-	-	-
B19V	-	-	-	-	-	-	-	-	(1)
HSV-1	-	-	1	-	-	-	-	-	-
検査中	14	3	2	3	1	2	-	(1)	(2)
陰性	110	9	15	1	19	17	12	32	16(23)

\*インフルエンザは2013/2014シーズンの検査結果、( )は2014/2015シーズンの結果

\*\*麻疹・風疹の( )内は病原体定点医療機関外からの患者数の別掲

略: ウィルス名(他の略名)

Ad: アデノウイルス、AstV: アストロウイルス、B19V: ヒトパルボウイルスB19、CV: コクサッキーウイルス(Cox.)、E: エコーウイルス、EV-71: エンテロウイルス71型、FluAH1pdm09: インフルエンザウイルスAH1pdm2009、FluAH3: A香港型インフルエンザウイルス、FluB: B型インフルエンザウイルス、HSV-1: 単純ヘルペスウイルス1型、MeV: 麻疹ウイルス、MuV: ムンプスウイルス、NV: ノロウイルス、Reo-2: レオウイルス2型、Rota A: ロタウイルスA、RUBV: 風疹ウイルス、SV: サポウイルス

## 定点医療機関コメント（名古屋市除く）

### 尾張西部地区

- 16歳女 インフルエンザA型  
【一宮市 あさのこどもクリニック】
- RS 7名、溶連菌 4名と依然多いです。  
伝染性紅斑が見られます。  
【犬山市 武内医院】
- RS ウイルス感染症、溶連菌感染症、アデノウ  
イルス感染症 やや目立ちます。  
【江南市 みやぐちこどもクリニック】
- 水痘、RSV、アデノウイルス感染症 散発  
【岩倉市 医療法人なかよしこどもクリニック】
- 28歳男 病原大腸菌O25 検出されました。  
溶連菌、水痘 散発です。  
【清須市 丹羽医院】
- インフルエンザ A型  
【弥富市 医療法人すずきこどもクリニック】

### 尾張東部地区

- 溶連菌感染症 散発  
目立った感染症はありませんでした。  
【尾張旭市 医療法人誠和会佐伯小児科医院】
- 胃腸炎がはやってきています。  
【日進市 みやがわクリニック】
- 入院含め、RSVは依然多いようです。  
咽頭結膜熱は通年性なので仕方ないです。  
【春日井市 春日井市民病院】
- 感染性胃腸炎 増加  
【春日井市 朝宮こどもクリニック】
- RS感染、溶連菌感染は持続  
感染性胃腸炎がやや増加  
(そのうちノロウイルス感染2例)  
その他 伝染性紅斑がみられました。  
【小牧市 志水こどもクリニック】
- インフルエンザA 3名  
【半田市 医療法人林医院】
- インフルエンザA型 2名  
【南知多町 医療法人大岩医院】
- RS ウイルス感染症 4名(1歳2名、3歳2名)  
アデノウイルス感染症 2名(3歳、6歳扁桃炎)  
カンピロバクター腸炎 2名(4歳、10歳)  
【東海市 もしもしこどもクリニック】
- 11か月男 アデノウイルス(+)  
4歳男 アデノウイルス(+)  
3歳女 アデノウイルス(+)  
4歳女 アデノウイルス(+)  
アデノウイルス感染症 流行中です。  
【大府市 まえはらこどもクリニック】
- インフルエンザA型の女1名  
A型・B型が共に陽性の男1名  
【東海市 こいで内科医院】

### 西三河地区

- エルシニア腸炎 1歳男  
StrepA(+) 4名  
RSV(+) 5か月女  
【豊田市 星ヶ丘たなかこどもクリニック】
- マイコプラズマ 20歳女  
【豊田市 わかぞの東洋クリニック】
- インフルエンザA型 1名  
【岡崎市 医療法人永坂内科医院】
- RSV感染症が散見されます。  
【岡崎市 竜美ヶ丘小児科】
- アデノ(咽) 1歳男  
手足口病が増加中  
水痘、溶連菌も目立ちます。  
RS ウイルスも乳児で散見  
【岡崎市 花田こどもクリニック】
- 感染性胃腸炎 増加  
RS ウイルス感染症、溶連菌感染症も目立ちます。  
【碧南市 永井小児クリニック】
- インフルエンザ A 1名  
【知立市 宮谷クリニック】
- インフルエンザ A 2名  
【刈谷市 田和小児科医院】
- 感染性胃腸炎が目立ち始めました。  
【西尾市 山岸クリニック】

### 東三河地区

- インフルエンザB型 3名(8歳男、4歳女、  
5歳女)  
【豊橋市 医療法人羽柴クリニック】
- インフルエンザA型(30歳男1名、37歳女1名)、  
計2名  
【豊橋市 医療法人山本内科】

全数把握感染症発生状況（愛知県全体・保健所受理週別）2014年11月19日現在

一～三類感染症

<関連リンク> 届出基準 <http://www.pref.aichi.jp/eiseiken/2f/todokedekijun140919.pdf>

結核（二類感染症）

報告保健所	2014年46週報告数			2014年総計(1～46週)		
	総数	喀痰塗抹検査 陽性者数再掲	無症状病原体 保有者再掲	総数	喀痰塗抹検査 陽性者数再掲	無症状病原体 保有者再掲
名古屋市(16保健所合計)	18	4	4	662	178	175
豊田市	2			69	20	20
豊橋市				63	18	21
岡崎市	1			55	22	12
一宮	4		1	140	36	44
瀬戸	6		4	136	28	50
半田				32	14	9
春日井	2	1		72	17	13
豊川				49	17	11
津島				65	14	26
西尾				37	15	6
江南	1			54	19	10
新城				4	2	1
知多	3		1	77	19	20
清須	1		1	43	6	18
衣浦東部	1		1	89	23	24
合計	39	5	12	1,647	448	460

腸管出血性大腸菌感染症（三類感染症）

番号	報告保健所	年齢	性別	発病月日	初診月日	診定月日	備考
1	名古屋市	38歳	女	11/8	11/10	11/13	O157、VT2(+)

**四類・五類感染症（全数把握）（推定感染経路、推定感染地域は確定も含む）**

**レジオネラ症（四類感染症）**

番号	報告保健所	年齢	性別	病型	推定感染地域
1	名古屋市	52歳	男	肺炎型	国内

**アメーバ赤痢（五類感染症）**

番号	報告保健所	年齢	性別	病型	推定感染経路	推定感染地域
1	名古屋市	40歳	男	腸管アメーバ症	経口	ミャンマー
2	豊川	47歳	男	腸管外アメーバ症	不明	国内

**カルバペネム耐性腸内細菌科細菌感染症（五類感染症）**

番号	報告保健所	年齢	性別	推定感染経路	推定感染地域	90日以内の海外渡航歴
1	江南	94歳	女	その他	国内	無

**侵襲性肺炎球菌感染症（五類感染症）**

番号	報告保健所	年齢	性別	予防接種歴	推定感染地域
1	名古屋市	1歳	男	無	国内
2	岡崎市	60歳	男	無	国内
3	岡崎市	42歳	男	不明	国内
4	春日井	65歳	男	無	国内
5	衣浦東部	85歳	男	不明	国内
6	衣浦東部	88歳	男	不明	国内
7	衣浦東部	65歳	女	不明	国内

**水痘（入院例に限る。）（五類感染症）**

番号	報告保健所	年齢	性別	予防接種歴	推定感染地域
1	瀬戸	1歳	女	有	国内

**梅毒（五類感染症）**

番号	報告保健所	年齢	性別	病型	推定感染経路	推定感染地域
1	名古屋市	62歳	女	晩期顕症	性的接触	国内

**風しん（五類感染症）**

番号	報告保健所	年齢	性別	予防接種歴	推定感染地域
1	瀬戸	67歳	女	不明	国内
2	瀬戸	31歳	女	無	国内



