

愛知県感染症情報

2015年5週 (1月5週 1/26~2/1)
 愛知県感染症情報センター (愛知県衛生研究所内)
<http://www.pref.aichi.jp/eiseiken/kansen.html>
 E-mail: eiseiken@pref.aichi.lg.jp
 連絡先: 052-910-5619 (企画情報部)

AICHI Infectious Diseases Weekly Report

今週の内容

トピックス

インフルエンザ、A群溶血性レンサ球菌咽頭炎、集団かぜの発生、感染症法の一部改正について
 病原体検出情報
 定点医療機関コメント
 インフルエンザ、溶血性レンサ球菌感染症、感染性胃腸炎、咽頭結膜熱、RSウイルス感染症等

全数把握感染症発生状況 ()内は件数。
 結核(23)、レジオネラ症(2)、アメーバ赤痢(1)、カルバペネム耐性腸内細菌科細菌感染症(2)、急性脳炎(3)、劇症型溶血性レンサ球菌感染症(1)、侵襲性肺炎球菌感染症(5)、播種性クリプトコックス症(1)
 定点把握感染症報告数(保健所別、年齢別)

「グラフ総覧」は <http://www.pref.aichi.jp/eiseiken/2f/graph.pdf>

トピックス

インフルエンザ(図1) 【1月6日警報発令】
 5週の定点当たり報告数は45.00、4週11,891人 5週8,775人(0.74倍)です。2014/2015シーズンに病原体定点等から寄せられた検体よりA型(AH3)及びB型(山形系統)インフルエンザウイルスが検出されています。

- 【参考ページ】2014/15シーズンインフルエンザウイルス分離・検出情報
http://www.pref.aichi.jp/eiseiken/67f/infbunri14_15.html
 「インフルエンザ警報」を発令します!(1月6日発表)
<http://www.pref.aichi.jp/0000079188.html>
 豊橋市:インフルエンザの流行状況(2月4日更新)
<http://www.city.toyohashi.lg.jp/6893.htm>
 豊田市:インフルエンザ(2月4日更新)
http://www.city.toyota.aichi.jp/division/as00/as03/1252134_17451.html
 名古屋市:インフルエンザ情報(1月28日更新)
[http://www.city.nagoya.jp/kurashi/category/15-7-3-3-9-0-0-0-0.html](http://www.city.nagoya.jp/kurashi/category/15-7-3-3-9-0-0-0-0-0.html)
 岡崎市:インフルエンザ情報ポータルサイト(1月27日更新)
<http://www.city.okazaki.aichi.jp/1100/1107/1146/p015463.html>
 保健所別・定点医療機関当たりのインフルエンザ報告数マップ
http://www.pref.aichi.jp/eiseiken/2f/influ_map_new.html
 インフルエンザ情報ポータルサイト(愛知県)
<http://www.pref.aichi.jp/kenkotaisaku/influ/index.html>

A群溶血性レンサ球菌咽頭炎(図2)
 5週の定点当たり報告数は2.07、4週365人 5週377人(1.03倍)です。

【参考ページ】A群溶血性レンサ球菌咽頭炎について
http://www.pref.aichi.jp/eiseiken/67f/a_youren.html

集団かぜの発生(健康対策課発表)

発表日	管轄保健所	ネットあいち URL
1月29日	一宮、瀬戸、半田、春日井、豊川、津島、江南、衣浦東部	集団かぜの発生について(2014-2015シーズン) http://www.pref.aichi.jp/kenkotaisaku/influ/syudankaze2.html http://www.pref.aichi.jp/kenkotaisaku/influ/ichiran.pdf
1月30日	一宮、瀬戸、半田、江南、知多、衣浦東部	
2月2日	一宮、瀬戸、半田、春日井、豊川、津島、西尾、江南、知多、清須、衣浦東部	
2月3日	一宮、瀬戸、半田、春日井、津島、西尾、江南、知多、清須、衣浦東部	
2月4日	瀬戸、春日井、津島、西尾、江南、知多、清須、衣浦東部	

感染症法(「感染症の予防及び感染症の患者に対する医療に関する法律」)の一部改正について
 主な改正は下表のとおりです。平成27年1月21日から変更されました。

対象感染症	改正点
重症急性呼吸器症候群 (病原体がベータコロナウイルス属SARSコロナウイルスであるものに限る。)	名称及び定義の表現の適正化
中東呼吸器症候群 (病原体がベータコロナウイルス属MERSコロナウイルスであるものに限る。)	二類感染症に追加
鳥インフルエンザ(H7N9)	検査方法の適正化
デング熱	

【参考ページ】感染症の発生状況
<http://www.pref.aichi.jp/eiseiken/kansen.html>

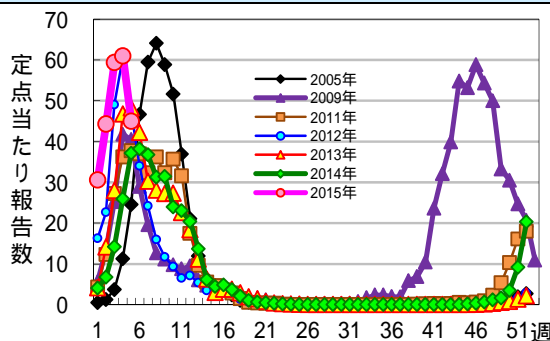


図1 インフルエンザ

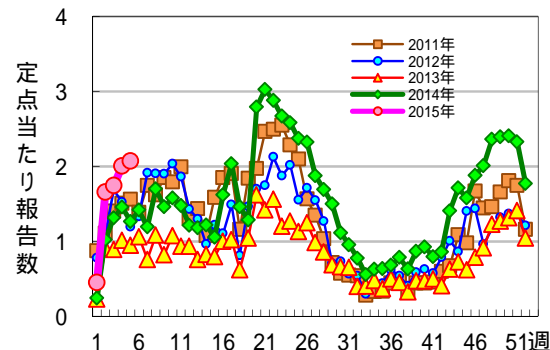


図2 A群溶血性レンサ球菌咽頭炎

病原体検出情報 2014年疾患別ウイルス検出速報 (2015年1月31日現在)

	感染性胃腸炎	手足口病	ヘルパンギーナ	咽頭結膜熱	流行性角結膜炎	無菌性髄膜炎	脳炎・脳症	* インフルエンザ	** 麻疹・風疹
患者数	285	58	48	13	32	44	18	95(195)	35(44)
CV-A2	-	-	3	-	-	1	-	-	-
CV-A4	2	2	17	-	-	-	-	-	-
CV-A6	-	3	2	-	-	-	-	-	-
CV-A10	-	2	6	-	-	-	-	-	1(0)
CV-A16	-	34	1	-	-	-	-	-	-
EV-71	-	1	-	-	-	-	-	-	-
CV-A9	-	-	-	-	-	-	-	-	3(0)
CV-B2	-	-	-	-	-	1	-	-	-
CV-B5	-	-	-	-	-	1	-	-	(1)
E-6	-	-	-	-	1	-	-	-	-
E-11	5	1	-	-	-	15	-	-	-
E-25	1	-	-	-	-	-	-	-	1(0)
E-30	-	-	-	-	-	2	-	-	-
HPeV-1	1	-	-	-	-	-	-	-	-
FluAH1pdm09	-	-	-	-	-	-	-	(55)	(1)
FluAH3	-	-	-	-	-	-	-	37(56)	-
FluB	-	-	-	-	-	-	-	1(52)	1(0)
MuV	-	-	-	-	-	1	-	-	-
MeV	-	-	-	-	-	-	-	-	10(14)
HPIV-2	-	-	1	-	-	-	-	-	-
RUBV	-	-	-	-	-	-	-	-	2(0)
Reo-2	2	-	1	-	-	-	-	-	-
Rota A G1	2	-	-	-	-	-	-	-	-
Rota A G2	2	-	-	-	-	-	-	-	-
Rota A G9	3	-	-	-	-	-	-	-	-
NV-GI	2	-	-	-	-	-	-	-	-
NV-GII	84	-	-	-	-	-	1	-	-
SV	4	-	-	-	-	-	-	-	-
AstV	1	-	-	-	-	-	-	-	-
Ad-1	-	1	-	1	-	-	-	-	-
Ad-2	8	-	-	1	1	-	-	-	-
Ad-3	-	-	1	7	6	-	-	-	(1)
Ad-4	-	-	-	1	-	-	-	-	-
Ad-5	2	2	-	-	-	1	-	-	-
Ad-8	-	-	-	-	1	-	-	-	-
Ad-41	14	-	-	-	-	-	1	-	-
Ad-54	-	-	-	-	1	-	-	-	-
B19V	-	-	-	-	-	-	-	-	(1)
HSV-1	-	-	1	-	-	-	-	-	-
検査中	22	-	-	2	1	3	-	56	1(0)
陰性	147	14	15	1	21	19	16	1(32)	16(26)

*インフルエンザは2014/2015シーズンの検査結果、()は2013/2014シーズンの結果

**麻疹・風疹の()内は病原体定点医療機関外からの患者数の別掲

略: ウイルス名(他の略名)

Ad: アデノウイルス、AstV: アストロウイルス、B19V: ヒトパルボウイルスB19、CV: コクサッキーウイルス(Cox.)、E: エコーウイルス、EV-71: エンテロウイルス71型、FluAH1pdm09: インフルエンザウイルスAH1pdm2009、FluAH3: A香港型インフルエンザウイルス、FluB: B型インフルエンザウイルス、HPeV: ヒトパレコウイルス、HPIV: ヒトパラインフルエンザウイルス、HSV-1: 単純ヘルペスウイルス1型、MeV: 麻疹ウイルス、MuV: ムンプスウイルス、NV: ノロウイルス、Reo-2: レオウイルス2型、Rota A: ロタウイルスA、RUBV: 風疹ウイルス、SV: サボウイルス

定点医療機関コメント（名古屋市除く）

尾張西部地区

インフルエンザはピークを越えたようです。
溶連菌感染症が少し目立ちます。

【一宮市 あさのこどもクリニック】

インフルエンザ 全例A型

溶連菌感染あり

【一宮市 後藤小児科医院】

インフルエンザA型 38名

【稲沢市 愛知県厚生農業協同組合連合会稲沢厚生病院】

インフルエンザ29名で先週より急減

【稲沢市 こどものお医者さんおがわクリニック】

A型インフルエンザ85名、B型インフルエンザ
5名でした。

インフルエンザ脳炎が先週1名、今週1名
ありました。

A群溶連菌は5名でヒトメタニューモウイルス
も3家族6名ありました。

【犬山市 武内医院】

A型インフルエンザのみ52例ありました。

他は溶連菌散発

【岩倉市 医療法人なかよしこどもクリニック】

インフルエンザ 89名(すべてA型)

感染性胃腸炎も流行続いています。(軽症例
が多い。)

【江南市 みやぐちこどもクリニック】

A型インフルエンザ 48名

ほとんどが高熱にならないケースで、小中学生
の感染が多くみられました。

【北名古屋市 田中クリニック】

インフルエンザ未だ多い様です。全てA型です。

【清須市 丹羽医院】

インフルエンザA型 54名

【津島市 医療法人参育会加藤医院】

尾張東部地区

インフルエンザ 25名 全てA型

園児、学童に流行が続いています。

溶連菌感染症も多く、インフルエンザとの
混合感染もみられます。

【尾張旭市 医療法人誠和会佐伯小児科医院】

インフルエンザA型 12名

【長久手市 医療法人水野内科】

インフルエンザはA型のみでまだ多いよう
です。成人A型 40名 小児A型 31名

RSウイルスもそれなりにあります。

ロタウイルスはまだ出ていません。

【春日井市 春日井市民病院】

インフルエンザ 109名

小児 46名 成人 63名

B型 3名 他はA型

【小牧市 小牧市民病院】

インフルエンザA やや減少

溶連菌感染は相変わらず続いています。

【小牧市 志水こどもクリニック】

インフルエンザA型 男19名 女14名

感染性胃腸炎がまだ多いです。

【小牧市 医療法人心正会鈴木小児科】

インフル 45名 全例A

胃腸炎、溶連菌少々

【春日井市 朝宮こどもクリニック】

インフルエンザA 41名

【半田市 医療法人林医院】

インフルエンザA型 38名

【南知多町 医療法人大岩医院】

インフルエンザA 83人(そのうち41人が
2月1日の休日当番の日に診断)

【半田市 ひいらぎこどもクリニック】

インフルエンザA型 44名

2歳女 アデノウイルス

溶連菌感染症、胃腸炎が増えてきました。

【大府市 まえはらこどもクリニック】

西三河地区

StrepA(+) 12名(内3名インフルエンザ同時感染)

A型インフルエンザ 19名(内3名溶連菌同時感染)

【豊田市 星ヶ丘たなかこどもクリニック】

インフルエンザA型 14名

【豊田市 すくすくこどもクリニック】

インフルエンザA型 43名

インフルエンザB型 2名

【豊田市 愛知県厚生農業協同組合連合会足助病院】

インフルエンザA型 17名

【岡崎市 医療法人永坂内科医院】

インフルエンザ 合計 27名(全てA型)

【岡崎市 粟屋医院】

アデノ(咽)8歳男、6歳男、8歳女

インフルエンザは72例(全例A型です。)

【岡崎市 花田こどもクリニック】

インフルエンザA型 67名 B型 4名

【岡崎市 医療法人川島小児科水野医院】

インフルエンザ 66例 すべてA型

【岡崎市 医療法人志貴こどもクリニック】

インフルエンザ感染症減少傾向です。全てA型です。

【岡崎市 竜美ヶ丘小児科】

全てA型インフルエンザ

【安城市 医療法人鳥居医院】

インフルエンザA 36名

インフルエンザB 7名

【知立市 宮谷クリニック】

インフルエンザ いずれもA型

【刈谷市 田和小児科医院】

インフルエンザA型 54名

【西尾市 西尾市民病院】

B型インフルエンザ 15歳女

A型インフルエンザ 51名 前週より減少

【西尾市 山岸クリニック】

インフルエンザは全例A型

【幸田町 とみた小児科】

東三河地区

インフルエンザA型 113名、B型1名、合計114名(0~14歳57名、15歳以上57名)

【豊橋市 医療法人羽柴クリニック】

インフルエンザA型流行中です。週末から減ってきました。

【豊橋市 医療法人こどもの国大谷小児科】

インフルエンザA型 27名 B型 1名

【豊橋市 おだかの医院】

インフルエンザA型 22名でした。

【豊橋市 医療法人山本内科】

インフルエンザA型 48名

【豊橋市 医療法人杉浦内科】

インフルエンザA型 53名

【豊川市 豊川市民病院】

インフルエンザA型 110名

インフルエンザB型 1名

【豊川市 ささき小児科】

全数把握感染症発生状況（愛知県全体・保健所受理週別）2015年2月4日現在

一～三類感染症

<関連リンク> 届出基準 <http://www.pref.aichi.jp/eiseiken/2f/todokedekijun150121.pdf>

結核（二類感染症）

報告保健所	2015年5週報告数			2015年総計(1～5週)		
	総数	喀痰塗抹検査 陽性者数再掲	無症状病原体 保有者再掲	総数	喀痰塗抹検査 陽性者数再掲	無症状病原体 保有者再掲
名古屋市(16保健所合計)	9	1	3	47	12	17
豊田市				3	1	1
豊橋市	4		4	9	2	5
岡崎市	1	1		3	1	
一宮	2			10	1	4
瀬戸	1		1	12	2	6
半田				2	2	
春日井				4	2	
豊川				1		
津島				1		1
西尾				3	1	
江南	2			5	1	1
新城						
知多	2			3		
清須	2	1	1	4	2	2
衣浦東部				4	1	2
合計	23	3	9	111	28	39

四類・五類感染症（全数把握）（推定感染経路、推定感染地域は確定も含む）

レジオネラ症（四類感染症）

番号	報告保健所	年齢	性別	病型	推定感染地域
1	名古屋市	75歳	女	肺炎型	国内
2	岡崎市	86歳	女	肺炎型	国内

アメーバ赤痢（五類感染症）

番号	報告保健所	年齢	性別	病型	推定感染経路	推定感染地域
1	名古屋市	73歳	男	腸管アメーバ症	性的接触	国内

カルバペネム耐性腸内細菌科細菌感染症（五類感染症）

番号	報告保健所	年齢	性別	推定感染経路	推定感染地域	90日以内の海外渡航歴
1	名古屋市	73歳	男	医療器具関連感染	国内	無
2	名古屋市	80歳	男	以前からの保菌	国内	無

急性脳炎（五類感染症）

番号	報告保健所	年齢	性別	病型	推定感染地域
1	名古屋市	1歳	女	インフルエンザウイルスA	国内
2	名古屋市	6歳	女	インフルエンザウイルスA	国内
3	半田	65歳	女	インフルエンザウイルスA	国内

劇症型溶血性レンサ球菌感染症（五類感染症）

番号	報告保健所	年齢	性別	推定感染地域
1	岡崎市	38歳	女	国内

侵襲性肺炎球菌感染症（五類感染症）

番号	報告保健所	年齢	性別	予防接種歴	推定感染地域
1	名古屋市	85歳	男	不明	国内
2	名古屋市	58歳	女	無	国内
3	瀬戸	71歳	男	無	国内
4	衣浦東部	77歳	女	不明	国内
5	衣浦東部	93歳	女	無	国内

播種性クリプトコックス症（五類感染症）

番号	報告保健所	年齢	性別	推定感染原因・感染経路	推定感染地域
1	名古屋市	90歳	男	免疫不全	国内

