

愛知県感染症情報

AICHI Infectious Diseases Weekly Report

2015年14週 (4月1週 3/30~4/5)

愛知県感染症情報センター (愛知県衛生研究所内)

<http://www.pref.aichi.jp/eiseiken/kansen.html>

E-mail: eiseiken@pref.aichi.lg.jp

連絡先: 052-910-5619 (企画情報部)

今週の内容

トピックス

インフルエンザ、A群溶血性レンサ球菌咽頭炎、咽頭結膜熱、麻しん

定点医療機関コメント

インフルエンザ、咽頭結膜熱、感染性胃腸炎、ヒトメタニューモウイルス感染症、溶血性レンサ球菌感染症等

全数把握感染症発生状況 ()内は件数。

結核(27)、E型肝炎(1)、A型肝炎(1)、レジオネラ症(2)、アメーバ赤痢(1)、ウイルス性肝炎(1)、カルバペネム耐性腸内細菌科細菌感染症(2)、急性脳炎(1)、後天性免疫不全症候群(1)、侵襲性インフルエンザ菌感染症(1)、侵襲性肺炎球菌感染症(2)

定点把握感染症報告数 (保健所別、年齢別)

○「グラフ総覧」は <http://www.pref.aichi.jp/eiseiken/2f/graph.pdf>

トピックス

◆インフルエンザ(図1) 【3月18日警報解除】

すべての保健所(名古屋市は16保健所合計)で警報継続の指標(定点当たり報告数10)を下回ったことから、愛知県は3月18日にインフルエンザ警報を解除しました。

14週の定点当たり報告数は2.14、13週425人→14週418人(0.98倍)です。2014/2015シーズンに病原体定点等から寄せられた検体よりA型(AH3)及びB型(ビクトリア系統、山形系統)インフルエンザウイルスが検出されています。

【参考ページ】愛知県の「インフルエンザ警報」を解除します(愛知県)

<http://www.pref.aichi.jp/0000081499.html>

2014/15シーズンインフルエンザウイルス分離・検出情報

http://www.pref.aichi.jp/eiseiken/67f/infbunri14_15.html

保健所別・定点医療機関当たりのインフルエンザ報告数マップ

http://www.pref.aichi.jp/eiseiken/2f/influ_map_new.html

インフルエンザ情報ポータルサイト(愛知県)

<http://www.pref.aichi.jp/kenkotaisaku/influ/index.html>

A群溶血性レンサ球菌咽頭炎(図2)

14週の定点当たり報告数は1.60、13週361人→14週291人(0.81倍)です。

【参考ページ】A群溶血性レンサ球菌咽頭炎について

http://www.pref.aichi.jp/eiseiken/67f/a_youren.html

咽頭結膜熱(図3)

14週の定点当たり報告数は0.32、13週64人→14週58人(0.91倍)です。

麻しん

2015年は4月8日現在、報告はありません。2014年総報告数は46件でした。

麻しん・風しん予防接種(MR)の定期予防接種の対象者は、第1期:生後12か月以上24か月未満の方、第2期:平成21年4月2日から平成22年4月1日の間に生まれた方です。対象の方は平成28年3月31日までに、早めに予防接種を受けましょう。

【参考ページ】

日本が麻しんの排除状態にあることが認定されました(厚生労働省)

<http://www.mhlw.go.jp/stf/houdou/0000079294.html>

麻しん患者調査事業における麻しん患者発生報告状況

http://www.pref.aichi.jp/eiseiken/2f/msl/msl_2014.html

疾患別ウイルス検出情報

<http://www.pref.aichi.jp/eiseiken/67f/prompt.html>

麻しん・風しんの予防接種は2回受けましょう

http://www.pref.aichi.jp/eiseiken/2f/hi_4.html

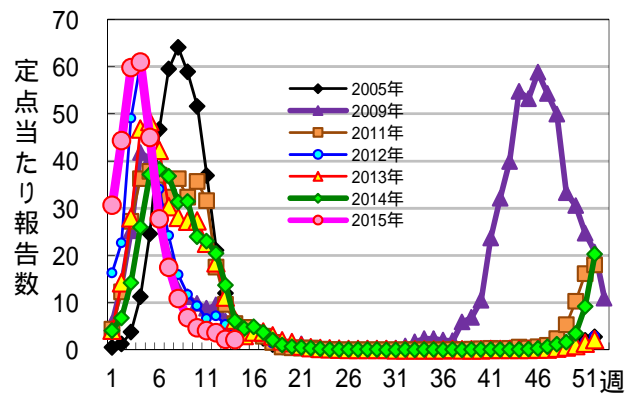


図1 インフルエンザ

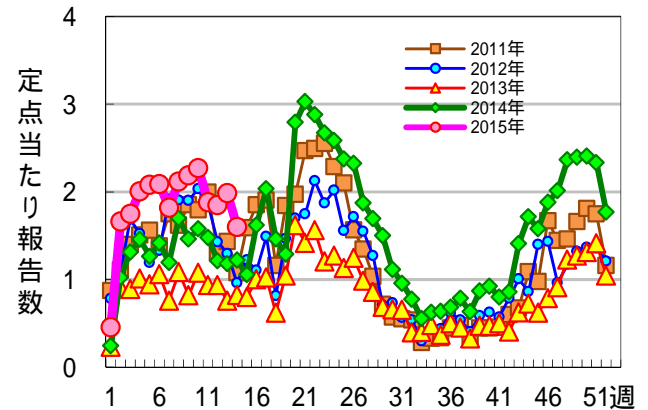


図2 A群溶血性レンサ球菌咽頭炎

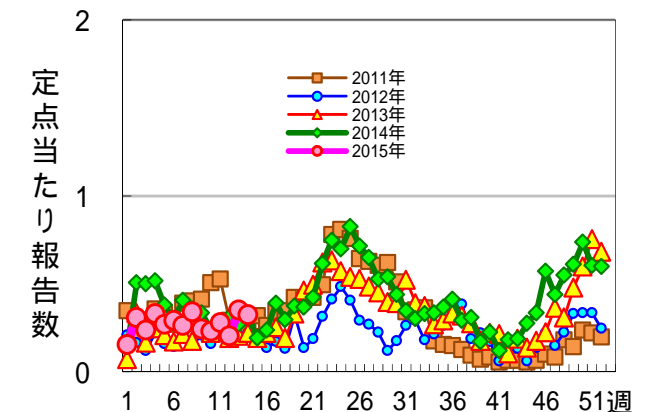


図3 咽頭結膜熱

定点医療機関コメント（名古屋市除く）

尾張西部地区

- インフルエンザ 5例はすべてB型
【一宮市 あさのこどもクリニック】
- インフルエンザB型 6歳女 異常行動あり
【一宮市 平谷小児科】
- インフルエンザA型 1名 B型 4名
【稲沢市 愛知県厚生農業協同組合連合会稲沢厚生病院】
- インフルエンザA 5例
溶連菌、アデノ散発
メタニューモウイルス 4例
【岩倉市 医療法人なかよしこどもクリニック】
- 感染性胃腸炎増加しています。
インフルエンザB 1名(30代男)
【江南市 みやぐちこどもクリニック】
- インフルエンザA型 2名、B型 7名でした。
A群溶連菌は9名でした。
ヒトメタニューモも3名で、大人にもあります。
【犬山市 武内医院】
- 65歳男 病原大腸菌O1 検出
B型インフルエンザ1名でした。
【清須市 丹羽医院】
- インフルエンザB型 4名
【津島市 医療法人参育会加藤医院】
- インフルエンザB型 3名
【弥富市 医療法人すずきこどもクリニック】

尾張東部地区

- 目立った感染症なく、おちついた外来でした。
【尾張旭市 医療法人誠和会佐伯小児科医院】
- 胃腸炎が流行っています。
インフルエンザはB型でした。
【日進市 みやがわクリニック】
- インフルエンザA型 0名
インフルエンザB型 1名
【長久手市 医療法人水野内科】
- ヒトメタ 1名
【豊明市 こども元気クリニック】
- インフルエンザは落ち着いていますが、救急
外来で少し出ています。
アデノウイルス、RSウイルスも散在しています。
【春日井市 春日井市民病院】
- アデノ 2例
溶連菌 11例
胃腸炎 9例
【春日井市 朝宮こどもクリニック】
- インフルエンザ6例 小児1例、成人5例
全例B型です。
【小牧市 小牧市民病院】
- ロタウイルス胃腸炎が増加傾向です。
手足口病もみられます。
【小牧市 志水こどもクリニック】
- インフルエンザB 1名
20代男 マイコプラズマ 1280倍
【半田市 医療法人林医院】
- 5歳男 ロタウイルス
5歳女 ロタウイルス
15歳女 病原性大腸菌O157(+)
VT(-)
カンピロバクター(+)
1歳男 アデノウイルス
胃腸炎が増えてきました。
【大府市 まえはらこどもクリニック】
- インフルエンザA型 2名(小学生)
ロタウイルス胃腸炎 1名(6歳)
カンピロバクター腸炎 1名(5歳)
アデノウイルス感染症 1名(2歳扁桃炎)
【東海市 もしもしこどもクリニック】
- インフルエンザA型 2名 B型 6名
【東海市 こいで内科医院】

西三河地区

- StrepA(+) 3歳男
アデノ(+) 3歳男
マイコ肺炎 19歳女
ロタ腸炎 1歳女
【豊田市 星ヶ丘たなかこどもクリニック】
- インフルエンザA型 1名 B型 1名
【豊田市 すくすくこどもクリニック】
- インフルエンザ陽性A型 1名 B型 2名
【豊田市 愛知県厚生農業協同組合連合会足助病院】
- アデノ(+) 1歳男
【岡崎市 にいのみ小児科】
- インフルエンザB型 3名
【岡崎市 医療法人川島小児科水野医院】
- アデノ(咽) 8歳男 4歳女
ヒトメタニューモウイルス 3歳女
インフルエンザ1例はB型
【岡崎市 花田こどもクリニック】
- 2例ともインフルエンザB型
【岡崎市 医療法人志貴こどもクリニック】
- インフルエンザB型
【安城市 医療法人鳥居医院】
- インフルエンザA型 4名 B型 4名
【西尾市 西尾市民病院】
- アデノウイルス感染症 4歳男
【幸田町 とみた小児科】

東三河地区

- インフルエンザA型1名、B型5名、計6名
【豊橋市 医療法人羽柴クリニック】
- ヒトメタニューモウイルスが増えました。
【豊橋市 医療法人こどもの国大谷小児科】
- 咽頭結膜熱 5歳男 1名
【豊橋市 富安眼科】
- インフルエンザA型 2名
インフルエンザB型 4名
【豊川市 豊川市民病院】
- インフルエンザA型 1名
【豊川市 ささき小児科】
- インフルエンザB 2名
ヒトメタニューモ 7名
6か月 9か月 2歳 各1名
1歳 3歳 各2名
【田原市 愛知県厚生農業協同組合連合会渥美病院】

全数把握感染症発生状況（愛知県全体・保健所受理週別）2015年4月8日現在

一～三類感染症

<関連リンク> 届出基準 <http://www.pref.aichi.jp/eiseiken/2f/todokedekijun150121.pdf>

結核（二類感染症）

報告保健所	2015年14週報告数			2015年総計(1～14週)		
	総数	喀痰塗抹検査 陽性者数再掲	無症状病原体 保有者再掲	総数	喀痰塗抹検査 陽性者数再掲	無症状病原体 保有者再掲
名古屋市(16保健所合計)	16	2	6	170	44	45
豊田市				12	3	2
豊橋市				25	3	14
岡崎市				12	5	
一宮	1			30	7	7
瀬戸	2	2		35	8	14
半田				8	2	1
春日井	3			16	4	1
豊川				10	3	2
津島				22	3	5
西尾				9	3	1
江南				14	4	4
新城				1	1	
知多				13	3	4
清須	2	1		8	4	2
衣浦東部	3	1		19	10	2
合計	27	6	6	404	107	104

四類・五類感染症（全数把握）（推定感染経路、推定感染地域は確定も含む）

E型肝炎（四類感染症）

番号	報告保健所	年齢	性別	推定感染地域
1	豊橋市	61歳	男	国内

A型肝炎（四類感染症）

番号	報告保健所	年齢	性別	推定感染地域
1	春日井	60歳	女	国内

レジオネラ症（四類感染症）

番号	報告保健所	年齢	性別	病型	推定感染地域
1	名古屋市	65歳	男	肺炎型	国内
2	豊橋市	61歳	男	肺炎型	国内

アメーバ赤痢（五類感染症）

番号	報告保健所	年齢	性別	病型	推定感染経路	推定感染地域
1	名古屋市	49歳	男	腸管アメーバ症	経口	エジプト

ウイルス性肝炎（五類感染症）

番号	報告保健所	年齢	性別	病型	予防接種歴	推定感染経路	推定感染地域
1	豊田市	2歳	男	その他 (サイトメガロウイルス)	不明	不明	国内

カルバペネム耐性腸内細菌科細菌感染症（五類感染症）

番号	報告保健所	年齢	性別	推定感染経路	推定感染地域	90日以内の海外渡航歴
1	豊田市	71歳	男	不明	国内	無
2	瀬戸	0歳	男	その他	国内	無

急性脳炎（五類感染症）

番号	報告保健所	年齢	性別	病型	推定感染地域
1	名古屋市	1歳	女	病原体不明	国内

後天性免疫不全症候群（五類感染症）

番号	報告保健所	年齢	性別	病型	推定感染経路	推定感染地域
1	名古屋市	73歳	男	AIDS	性的接触	国内

侵襲性インフルエンザ菌感染症（五類感染症）

番号	報告保健所	年齢	性別	予防接種歴	推定感染地域
1	名古屋市	37歳	男	不明	国内

侵襲性肺炎球菌感染症（五類感染症）

番号	報告保健所	年齢	性別	予防接種歴	推定感染地域
1	春日井	73歳	男	無	国内
2	江南	76歳	男	無	国内

