

# 愛知県感染症情報

AICHI Infectious Diseases Weekly Report

2015年17週 (4月4週 4/20~4/26)  
 愛知県感染症情報センター (愛知県衛生研究所内)  
<http://www.pref.aichi.jp/eiseiken/kansen.html>  
 E-mail: [eiseiken@pref.aichi.lg.jp](mailto:eiseiken@pref.aichi.lg.jp)  
 連絡先: 052-910-5619 (企画情報部)

## 今週の内容

### トピックス

インフルエンザ、A群溶血性レンサ球菌咽頭炎、伝染性紅斑、麻疹、集団かぜの発生  
 病原体検出情報  
 定点医療機関コメント  
 インフルエンザ、感染性胃腸炎、咽頭熱、溶血性レンサ球菌感染症、ヒトメタニューモウイルス感染症等

全数把握感染症発生状況 ( )内は件数。  
 結核(25)、レジオネラ症(1)、カルバペネム耐性腸内細菌科細菌感染症(2)、急性脳炎(1)、クロイツフェルト・ヤコブ病(1)、後天性免疫不全症候群(2)、侵襲性肺炎球菌感染症(10)、梅毒(4)、破傷風(1)  
 定点把握感染症報告数 (保健所別、年齢別)

「グラフ総覧」は <http://www.pref.aichi.jp/eiseiken/2f/graph.pdf>

## トピックス

### インフルエンザ(図1) 【3月18日警報解除】

すべての保健所(名古屋市は16保健所合計)で警報継続の指標(定点当たり報告数10)を下回ったことから、愛知県は3月18日にインフルエンザ警報を解除しました。

17週の定点当たり報告数は2.18、16週394人 17週425人(1.08倍)です。2014/2015シーズンに病原体定点等から寄せられた検体よりA型(AH3)及びB型(ビクトリア系統、山形系統)インフルエンザウイルスが検出されています。

【参考ページ】愛知県の「インフルエンザ警報」を解除します(愛知県)

<http://www.pref.aichi.jp/0000081499.html>

2014/15シーズンインフルエンザウイルス分離・検出情報

[http://www.pref.aichi.jp/eiseiken/67f/infbunri14\\_15.html](http://www.pref.aichi.jp/eiseiken/67f/infbunri14_15.html)

保健所別・定点医療機関当たりのインフルエンザ報告数マップ

[http://www.pref.aichi.jp/eiseiken/2f/influ\\_map\\_new.html](http://www.pref.aichi.jp/eiseiken/2f/influ_map_new.html)

インフルエンザ情報ポータルサイト(愛知県)

<http://www.pref.aichi.jp/kenkotaisaku/influ/index.html>

### A群溶血性レンサ球菌咽頭炎(図2)

17週の定点当たり報告数は2.06、16週403人 17週375人(0.93倍)です。

【参考ページ】A群溶血性レンサ球菌咽頭炎について

[http://www.pref.aichi.jp/eiseiken/67f/a\\_youren.html](http://www.pref.aichi.jp/eiseiken/67f/a_youren.html)

### 伝染性紅斑(図3)

17週の定点当たり報告数は0.36、16週39人 17週65人(1.67倍)です。

### 麻疹

2015年は4月30日現在、報告はありません。2014年総報告数は46件でした。

麻疹・風疹予防接種(MR)の定期予防接種の対象者は、第1期:生後12か月以上24か月未満の方、第2期:平成21年4月2日から平成22年4月1日の間に生まれた方です。対象の方は平成28年3月31日までに、早めに予防接種を受けましょう。

【参考ページ】

日本が麻疹の排除状態にあることが認定されました(厚生労働省)

<http://www.mhlw.go.jp/stf/houdou/0000079294.html>

麻疹患者調査事業における麻疹患者発生報告状況

[http://www.pref.aichi.jp/eiseiken/2f/msl/msl\\_2014.html](http://www.pref.aichi.jp/eiseiken/2f/msl/msl_2014.html)

疾患別ウイルス検出情報

<http://www.pref.aichi.jp/eiseiken/67f/prompt.html>

麻疹・風疹の予防接種は2回受けましょう

[http://www.pref.aichi.jp/eiseiken/2f/hi\\_4.html](http://www.pref.aichi.jp/eiseiken/2f/hi_4.html)

### 集団かぜの発生(健康対策課発表)

発表日	管轄保健所	ネットあいち URL
4月24日	春日井	集団かぜの発生について(2014-2015シーズン) <a href="http://www.pref.aichi.jp/kenkotaisaku/influ/syuudankaze2.html">http://www.pref.aichi.jp/kenkotaisaku/influ/syuudankaze2.html</a> <a href="http://www.pref.aichi.jp/kenkotaisaku/influ/ichiran.pdf">http://www.pref.aichi.jp/kenkotaisaku/influ/ichiran.pdf</a>
4月30日	春日井	

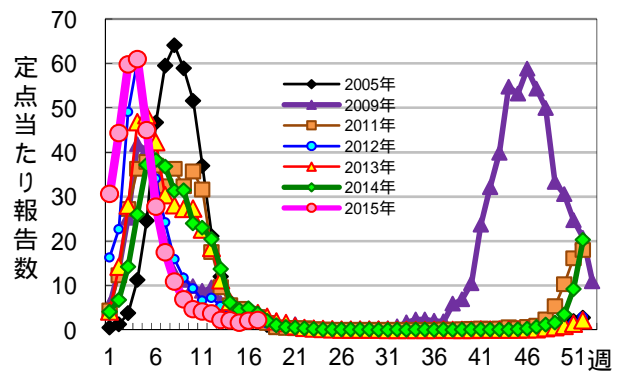


図1 インフルエンザ

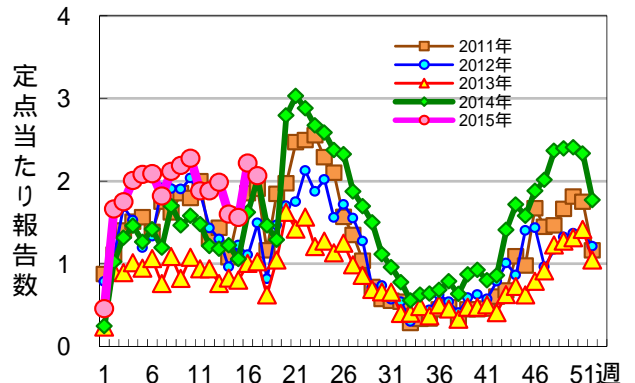


図2 A群溶血性レンサ球菌咽頭炎

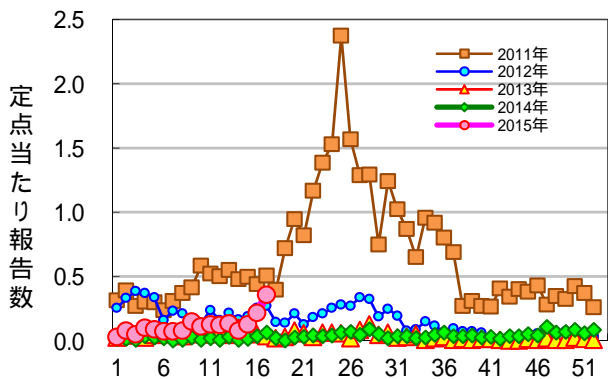


図3 伝染性紅斑

病原体検出情報 2015年疾患別ウイルス検出速報 (2015年4月30日現在)

	感染性胃腸炎	手足口病	ヘルパンギーナ	咽頭結膜熱	流行性角結膜炎	無菌性髄膜炎	脳炎・脳症	*インフルエンザ	**麻疹・風疹
患者数	73	6	8	1	10	5	5	179	3(4)
CV-A6	-	2	-	-	-	-	-	-	-
CV-A10	-	-	3	-	-	-	-	-	-
FluAH3	-	-	-	-	-	-	1	133	-
FluB	-	-	-	-	-	-	-	10	-
HMPV	-	-	-	-	-	-	1	-	-
Reo-2	1	-	-	-	-	-	-	-	-
Rota A G2	4	-	-	-	-	-	-	-	-
NV G I	1	-	-	-	-	-	-	-	-
NV G II	22	-	-	-	-	-	-	-	-
Ad-2	2	-	-	1	-	-	-	-	-
Ad-3	2	-	-	-	-	-	-	1	-
Ad-6	1	-	-	-	-	-	-	-	-
Ad-41	3	-	-	-	-	-	-	-	-
HSV-1	-	-	-	-	1	-	-	1	-
検査中	18	1	4	-	3	2	1	7	1(3)
陰性	24	3	1	-	6	3	2	28	2(1)

\*インフルエンザは2014/2015シーズンの結果

\*\*麻疹・風疹の( )内は病原体定点医療機関外からの患者数の別掲

略: ウイルス名(他の略名)

Ad: アデノウイルス、CV: コクサッキーウイルス(Cox.)、FluAH3: A香港型インフルエンザウイルス、  
FluB: B型インフルエンザウイルス、HMPV: ヒトメタニューモウイルス、HSV-1: 単純ヘルペスウイルス1型、  
NV: ノロウイルス、Reo-2: レオウイルス2型、Rota A: ロタウイルスA

定点医療機関コメント（名古屋市除く）

尾張西部地区

感染性腸炎

ロタ陽性 2例(1例は入院)

先週分から4歳男カンピロバクター(+)

インフルエンザはすべてB型

【一宮市 あさのこどもクリニック】

B型インフルエンザ 3名(ある小学校で小流行か)

【一宮市 後藤小児科医院】

インフルエンザB型 4名

【稲沢市 愛知県厚生農業協同組合連合会稲沢厚生病院】

インフルエンザB型 3名

【稲沢市 こどものお医者さんおがわクリニック】

インフルエンザB型1名でした。

ヒトメタニューモは1家族2名でした。

A群溶連菌が8名と目立ちました。

【犬山市 武内医院】

インフルエンザA 1名

インフルエンザB 6名

感染性胃腸炎やや目立ちます。

【江南市 みやぐちこどもクリニック】

ヘルパンギーナ多発

溶連菌、アデノ散発

【岩倉市 医療法人なかよしこどもクリニック】

3歳男 病原大腸菌O25 検出されました。

1歳男 ロタ、胃腸炎

40歳男 インフルエンザB

溶連菌多発して居ります。

【清須市 丹羽医院】

インフルエンザA型 0名

インフルエンザB型 3名

【津島市 医療法人参育会加藤医院】

尾張東部地区

インフルエンザB型 1名

アデノウイルス感染症が目立ちました。

(咽頭結膜熱、5歳女、11か月男)

その他溶連菌、手足口病等

【尾張旭市 医療法人誠和会佐伯小児科医院】

インフルエンザはB型でした。

【日進市 みやがわクリニック】

B型インフル 11例

A型インフル 2例

その他目立つものありません。

【春日井市 朝宮こどもクリニック】

インフルエンザはB型5例です。

【小牧市 志水こどもクリニック】

インフルエンザB型 女1人

【小牧市 医療法人心正会鈴木小児科】

インフルも少し

成人 2名(B型 2名)

小児 1名(A型 1名)

ADV、GAS、ロタ、まんべんなくいます。

【春日井市 春日井市民病院】

インフルエンザ 4名 小児3名、成人1名、A型1名、B型3名です。

ロタ腸炎、ヒトメタニューモウイルス感染症の入院あり

【小牧市 小牧市民病院】

インフルエンザB 1名

【半田市 医療法人林医院】

インフルエンザB型 1名 A型 1名

【南知多町 医療法人大岩医院】

3歳女 2例 アデノウイルス

2歳男 ロタウイルス

【大府市 まえはらこどもクリニック】

インフルエンザ

A型 1名(4歳) B型 1名(小学生)

アデノウイルス感染症 1名(1歳)

ウイルス性胃腸炎多かったです。

ロタウイルス陽性 6名(1歳~2歳)(一人ワクチン接種済み)

【東海市 もしもしこどもクリニック】

インフルエンザA型1名、B型3名でした。

【東海市 こいで内科医院】

西三河地区

StrepA(+) 6歳男

【豊田市 星ヶ丘たなかこどもクリニック】

インフルエンザ陽性A型 1名 B型 1名

【豊田市 愛知県厚生農業協同組合連合会足助病院】

インフルエンザB型 3名

【岡崎市 医療法人糸洲医院ともキッズクリニック】

インフルエンザ合計3名(A型1名、B型2名)

【岡崎市 栗屋医院】

インフルエンザB型 1名

【岡崎市 医療法人川島小児科水野医院】

インフルエンザ 3例(A2例、B1例)

溶連菌が増加

【岡崎市 花田こどもクリニック】

インフルエンザA型 2人 B型 3人

アデノ(+) 1歳男

【岡崎市 にいのみ小児科】

感染性腸炎が目立ちます。

【岡崎市 竜美ヶ丘小児科】

ヒトメタニューモウイルス 3名

インフルエンザB型 4名

【知立市 宮谷クリニック】

アデノウイルス感染症が目立ちます。

【碧南市 永井小児クリニック】

インフルエンザA型 2名 B型 2名

【西尾市 西尾市民病院】

東三河地区

インフルエンザA型1名、B型1名、合計2名

【豊橋市 医療法人羽柴クリニック】

インフルエンザB型 1名

【豊橋市 おだかの医院】

ロタウイルス胃炎が出ました。ワクチン未接種

【豊橋市 マミーローズクリニック】

ロタウイルス嘔吐下痢症が目立ってきました。

この1か月間に3人(未接種)、2人(ロタリックス)、

1人(ロタテック)

【豊橋市 医療法人みやざわ小児科】

ヒトメタニューモ 6名

3歳 2名、1歳 3名、2か月 1名

糞便アデノ(1歳女 1名)

【田原市 愛知県厚生農業協同組合連合会渥美病院】

全数把握感染症発生状況（愛知県全体・保健所受理週別）2015年4月30日現在

一～三類感染症

<関連リンク> 届出基準 <http://www.pref.aichi.jp/eiseiken/2f/todokedekijun150121.pdf>

結核（二類感染症）

報告保健所	2015年17週報告数			2015年総計(1～17週)		
	総数	喀痰塗抹検査 陽性者数再掲	無症状病原体 保有者再掲	総数	喀痰塗抹検査 陽性者数再掲	無症状病原体 保有者再掲
名古屋市(16保健所合計)	13	3	3	218	51	57
豊田市	2	1		17	5	2
豊橋市	2			28	4	14
岡崎市				13	5	
一宮				36	11	9
瀬戸	3	1		42	9	17
半田				13	5	2
春日井				18	6	1
豊川				10	3	2
津島				23	4	5
西尾				10	3	2
江南	1		1	19	4	8
新城				9	2	5
知多				15	3	6
清須	2	1		11	5	3
衣浦東部	2		1	22	10	3
合計	25	6	5	504	130	136

四類・五類感染症（全数把握）（推定感染経路、推定感染地域は確定も含む）

レジオネラ症（四類感染症）

番号	報告保健所	年齢	性別	病型	推定感染地域
1	瀬戸	87歳	女	肺炎型	国内

カルバペネム耐性腸内細菌科細菌感染症（五類感染症）

番号	報告保健所	年齢	性別	推定感染経路	推定感染地域	90日以内の海外渡航歴
1	名古屋市	66歳	男	以前からの保菌	国内	無
2	衣浦東部	69歳	男	不明	国内	無

急性脳炎（五類感染症）

番号	報告保健所	年齢	性別	病型	推定感染地域
1	津島	10歳	女	病原体不明	国内

クロイツフェルト・ヤコブ病（五類感染症）

番号	報告保健所	年齢	性別	病型
1	名古屋市	83歳	女	古典型

後天性免疫不全症候群（五類感染症）

番号	報告保健所	年齢	性別	病型	推定感染経路	推定感染地域
1	名古屋市	30歳	男	無症候性キャリア	性的接触	国内
2	知多	23歳	男	無症候性キャリア	性的接触	国内

侵襲性肺炎球菌感染症（五類感染症）

番号	報告保健所	年齢	性別	予防接種歴	推定感染地域
1	豊田市	3歳	男	有	国内
2	岡崎市	3歳	男	有	国内
3	一宮	82歳	男	不明	国内
4	豊川	84歳	女	無	国内
5	津島	74歳	男	無	国内
6	知多	0歳	男	有	国内
7	衣浦東部	82歳	女	無	国内
8	衣浦東部	59歳	男	有	国内
9	衣浦東部	66歳	男	無	国内
10	衣浦東部	4歳	男	有	国内

梅毒（五類感染症）

番号	報告保健所	年齢	性別	病型	推定感染経路	推定感染地域
1	名古屋市	40歳	男	早期顕症	性的接触	国内
2	名古屋市	32歳	男	早期顕症	性的接触	国内
3	名古屋市	22歳	男	早期顕症	性的接触	国内
4	豊田市	51歳	男	無症候	性的接触	ベルギー

破傷風（五類感染症）

番号	報告保健所	年齢	性別	予防接種歴	推定感染地域
1	知多	26歳	男	不明	国内



