

# 愛知県感染症情報

AICHI Infectious Diseases Weekly Report

2015年44週 (10月4週 10/26~11/1)

愛知県感染症情報センター (愛知県衛生研究所内)

<http://www.pref.aichi.jp/eiseiken/kansen.html>

E-mail: [eiseiken@pref.aichi.lg.jp](mailto:eiseiken@pref.aichi.lg.jp)

連絡先: 052-910-5619 (企画情報部)

## 今週の内容

### トピックス

RSウイルス感染症、A群溶血性レンサ球菌咽頭炎、伝染性紅斑、インフルエンザ、集団かぜの発生  
病原体検出情報  
定点医療機関コメント  
感染性胃腸炎、溶血性レンサ球菌感染症、RSウイルス感染症、マイコプラズマ感染症、インフルエンザ等

全数把握感染症発生状況 ( )内は件数。

結核(32)、腸管出血性大腸菌感染症(1)、レジオネラ症(1)、アメーバ赤痢(1)、カルバペネム耐性腸内細菌科細菌感染症(1)、劇症型溶血性レンサ球菌感染症(1)、後天性免疫不全症候群(3)、侵襲性インフルエンザ菌感染症(1)、侵襲性肺炎球菌感染症(3)、梅毒(7)  
定点把握感染症報告数 (保健所別、年齢別)

「グラフ総覧」は <http://www.pref.aichi.jp/eiseiken/2f/graph.pdf>

## トピックス

### RSウイルス感染症(図1)

44週の定点当たり報告数は1.18、43週162人 44週214人(うち0歳73人、1歳80人)で、2歳未満の報告数が全体の71.5%を占めています。

【参考ページ】RSウイルス感染症

<http://www.pref.aichi.jp/eiseiken/67f/rs.html>

疾患別ウイルス検出状況

<http://www.pref.aichi.jp/eiseiken/67f/prompt.html>

### A群溶血性レンサ球菌咽頭炎(図2)

44週の定点当たり報告数は2.06、43週351人 44週375人(1.07倍)です。

【参考ページ】A群溶血性レンサ球菌咽頭炎について

[http://www.pref.aichi.jp/eiseiken/67f/a\\_youren.html](http://www.pref.aichi.jp/eiseiken/67f/a_youren.html)

### 伝染性紅斑(図3)

伝染性紅斑はヒトパルボウイルス B19 の感染による「リンゴ病」と呼ばれることもある疾患です。

44週の定点当たり報告数は0.45、43週115人 44週82人(0.71倍)です。

### インフルエンザ

44週の定点当たり報告数は0.23、43週66人 44週44人です。2015/2016シーズンに病原体定点等から寄せられた検体よりA型(AH1pdm09)インフルエンザウイルスが検出されています。

【参考ページ】<速報>2015/16シーズン初めに保育園集団かぜ

から分離されたAH1pdm09亜型インフルエンザウイルス 愛知県

<http://www.nih.go.jp/niid/ja/flu-m/flu-iasrs/6016-pr4291.html>

保健所別・定点医療機関当たりのインフルエンザ報告数マップ

[http://www.pref.aichi.jp/eiseiken/2f/influ\\_map\\_new.html](http://www.pref.aichi.jp/eiseiken/2f/influ_map_new.html)

インフルエンザ情報ポータルサイト(愛知県)

<http://www.pref.aichi.jp/kenkotaisaku/influ/index.html>

<注目すべき感染症>インフルエンザ(感染症発生動向調査週報/国立感染症研究所感染症情報センター)

<http://www0.nih.go.jp/niid/idsc/idwr/IDWR2015/idwr2015-41.pdf>

### 集団かぜの発生(健康対策課発表)

発表日	管轄保健所	ネットあいち URL
11月2日	春日井	集団かぜの発生について(2015-2016シーズン) <a href="http://www.pref.aichi.jp/kenkotaisaku/influ/syudankaze2.html">http://www.pref.aichi.jp/kenkotaisaku/influ/syudankaze2.html</a> <a href="http://www.pref.aichi.jp/kenkotaisaku/influ/ichiran.pdf">http://www.pref.aichi.jp/kenkotaisaku/influ/ichiran.pdf</a>
11月4日	半田	

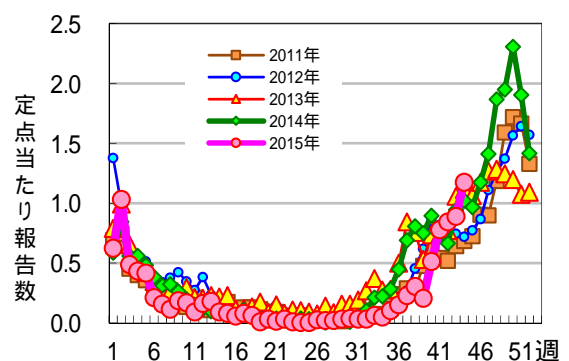


図1 RSウイルス感染症

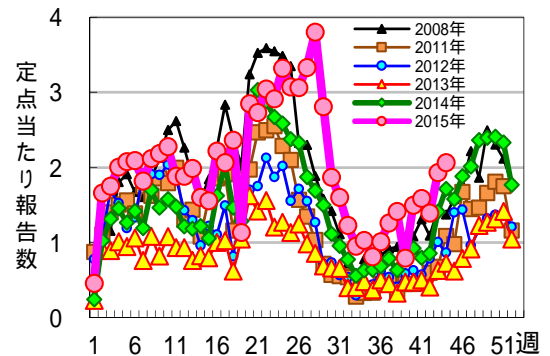


図2 A群溶血性レンサ球菌咽頭炎

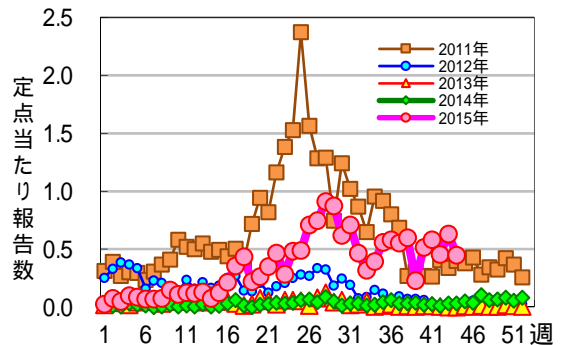


図3 伝染性紅斑

病原体検出情報 2015年疾患別ウイルス検出速報 (2015年10月31日現在)

	感染性胃腸炎	手足口病	ヘルパンギーナ	咽頭結膜熱	流行性角結膜炎	無菌性髄膜炎	脳炎・脳症	*インフルエンザ	**麻疹・風疹
患者数	172	91	48	10	21	30	26	5(192)	11(8)
CV-A6	-	40	3	-	-	-	-	-	-
CV-A10	-	8	26	-	-	-	-	-	-
CV-A16	-	17	-	-	-	-	-	-	-
CV-A9	3	-	-	-	-	3	-	-	(1)
CV-B3	-	-	-	-	-	1	-	-	-
CV-B4	-	1	-	-	-	1	-	-	-
CV-B5	-	-	-	-	-	3	-	-	-
E-11	-	-	-	-	-	1	-	-	-
E-18	2	-	2	-	-	2	-	-	-
HPeV-3	1	-	-	-	-	-	-	-	-
FluAH1pdm	-	-	-	-	-	-	-	1	-
FluAH3	-	-	-	-	-	-	1	(136)	-
FluB	-	-	-	-	-	-	-	(23)	-
HMPV	-	-	-	-	-	-	2	-	1
Reo-2	1	-	-	-	-	-	-	-	-
Rota A G1	3	-	-	-	-	-	-	-	-
Rota A G2	25	-	-	-	-	-	-	-	-
Rota A G3	1	-	-	-	-	-	-	-	-
Rota A G9	1	-	-	-	-	-	-	-	-
NV GI	8	-	-	-	-	-	-	-	-
NV GII	51	-	-	-	-	-	-	-	-
SV	3	-	-	-	-	-	-	-	-
AstV	5	-	-	-	-	-	-	-	-
Ad-1	2	1	-	-	-	-	-	-	-
Ad-2	2	-	1	4	-	-	-	-	-
Ad-3	5	-	-	3	1	-	-	(1)	-
Ad-4	-	-	-	-	1	-	-	-	-
Ad-5	2	-	-	-	-	-	-	-	-
Ad-6	1	-	-	-	-	-	-	-	-
Ad-41	8	-	-	-	-	-	-	-	-
B19V	-	-	2	-	-	-	-	-	(1)
HSV-1	-	-	-	-	2	-	-	(1)	-
検査中	10	5	1	2	-	1	1	4	(1)
陰性	57	20	13	1	17	18	22	(32)	10(5)

\*インフルエンザは2015/2016シーズンの結果、( )内は2014/2015シーズンの結果

\*\*麻疹・風疹の( )内は病原体定点医療機関外からの患者数の別掲

略: ウイルス名(他の略名)

Ad: アデノウイルス、AstV: アストロウイルス、B19V: ヒトパルボウイルスB19、

CV: コクサッキーウイルス(Cox.)、E: エコーウイルス、

FluAH1pdm: インフルエンザウイルスAH1pdm2009、FluAH3: A香港型インフルエンザウイルス、

FluB: B型インフルエンザウイルス、HMPV: ヒトメタニューモウイルス、HPeV: ヒトパレコウイルス、

HSV-1: 単純ヘルペスウイルス1型、NV: ノロウイルス、Reo-2: レオウイルス2型、

Rota A: ロタウイルスA、SV: サポウイルス

定点医療機関コメント（名古屋市除く）

尾張西部地区

年長者の溶連菌感染症が目立ちました。

1歳 RSV 感染症

【一宮市 あさのこどもクリニック】

水痘の流行続いています。

【犬山市 武内医院】

溶連菌感染症、感染性胃腸炎増加しています。

水痘 4名ありました。

【江南市 みやぐちこどもクリニック】

RSV 感染が続発中

溶連菌も散発

【岩倉市 医療法人なかよしこどもクリニック】

20歳女 溶連菌

12歳男 37歳女 マイコプラズマ感染症

16歳男 マイコプラズマ肺炎で入院

17歳女 カンピロバクター検出されました。

吐き気下痢を伴った胃腸かぜが多い様です。

【清須市 丹羽医院】

インフルエンザB型 7歳男 1名

【弥富市 医療法人すずきこどもクリニック】

尾張東部地区

溶連菌感染症散発、今週もマイコプラズマ感染症が目立ちました。

週の後半は胃腸症状での受診が増加しました。

【尾張旭市 医療法人誠和会佐伯小児科医院】

RSV が多いです。

インフルエンザなし

【春日井市 春日井市民病院】

RS ウイルス 4例

溶連菌 13例

【春日井市 朝宮こどもクリニック】

インフルA タイから帰国直後の20代男性

【春日井市 竹内医院】

相変わらず RS ウイルス感染およびマイコプラズマ肺炎、伝染性紅斑が目立ちます。

感染性胃腸炎も増加してきました。

【小牧市 志水こどもクリニック】

インフルエンザA 9歳女 1名

【半田市 医療法人林医院】

感染性胃腸炎多発

【南知多町 医療法人大岩医院】

3歳女 マイコプラズマ

8歳男 カンピロバクター

RS ウイルス 3名

胃腸炎が増えてきました。

【大府市 まえはらこどもクリニック】

RS ウイルス感染症 1名(2歳)

【東海市 もしもしこどもクリニック】

西三河地区

マイコプラズマ肺炎 10歳女

*E. coli*(O25) 9か月女

*E. coli*(O103) + カンピロ 12歳女

StrepA(+) 5歳女 5歳男

【豊田市 星ヶ丘たなかこどもクリニック】

10歳男 病原性大腸菌O1(+ )VT(- )

【岡崎市 にいのみ小児科】

マイコプラズマ 8歳男

アデノ 6歳男

溶連菌目立ちます。

下痢と嘔吐のかぜが増えてきました。

【岡崎市 花田こどもクリニック】

RSV 感染症散見されます。

生後11か月女 病原性大腸菌O1

【岡崎市 竜美ヶ丘小児科】

東三河地区

4歳男 カンピロバクター腸炎

【豊橋市 医療法人こどもの国大谷小児科】

病原性大腸菌O44 6歳男

病原性大腸菌O86a 0歳女

病原性大腸菌O18 6歳女

マイコプラズマ感染症 10歳男

【豊川市 ささき小児科】

全数把握感染症発生状況（愛知県全体・保健所受理週別）2015年11月4日現在

一～三類感染症

<関連リンク> 届出基準 <http://www.pref.aichi.jp/eiseiken/2f/todokedekijun150521.pdf>

結核（二類感染症）

報告保健所	2015年44週報告数			2015年総計(1～44週)		
	総数	喀痰塗抹検査 陽性者数再掲	無症状病原体 保有者再掲	総数	喀痰塗抹検査 陽性者数再掲	無症状病原体 保有者再掲
名古屋市(16保健所合計)	15	7	4	580	139	142
豊田市	1			52	13	15
豊橋市	2		1	59	9	19
岡崎市				31	11	2
一宮	3	2	1	81	29	19
瀬戸	2	1		135	23	68
半田	1	1		33	9	3
春日井	2			74	13	19
豊川	1	1		32	12	3
津島				88	15	32
西尾	1			28	8	5
江南	1		1	52	9	25
新城				17	3	6
知多				42	11	12
清須				31	14	5
衣浦東部	3	1	1	72	19	21
合計	32	13	8	1,407	337	396

腸管出血性大腸菌感染症（三類感染症）

番号	報告保健所	年齢	性別	発病月日	初診月日	診定月日	備考
1	名古屋市	14歳	女	10/14	10/21	10/27	HUS発症例

四類・五類感染症（全数把握）（推定感染経路、推定感染地域は確定も含む）

レジオネラ症（四類感染症）

番号	報告保健所	年齢	性別	病型	推定感染地域
1	瀬戸	60歳	女	肺炎型	国内

アメーバ赤痢（五類感染症）

番号	報告保健所	年齢	性別	病型	推定感染経路	推定感染地域
1	豊田市	61歳	男	腸管アメーバ症	不明	国内

カルバペネム耐性腸内細菌科細菌感染症（五類感染症）

番号	報告保健所	年齢	性別	推定感染経路	推定感染地域	90日以内の海外渡航歴
1	衣浦東部	92歳	女	医療器具関連感染	国内	無

劇症型溶血性レンサ球菌感染症（五類感染症）

番号	報告保健所	年齢	性別	推定感染地域
1	江南	70歳	女	国内

後天性免疫不全症候群（五類感染症）

番号	報告保健所	年齢	性別	病型	推定感染経路	推定感染地域
1	名古屋市	41歳	男	無症候性キャリア	性的接触	国内
2	名古屋市	27歳	男	無症候性キャリア	性的接触	国内
3	名古屋市	30歳	男	無症候性キャリア	性的接触	国内

侵襲性インフルエンザ菌感染症（五類感染症）

番号	報告保健所	年齢	性別	予防接種歴	推定感染地域
1	名古屋市	68歳	男	不明	国内

侵襲性肺炎球菌感染症（五類感染症）

番号	報告保健所	年齢	性別	予防接種歴	推定感染地域
1	名古屋市	0歳	男	有	国内
2	西尾	90歳	男	無	国内
3	衣浦東部	87歳	男	無	国内

梅毒（五類感染症）

番号	報告保健所	年齢	性別	病型	推定感染経路	推定感染地域
1	名古屋市	26歳	女	無症候	性的接触	国内
2	名古屋市	31歳	男	早期顕症	性的接触	国内
3	名古屋市	39歳	男	早期顕症	性的接触	国内
4	名古屋市	54歳	男	早期顕症	性的接触	国内
5	名古屋市	23歳	女	無症候	性的接触	国内
6	名古屋市	40歳	男	早期顕症	不明	国内
7	一宮	17歳	女	早期顕症	性的接触	国内



